



BESEDNÍK



ÚNOR 2008 • číslo 150



Kravařské plesání

str. 2- 3



Prázdninové dovádění s CVČ

str. 12



Pozvánka na velikonoční výstavu

str. 14

SHREK A FIONA BYLI NEJ...

Leden je již tradičně nejen povánočním časem, ale také dobou krásných dam ve večerních róbách a pánů v oblecích. Ano, řeč je o plesové sezóně. Ta letošní byla velmi krátká a přiměla pořadatele k tomu, aby městský ples a maškarní bál spojili do jedné kulturní akce, a tak se 1. února 2008 konal Zámecký maškarní bál s pochováním basy.

V tento večer se kravařský zámek proměnil v říši pohádek pro děti i dospělé. Mohli jsme tady potkat nejrůznější filmové postavičky, pohádkové bytosti, abstraktní masky, ale také „civilní“ návštěvníky. Z těch posledních byla sestavena porota pod vedením Ing. Milana Rostka, jež měla za úkol vybrat desítku nejlepších masek. Hodnotila se nejen nápaditost, ale i originalita provedení maskovaných přítomných. Po poradě se porotci shodli na následujícím pořadí: 10. místo - Karkulka a babička; 9. místo - Zdravotní bratr; 8. místo - Krakonoš; 7. místo - Šejk; 6.

místo - Dalmatinci; 5. místo - Čičaně; 4. místo - Oběšenec a medailové pozice byly přiděleny takto: Třetí místo získaly kostýmy Křemílka a Vochomůrky. Stříbrnou příčku obsadily čtyři roční období, i když na parketu se objevily jen tři: jaro, léto a podzim - zima byla přece venku. Jako neoriginálnější masku zvolili porotci dvojici Shrek a Fiona. Na přiložených fotografiích si můžete prohlédnout, zda odborná porota posuzovala objektivně. Protože se bál konal o posledním masopustním víkendů a blížila se Popeleční středa, po níž následuje čtyřicetidenní půst, bylo třeba

se náležitě rozloučit s plesovou sezónou a „pochovat basu“. Po půlnoci začala kapela hrát smuteční pochod a do tanečního sálu vešel „zámecký farář“ spolu s pohřebním průvodem, který doprovázel basu na její letošní „poslední cestě“. I když „profesionální“ plačky ronily skutečné slzy a upřímně truchlili nad blížícím se koncem krátké doby tance a zábavy, smutek ostatních přítomných netrval příliš dlouho. Po skončení „zádušní mše“ se opět všichni vrhli na parket, aby stihli ještě nějaký ten tanec, protože další ples bude zas až za rok...



A tak jsme vypadali...



Děkujeme všem, kteří se zasloužili o skvělou zábavu: v tanečním sále to byla ostravská skupina PULSAR a v rytiřském sále CD pouštěl DJ Mirek Komárek.

No a protože my Prajzáci chodíme na plesy nejen pro pobavení, ale „abysme tež cošik vyhrali“, byla pro všechny, kdo měli chuť zkusit své štěstí ve hře, připravena tombola, sestávající z více než sedmdesáti cen. Za ně vděčíme těmto sponzorům: ALKAPET - velkoobchod chovatelských potřeb, Autoservis A+Č Kravaře, Autoškola Skřeček, AVA Kravaře, Buly Aréna Kravaře, Cukrárna Jařabová, Fotoateliér Vilášek, Galanterie Leo Stoklasa, Galanterie Tkaczik, HERBALKO Kravaře, Hodinářství a zlatnictví Sentenský, Ing. Herbert Kahler, J+R autodoprava, J+M výpočetní technika, Kernstav Opava, Květinářství Raida, Květiny Baranová - Agrana Kravaře, Malby - nátěry Karel Papež, Masoma Klement, Město Kravaře, Miss Cosmetic, Pavlína Klemensová - maso, uzeniny, Potraviny Blokeš Kravaře, Restaurace DaMiKa, Restaurace Slanina, Řeznictví Vilášek, Spoltex Kravaře s.r.o., UNIPRA Kravaře, Vildtex Kravaře, Zámecká restaurace, Zámecký golf club Kravaře, Zámečnictví Pavel Harazim, Zlatnictví Michalčík Opava

(mr)

HASIČSKÉ VESELÍ

Tak je za námi plesová sezóna, ve které jsme my, kravařští hasiči, uspořádali tři tradiční bály. Nejprve to byl v pátek 11. ledna I. hasičský bál pro dospělé, na kterém nám k dobré náladě a tanci hrála kapela Pohoda. A jelikož tancechtivých lidiček je dost, a to jsme moc rádi, pro velký zájem jsme v pátek 1. února zorganizovali ještě II. hasičský bál, tentokrát pod taktovkou skupiny DRIVE. Oba plesy proběhly v sále Restaurace Slanina a účastníci si kromě svých tanečních kreací mohli zkusit i štěstí v bohaté tombole a pokochat se kulturní vložkou, ať již ukázkou kankánu, nebo stepu. Doufáme, že se zúčastněným naše plesání líbilo a že si příští rok zase přijdou zařadit na některý z hasičských bálů.

No a aby se neříkalo, že myslíme jen na dospělé, protože naši filozofii je, „V mládeži je naše budoucnost“, zorganizovali jsme ve spolupráci s Centrem volného času a za hudebního doprovodu DJ Dacha i dětský maškarní bál, a to 27. ledna, kdy se děti v maskách mohly vyřadit v různých soutěžích a samozřejmě také vyhrát v pestré tombole nějakou tu cenu pro radost.

Na závěr již jen zbývá poděkovat našim sponzorům, a to firmám Argos Elektro a.s. Opava, Autodoprava J&R, David Klozl – fa. Lena, Evald Harazim A.E.S., HABEKA, Restaurace Slanina, Theuerland, truhlářství Michael Postulka a zlatnictví Sentenský za příspěvky do tomboly, dále všem návštěvníkům bálů za účast a vyjádřit přesvědčení, že na nás nezanevřete, ale že nás opět počtete svou účastí a přízní nejen na bálech v příštím roce, ale i na jiné námi pořádané akci, například již 14. června 2008 na hasičském areálu při noční soutěži v běhu na 100 metrů překážek.

Hasiči Kravaře

PLES RODIČŮ A PŘÁTEL ŠKOLY

V sobotu 26. ledna ve 20 hodin zahájila členka sdružení rodičů, paní V. Hagenová, již 8. školní ples rodičů a přátel školy v Buly centru v Kravařích – Koutech. Ples byl vyprodán do posledního místečka. Kapela Pavela Wocha vyzvala ihned všechny přítomné k tanci.

Milou vsuvkou bylo vystoupení našich školaček, Hanky ze 4. třídy a Terezky ze 3. třídy, které předvedly ukázky společenských tanců a všem ostatním tím nasadily taneční latku velmi vysoko.

Nechyběla ani bohatá tombola, která obsahovala přes sto lákavých cen. Již při koupi losu každý účastník zjistil, zda právě jeho los vyhrál. Ve finále proběhlo losování třinácti hlavních cen. První cenou byl digitální fotoaparát.

Všichni, včetně zástupců z řad učitelů, se skvěle bavili a tímto děkují všem, kteří tento ples tak perfektně připravili. *Klub rodičů a přátel školy při ZŠ Kravaře - Kouty*

MAŠKARNÍ PLES V NAŠÍ TŘIDĚ

Naše paní učitelka Lenka Stuchlíková nám jednou v hodině výtvarné výchovy řekla, že si vyrobíme masky. Ale ne strašidelné! Masky na maškarní ples! Veselé, barevné a legrační! Nejdříve jsme si podle šablony masku vystříhali a pak si ji vyzdobili. A tak jsme si vyrobili masky nejrůznějších zvířátek, květin a také šašků a kašpárků. Když jsme je měli takto připravené,

MAŠKARNÍ REJ NAŠICH NEJMENŠÍCH

V pátek 25. 1. 2008 se sál u Slaniny rozzářil pestrými barvami masek dětí z Mateřské školy Petra z Kravař. Společně s rodiči prožily děti páteční odpoledne s tancem, písněmi a soutěžemi, které pro ně připravila agentura „Charlie“ Leny Freyové. Bohatá tombola lákala malé i velké. Jménem vedení MŠ děkuji všem rodičům, kteří pomohli při zajišťování plesu a přispěli do tomboly dárkem či finanční částkou. Dík patří i ostatním sponzorům.

Ludmila Hlaváčová

LEDNOVÉ A ÚNOROVÉ UDÁLOSTI NA TANEČNÍCH PARKETECH, ALE I MIMO NĚ

PLESÁNÍ V TĚLOCVIČNĚ

O tom, že tělocvična nemusí sloužit jen ke sportování, ale umí se také proměnit v taneční sál, se mohli přesvědčit účastníci 6. školního plesu, který v pátek 18. ledna 2008 uspořádal Klub rodičů a přátel školy při Základní škole Kravaře. Již před dvacátou hodinou večerní se na „základku“ začali scházet nejen kantoři, ale i ostatní tancechtiví návštěvníci, především z řad rodičů dětí zdejší devítiletky, aby pod taktovkou kapely OH BAND rozvinili svá těla na tanečním parketu. Jak má takové správné „vlnění těl“ vypadat, jsme si mohli prohlédnout při ukázce standardních a latinskoamerických tanců. To že v Kravařích umejí tančit i „neprofici“, nám předvedli žáci II. stupně, kteří v rock'n'rollovém rytmu nacvičili „Pomádu“ a ukázali i další akrobatické tance. Účinkující tak nasadili taneční latku hodně vysoko, ale většina přítomných zůstala u tradičního pojetí pohybu a takto se bavila až do brzkých ranních hodin. Bujarou zábavu přerušilo jen půlnoční losování bohaté tomboly. Za to, že se v ní shromáždilo téměř padesát cen, vděčíme především sponzorům, kterým patří velký dík za jejich štědré příspěvky.

V neděli 20. ledna pak dostali prostor naši nejmenší, abys i zatsrali na dětském maškarním plesu. Od čtrnácté hodiny odpolední na ně čekal pestrý program plný soutěží a her, který si připravili „klauni“ z kravařského Centra volného času a za mixážní pult se již tradičně usadil DJ Dan Bařinka, aby dětem pouštěl jejich nejoblíbenější skladby k tanci i poslechu. Nechybělo ani vyhlášení nejlepších masek a losování dětské tomboly.

Děkujeme všem, kteří dopomohli ke zdárnému průběhu celé akce.

*Klub rodičů a přátel školy
při ZŠ Kravaře*

každý z nás si ještě k té své vymyslel doma nějaký obleček. Ve škole jsme se pak do těch připravených kostýmů převlékli a mohl začít maškarní ples. Naše paní učitelka měla masku motýla a moc jí to slušelo! Vymyslela pro nás super hry, tančili jsme a byla velká legrace. Nakonec jsme se všichni i s dětmi z vedlejší třídy 2. A s paní učitelkou Kolarčíkovou vyfotili na chodbě.

Hanka Ševčíková, 2.B

KRÁLOVSKÝ PLES V DOMOVĚ PRO SENIORY SV. HEDVIKY V KRAVAŘÍCH

Byl vskutku královský. Připravili jsme krásnou dekoraci, s trůnem, žezlem a jablkem a korunami, nejen pro krále a jeho rodinu, ale také pro všechny přítomné. Všichni byli přikrášleni a slavnostně oděni, jak se sluší na královském dvoře. Král zahájil ples přípitkem a přáním dobré zábavy a pohody. Stoly byly plny chutné krmě, hudba vyhrávala, panovala dobrá nálada. Ten kdo mohl, tancoval, kdo nemohl, aspoň se díval a také si zazpíval. Zábavu zpestřila vtipnou scénkou, sestřička Renata se svým kolegou. Od srdce jsme se zasmáli. Také hudební vystoupení Katky Zawadské, dcery naší sestřičky, bylo moc pěkné. Losovala se bohatá tombola a každý vyhrál minimálně dvě hodnotné ceny.

Ples se vydařil a my všichni děkujeme zaměstnancům za obětavou práci na jeho přípravě.

Paní Libuše, Domov pro seniory sv. Hedviky

Touto cestou chceme poděkovat všem, kdo přispěli na občerstvení i do tomboly na našem plesu – Cukrárna paní Jařabové, Potraviny Irena Blokešová, Lékárna Kravaře, Stolařství Steffek, paní Dagmar Pechatá, Květinářství Raida, Galanterie Stoklasa, Uzenářství Klemens Záběh, Norbert Rybka, prodejna UNIPRA Kravaře, J+M Libor Jařab výpočetní technika, Janta + Rozkošný, René Möbius Kravaře, MePro Trading Praha, Martek Medical Třinec, Slezská Harmonie Velké Heraltice, všichni zaměstnanci i hosté našeho plesu. Také děkujeme místostarostce paní Janě Ligasové za milou společnost na našem opravdu královském plesu.

Bc. Maria Melecká, ředitelka DS Kravaře

DĚTSKÝ MAŠKARNÍ PLES VE FARNÍ STODOLE

A je to už za námi! Plesová sezóna skončila a teď už jen můžeme na ty hezké chvíle vzpomínat. To se týká určitě i dětí, neboť v neděli 3. února 2008 připravila Římsko-katolická farnost v Kravaře ve spolupráci s rodinným centrem Naschválníček a klubem maminek Charity Opava pro děti maškarní ples plný her, soutěží a tancování. Mottem letošního plesu bylo: „Věci kolem nás bavil!“ Otec Bohuslav jako kouzelník spolu s Bobem a Bobkem přivítali všechny děti, rodiče a návštěvníky, proběhlo představení krásných masek, dětská tombola, ve které každá holčička i chlapeček něco pěkného vyhráli, děti si zasoutěžily, namalovaly dlouhý obrázek, který je vystavený v rodinném centru Naschválníček a zatancovaly si spolu s rodiči a tetami z Naschválníčku a klubu maminek. Všichni si mohli koupit něco k zakousnutí či pít a především se pobavit. Děkujeme všem, kteří přispěli nějakou částkou jako vstupným do kasičky, pomohli při organizaci této pěkné akce a doufáme, že se opět za rok sejdem a zase si spolu zatančíme a zasoutěžíme.

*Bc. Šárka Opoloná
Mgr. Petra Jochimová
p. Bohuslav Novák*

A jak to vše zachytili fotoreportéři, si můžete prohlédnout na následující straně



Tak se plesalo na hasičském bále



„Školkáči“ na maškaráku



„Druháci“ v maskách



Klauni z CVČ na školním maškarním plese v ZŠ Kravaře



Rodiče na plese KRPŠ při ZŠ Kravaře - Kouty v Buly centru



Také senioři se umí „královsky“ bavit



Dětský maškarní ples ve farní stodole

U s n e s e n í

z 35. schůze Rady města Kravaře konané dne 18. 12. 2007 v salóňku BULY ARÉNY v Kravařích, část Kouty

bere na vědomí

- zápis č. 2 a 3 z bezpečnostně-dopravní komise

schvaluje

- Město Kravaře neuplatňuje žádné nové požadavky k návrhu zadání Zásad územního rozvoje Moravskoslezského kraje, zpracovanému krajským úřadem

- na základě výzvy a předložených nabídek uchazečů (GEOS LASER STAR, spol. s r.o., Jižní 870, 500 03 Hradec Králové, IČ 60916087, ARCDATA PRAHA, s.r.o., Hyberská 24, 110 00 Praha 1, IČ 14889749, T-MAPY spol. s r.o., Nezvalova 850, 500 03 Hradec Králové, IČ 47451084) o přidělení veřejné zakázky malého rozsahu „Zpracování podkladů pro rozbor udržitelného rozvoje území, součástí územně analytických podkladů“ pro správní obvod Městského úřadu v Kravařích, obecního úřadu s rozšířenou působností (obce Bolatice, Chuchelná, Kobeřice, Kravaře, Rohov, Sudice, Strahovice, Štěpánkovice, Třebom), T-MAPY spol. s r.o., Nezvalova 850, 500 03 Hradec Králové, IČ 47451084, schvaluje text smluv o dílo a pověřuje starostu podpisem smluv

- dodatky č. 1.6., 2.6. a 3.6., ke smlouvě o dílo č. 31363/01, uzavřené mezi Městem Kravaře a obchodní společností Marius Pedersen a.s., se sídlem Průběžná 1940/3, 500 09 Hradec Králové, IČ 42194920, včetně textu dodatků a pověřuje starostu k jejich podpisu

- sponzorskou smlouvu uzavřenou mezi Městem Kravaře a obchodní společností Marius Pedersen a.s., se sídlem Průběžná 1940/3, 500 09 Hradec Králové, IČ 42194920, včetně textu smlouvy a pověřuje starostu k jejímu podpisu

rozhodla

- o zrušení výpovědi smlouvy o dílo č. 31363/01, uzavřené dne 30.11.2001 mezi Městem Kravaře a obchodní společností Marius Pedersen a.s., se sídlem Průběžná 1940/3, Hradec Králové, IČ 42194920, za účelem nakládání s odpadem ve vlastnictví Města Kravaře

- na základě výzvy, předložených nabídek a písemného záznamu o posouzení a hodnocení nabídek ze dne 13.12.2007, o přidělení veřejné zakázky malého rozsahu „Služby PR koordinátora pro projekt Kravaře“, společností Agentura API s.r.o., se sídlem Štítného 327/7, 709 00 Ostrava - Mariánské Hory, IČ 25844091, schvaluje text smlouvy o dílo a pověřuje starostu podpisem této smlouvy

u k l á d á**vedoucímu odboru MH a IV**

- připravit výběrové řízení na veřejnou zakázku malého rozsahu „Dodávka pohonných hmot pro potřeby Města Kravaře“

j m e n u j e

- do funkce ředitelky příspěvkové organizace Mateřská škola Kravaře - Kouty, příspěvková organizace, paní Lubomíru Opálkovou s účinností od 01.01.2008

U s n e s e n í

z 36. schůze Rady města Kravaře konané dne 28. 12. 2007 v kanceláři starosty

schvaluje

- rozpočtové opatření č. VI/2007
- pojistnou smlouvu č. 43315041 - 10, s pořadovým číslem pojištění 01, uzavřenou mezi Městem Kravaře a Českou pojišťovnou a.s., se sídlem Spálená 75/16, 113 04 Praha 1, IČ 45272956, s počátkem pojištění 05.01.2008, na Pojištění odpovědnosti za škodu podnikatele, schvaluje text smlouvy a pověřuje starostu k podpisu této smlouvy

U s n e s e n í

ze 17. zasedání Zastupitelstva města Kravaře konaného dne 18. 12. 2007 v salóňku BULY ARÉNY v Kravařích, část Kouty

bere na vědomí

veškeré předložené a projednané ústní a písemné zprávy, informace, žádosti a připomínky, zejména:

- zápisy z jednání finančního výboru č. 2, 3, 4, 5, 6 včetně usnesení z jednání finančního výboru č. 6
- hospodaření města za období leden až říjen 2007

- zápis kontrolní komise Svazku obcí mikroregionu Hlučínska – západ z provedené kontroly hospodaření za období leden až srpen 2007

- jmenování nové ředitelky příspěvkové organizace Mateřská škola Kravaře - Kouty, příspěvková organizace, paní Lubomíry Opálkové a její představení členům zastupitelstva města

- předání propagačního materiálu, vydaného Sdružením obcí Hlučínska za finanční podpory Moravskoslezského kraje (Vítejte na Hlučínsku, Cyklomapa Hlučínska, Lidové písně z Hlučínska), členům Zastupitelstva města Kravaře

schvaluje

- záměr prodat budovu na ul. Náměstí č.p. 415 stojící na pozemku parc. č. 2631, pozemek parc. č. 2631, zast. plocha a nádvoří v obci Kravaře, katastrálním územím Kravaře ve Slezsku, v souladu se zákonem č. 74/1992 Sb., kterým se upravují některé spoluvlastnické vztahy k budovám a některé vlastnické vztahy k bytům a nebytovým prostorům a doplňují některé zákony (zákon o vlastnictví bytů), ve znění pozdějších předpisů

- jednací řád pro pracovní skupinu Komunitního plánování města Kravaře

- neinvestiční příspěvek příspěvkové organizaci Mateřská škola Kravaře - Kouty, příspěvková organizace, na rok 2008 ve výši 384.000,- Kč

- neinvestiční příspěvek příspěvkové organizaci Mateřská škola Kravaře, Petra z Kravař, příspěvková organizace, na rok 2008 ve výši 890.000,- Kč

- neinvestiční příspěvek příspěvkové organizaci Základní škola Kravaře - Kouty, příspěvková organizace, na rok 2008 ve výši

862.000,- Kč

- neinvestiční příspěvek příspěvkové organizaci Základní škola Kravaře, příspěvková organizace, na rok 2008 ve výši 4.000.000,- Kč; odpisový plán na rok 2008

- neinvestiční příspěvek příspěvkové organizaci Domov pro seniory sv. Hedviky – Kravaře, příspěvková organizace, na rok 2008 ve výši 705.000,- Kč; odpisový plán na rok 2008

- neinvestiční příspěvek příspěvkové organizaci Základní umělecká škola Ivo Židka, Kravaře, Ivana Kubince č. 5, příspěvková organizace, na rok 2008 ve výši 6.000,- Kč

- neinvestiční příspěvek příspěvkové organizaci Centrum volného času Kravaře, příspěvková organizace, na rok 2008 ve výši 250.000,- Kč ; odpisový plán na rok 2008

- částku 4.000.000,- Kč ponechat v rozpočtu na rok 2008 na pokrytí žádostí o neinvestiční příspěvek na činnosti na rok 2008

- přiděl do sociálního fondu města Kravaře na rok 2008 ve výši 800.000,- Kč

- rozpočet Sociálního fondu města Kravaře na rok 2008

- rozpočet Povodňového fondu města Kravaře na rok 2008

- rozpočet Fondu rozvoje bydlení města Kravaře na rok 2008

- celkový rozpočet Města Kravaře na rok 2008 jako schodkový s tím, že schodek ve výši 79.340.000,- Kč bude uhrazen:

- 10.000.000,- Kč z přebytku hospodaření min. let,

- 4.340.000,- Kč z přebytku hospodaření fondů,

- 65.000.000,- Kč přijatým

úvěrem

- rozpočtový výhled Města Kravaře na roky 2009 až 2029

- odpis pohledávky vůči paní Evě Halfarové, bytem Chaloupky 355/1, Kobeřice ve výši 36.000,- Kč (půjčka poskytnuta bývalým Okresním úřadem v Opavě)

- odpis pohledávky vůči RB ROBOT spol. s r.o. Opava ve výši 417.616,- Kč (z toho 138.277,- je místní poplatek za VHP a 279.539,- Kč činí odvod výtěžku z provozování loterií)

- rozpočet Svazku obcí mikroregionu Hlučínska – západ na rok 2008

- rozpočet Sdružení obcí Hlučínska na rok 2008

- přijetí kontokorentního úvěru pro rok 2008 ve výši 4.000.000,- Kč

u k l á d á**tajemníkovi městského úřadu**

- zajistit vyhotovení prohlášení vlastníka budovy, které určí prostorově vymezené části budovy, které se za podmínek stanovených zákonem č. 74/1992 Sb., kterým se upravují některé spoluvlastnické vztahy k budovám a některé vlastnické vztahy k bytům a nebytovým prostorům a doplňují některé zákony (zákon o vlastnictví bytů), ve znění pozdějších předpisů a v souladu se stavebním určením stanou jednotkami a společnými částmi domu, a to u budovy na ul. Náměstí č.p. 415 stojící na pozemku parc. č. 2631, pozemek parc. č. 2631, zast. plocha a nádvoří v obci Kravaře, katastrálním územím Kravaře ve

Slezsku
uděluje

• Pamětní list paní Vlastě Sklenářové, ředitelce příspěvkové organizace Mateřská škola Kravaře - Kouty, příspěvková organizace, u

příležitosti životního jubilea a odchodu do důchodu
ruší

• hospodářskou činnost města a převádí její účtování do hlavní činnosti města s účinností od 01.01.2008

neschvaluje

• prodej akcií České spořitelny a.s. na základě oslovení obchodní společnosti FINANCE Zlín, a.s., nám. T. G. Masaryka 1280, 760 01 Zlín

TŘÍKRÁLOVÁ SBÍRKA: KRAVAŘŠTÍ BYLI NEJŠTĚDŘEJŠÍ



Tříkrálová sbírka 2008 potvrdila skutečnost, že lidem na Hlučínsku a hlavně v našem městě není lhostejný osud jejich bližních, kteří jsou odkázáni na pomoc druhých. Je velmi důležité

pomáhat si navzájem, všimati si i okolí a nebýt zahleděni jen do sebe. Z níže uvedené tabulky je zřejmé, že občané Kravař přistoupili k této akci, pořádané CHARITOU HLUČÍN, se vši vážností.

Děkujeme všem štědrým lidem, kteří podle svých možností přispěli koledníkům do kasiček.

Jana Ligasová, místostarostka

Tříkrálová sbírka - výsledky jednotlivých obcí za rok 2008

OBEC	vybraná částka
Antošovice	21 009,50 Kč
Dolní Benešov + Zábřeh	92 090,50 Kč
Bělá	10 930,00 Kč
Hlučín - Bobrovniky	30 951,50 Kč
Bohuslavice	64 997,00 Kč
Bolatice + Borová	104 866,00 Kč
Darkovice	36 119,50 Kč
Hlučín - Darkovičky	47 897,00 Kč
Hať	73 687,50 Kč
Hlučín - město	158 379,00 Kč
Chuchelná	35 574,50 Kč
Kozmice	55 628,00 Kč
Kobeřice	90 405,00 Kč
Kravaře + Kravaře - Kouty	178 729,00 Kč
Ludgeřovice	98 336,00 Kč
Markvartovice	15 323,50 Kč
Píšť	61 427,00 Kč
Rohov	21 672,50 Kč
Strahovice	27 961,00 Kč
Sudice	19 797,50 Kč
Šilheřovice	34 775,00 Kč
Štěpánkovice	90 722,50 Kč
Třebom	5 019,00 Kč
Vřesina	31 171,00 Kč
Závada	17 736,00 Kč
Celkem:	1 425 205,00 Kč

V rámci Tříkrálové sbírky 2008, kterou již po osmé organizovala Charita Hlučín ve 25 obcích Hlučínska, byla vykoledována částka 1 425 205 Kč

Z uvedené částky zůstane Charitě Hlučín dle celostátně určeného klíče 65%, což představuje sumu 926 383,25 Kč.

Na tomto úžasném výsledku se podílelo 268 dobrovolnických skupin koledníků z celého Hlučínska. Chceme nyní co nejsrdečněji poděkovat všem, kteří nám v průběhu sbírky pomáhali. Děkujeme starostům a zaměstnancům obcí, kteří nám vyšli vstříc při pečeti a rozpečeti kasiček, informování občanů a při konečném sčítání vykoledovaných peněz. Vážíme si pomoci duchovních správců farností, kteří nám pomohli s propagací a organizací sbírky. Děkujeme všem velkým i malým koledníkům, kteří radostně přinášeli poselství pokoje, lásky a míru do jednotlivých domácností. A hlavně děkujeme Vám všem, kteří jste přijali naše koledničky a přispěli jim do kasiček. Děkujeme, že nám pomáháte!!!

*Za Charitu Hlučín
Kateřina Krzikallová,
Lukáš Volný*

ZMĚNA ODBORNÉHO
LESNÍHO HOSPODÁŘE
V LESÍCH FYZICKÝCH OSOB
A OBCÍ V RÁMCI ÚZEMNÍ
PŮSOBNOSTI ORP KRAVAŘE

Městský úřad Kravaře, odbor životního prostředí oznamuje, že od 1. 11. 2007 vykonávají funkci odborného lesního hospodáře v lesích těch fyzických a právnických osob a obcí, jež si nevybraly odborného lesního hospodáře samy, Lesy České republiky s.p., Lesní správa Opava.

Kontaktní osoba:

Ing. Vlastimil Chovanec
– revírník LČR s.p., LS Opava

telefon: 724 523 578

úřední hodiny pro vlastníky lesa:
čtvrtek 8.00 - 10.00 hodin

Odborný lesní hospodář má ve své kompetenci poradní činnost v soukromých i obecních lesích do výměry 50 ha a poskytuje jakékoliv odborné rady vlastníkov lesa bezplatně. Na MěÚ Kravaře, odboru ŽP je uložena lesní hospodářská osnova, zahrnující všechny lesy do výměry 50 ha v katastrálním území obce. Tato osnova obsahuje i popis Vašeho lesa, doporučený plán hospodaření na desetileté období a zakres v porostní mapě. Výpis z této osnovy pro Váš les Vám bude na Vaši žádost bezplatně vydán. V současné době se zpracovávají nové lesní hospodářské osnovy pro následující desetileté období, platné od 1. 1. 2009 do 31. 12. 2018. Povinností vlastníka lesa je vědět, kde se lesní pozemek nachází a jaké má parcelní číslo, podle kterého lze dovodit číslo porostu a porostní skupinu a vytisknout vlastnický separát z hospodářské knihy.

Mgr. Jana Bezděková, Ph.D.
odbor životního prostředí

PŘÍZNÁNÍ K DANI Z PŘÍJMU FO ZA ROK 2007 LZE PODAT
I NA MĚSTSKÉM ÚŘADĚ V KRAVAŘÍCH

V souvislosti s blížícím se termínem pro podání daňových příznání k dani příjmů fyzických osob za zdaňovací období roku 2007 Vás informujeme o iniciativě Finančního úřadu v Opavě, směřující k usnadnění této povinnosti daňovým subjektům. Pracovníci Finančního úřadu v Opavě budou přebírat daňová příznání ve dnech:

13. 3. 2008 (úterý)

a

18. 3. 2008 (čtvrtek)

od 13.00 do 17.00 hodin

v budově Městského úřadu v Kravařích

Tiskopis daňového příznání včetně příloh a poučení je možno vyhledat a vytisknout na internetové adrese

<http://cds.mfcr.cz>

nebo na Městském úřadu v Kravařích, odboru financí, plánu a školství v úředních hodinách (pondělí a středa od 8.00 do 12.00 a od 13.00 do 17.00 hodin)

Případné dotazy k organizaci na tel. čísle 553 777 901

Ing. Ludmila Robenková
vedoucí odboru financí, plánu a školství

KONTROLA V RESTAURACÍCH

Dne 18. 1. 2008 provedli strážníci Městské policie Kravaře od 20:00 do 24:00 hodin ve spolupráci s policisty Policie ČR z obvodního oddělení Kravaře a pracovníci odboru sociálních věcí MěÚ Kravaře kontrolu restauračních zařízení. Ta byla zaměřena na dodržování zákazu podávání alkoholických nápojů a hry na výherních hracích automatech u osob mladších osmnácti let.

V průběhu této akce jsme postupně zkontrolovali sedm restaurací v Kravařích a čtyři v Bolaticích, přičemž byly u mladistvých prováděny dechové zkoušky na přítomnost alkoholu certifikovaným alcotestem zn. Drager. V kontrolovaných restauracích, jak v Kravařích tak Bolaticích, jsme nezjistili

porušení zákazu podávání alkoholických nápojů ani hry na výherních hracích automatech u osob mladších 18-ti let. Pouze v jedné restauraci v Bolaticích byl ve 22:53 hod. zajištěn mladistvý P. A., u kterého jsme dechovou zkouškou naměřili 0,38 promile alkoholu. Jelikož však nebylo prokázáno, že by druhá osoba prodala, podala nebo jinak umožnila požití alkoholického nápoje osobě mladší osmnácti let, byla celá věc předána pracovníci odboru sociálních věcí - péče o rodinu a děti k dořešení.

*Libor Pospiech
vedoucí strážník Městské policie
Kravaře*

VÝPIS Z REGISTRŮ JIŽ ZÍSKÁTE NA POČKÁNÍ

Město Kravaře se od začátku roku 2008 zapojilo do projektu Czech POINT (Český Podací Ověřovací Informační Národní Terminál). Jedná se o projekt, jehož cílem je zredukovat přílišnou byrokracii ve vztahu k občanům a zjednodušit komunikaci s úřady.

V současné době Czech POINT poskytuje ověřené výpisy z těchto čtyř centrálních registrů:

- katastr nemovitostí
- obchodní rejstřík
- živnostenský rejstřík
- rejstřík trestů

Kontaktními místy na Městském úřadě v Kravařích, které poskytují tyto ověřené výpisy, jsou odbor vnitřních věcí a živnostenský odbor. Konkrétní kanceláře jsou označeny zde uvedeným logem.



Projekt Czech POINT není určen k nahlížení do registrů, ale pouze k vystavení ověřeného výpisu z příslušného registru. Poskytnutí výpisu je zpoplatněno takto: za první stránku poplatek 100,- Kč a každá další stránka 50,- Kč. Rejstřík trestů: 50,- Kč bez ohledu na počet stran.

Více informací k projektu Czech POINT naleznete na webových stránkách <http://www.czechpoint.cz>

*Ing. Marcel Hahn
vedoucí oddělení informatiky*

Sklad hnojiv Kravaře – Hanůvka hledá

BRIGÁDNÍKA PŘÍPADNĚ DŮCHODCE

na příležitostnou výpomoc během roku při pytlování hnojiv a vykládce vagónů.

Bližší informace na tel.: 553 671 322 nebo přímo u vedoucího skladu Kravaře – Hanůvka

p. Aleše Rašky
tel.: 728 701 470



www.derkill.cz
tel.: 596 134 466

- POSOUZENÍ STAVU KONSTRUKCE KROVU
- OCHRANA KROVU PROTI HMYZU A HOUBÁM
- ÚSPORY PŘI OPRAVÁCH A REKONSTRUKCÍCH
- CERTIFIKOVÁNO DLE ISO 9001:2001 a 14001:2005

KOMPLEXNÍ POZEMKOVÉ ÚPRAVY V KATASTRÁLNÍM ÚZEMÍ KRAVAŘE VE SLEZSKU

V únoru 2007 požádalo Město Kravaře Pozemkový úřad Opava (dále jen PÚ) o zahájení komplexních pozemkových úprav (dále jen KPÚ) v katastrálním území Kravaře ve Slezsku. Důvodem pro podání žádosti je uspořádání pozemkové držby, zvýšení ekologické stability krajiny, vyřešení nesouladu mezi údaji katastrálního operátu a skutečným stavem druhu pozemků, zlepšení prostupnosti krajiny a zejména protipovodňová opatření na řece Opavě jako ochrana města Kravaře proti povodním.

V březnu 2007 požádal o provedení pozemkové úpravy na katastru Kravaře ve Slezsku Státní podnik Povodí Odry z důvodu protipovodňové ochrany Kravař – odlehčovací rameno na řece Opavě.

PÚ v souladu s ust. § 6 odst. 1 zákona č. 139/2002 Sb., ve znění pozdějších předpisů shledal důvody požadavků na pozemkové úpravy za opodstatněné a rozhodl se zahájit pozemkovou úpravu už v letošním roce. PÚ již jednal o provedení pozemkových úprav jak s představiteli Města Kravaře, tak se zástupci státního podniku Povodí Odry. Vzhledem k tomu, že odlehčovací rameno zasahuje do dalších katastrálních území, a to Štítina, Komárov u Opavy a Velké Hoštice, počítá se s tím, že i v těchto katastrálních územích budou pozemkové úpravy zahájeny současně. Pozemkové úpravy se financují z prostředků státního rozpočtu a provádí je zhotovitel, který je vybrán na základě výběrového řízení. Účastníky jsou všichni vlastníci v daném katastrálním území, fyzické i právnické

osoby, jejichž vlastnická nebo jiná práva mohou být dotčena, dále obec, v jejichž územním obvodu jsou pozemky zahrnuté do obvodu pozemkové úpravy, případně je účastníkem stavebník, je-li provedení pozemkové úpravy vyvoláno v důsledku stavební činnosti.

KPÚ probíhá v několika etapách a jedná se o záležitost několika let. Výsledkem je takové uspořádání pozemků, aby se vytvořily podmínky pro racionální hospodaření vlastníků půdy. Zároveň se vytvářejí podmínky pro zlepšení životního prostředí, ochranu a zúrodnění půdního fondu, vodního hospodářství a zvýšení ekologické stability krajiny.

V rámci KPÚ se připraví pozemky pro tzv. společná opatření, která zahrnují přístupové komunikace, ochranná opatření proti povodním – odlehčovací rameno, výsadba zeleně – biokoridory, biocentra a další. Vychází se přitom ze schváleného územního plánu, případně výsledky pozemkových úprav slouží jako nezbytný podklad pro územní plánování.

Pozemky, na kterých jsou schválena společná zařízení, se rozhodnutím PÚ převádějí na obec. Pro společná zařízení se zejména použijí pozemky ve vlastnictví státu, případně pozemky obce. Není-li takových pozemků dostatek, může PÚ během provádění pozemkové úpravy potřebnou výměru vykoupit, případně přijmout dar, popřípadě se podílejí na vyčleněné výměře půdního fondu ostatní vlastníci poměrnou částí podle celkové

výměry.

Po schválení návrhu pozemkových úprav rozhodnutím PÚ ve správním řízení podle zákona č. 500/2006 Sb., správní řád a rozhodnutím PÚ o výměně vlastnických práv dle stejného zákona lze realizovat společná zařízení schválená během pozemkových úprav. Financování výstavby těchto zařízení lze zajistit z finančních prostředků obce, evropských fondů, kde je příjemcem PÚ, protipovodňových fondů, případně z Agentury ochrany přírody.

PÚ při pozemkových úpravách spolupracuje se všemi orgány státní správy (ochrana vod, půdy, lesa, životního prostředí, stavebním úřadem atd.) a zejména s příslušnou obcí – městem, v jehož obvodu se pozemkové úpravy provádějí. Dále je nutná spolupráce se všemi vlastníky, bez jejichž souhlasu (alespoň výměry půdy pozemků) nelze návrh pozemkových úprav schválit. Pozemkové úpravy se provádějí mimo zastavěnou (zastavitelnou) část katastrálního území.

Pozemkové úpravy jsou složitým projektem a nelze vystihnout všechny problémy v tomto zkráceném pojednání. S bližšími podrobnostmi a postupem při provádění pozemkových úprav budou všichni známi účastníci seznámeni na úvodním jednání, na které budou pozváni písemnou pozvánkou s dostatečným časovým předstihem. Na požádání Města Kravaře může PÚ provést prezentaci pozemkových úprav, případně odpovědět na dotazy ještě před svoláním úvodního jednání.

Pozemkový úřad Opava

HLEDÁM

PANÍ NA ÚKLID

- jedná se o úklid rodinného domu v Kravařích
- 2x týdně - 4 až 5 hodin

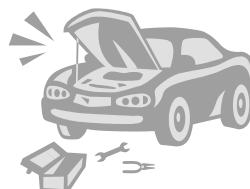
V případě zájmu volejte

tel.: 775 115 770

JINDŘICH THIMEL

Travní 2, KRAVAŘE
mob. 777 983 261

- karosářské práce
- celkové opravy karosérií
- příprava na STK
- nástřík dutin
- lakýrnické práce
- výměny a opravy výfuků



BLAHOPŘEJEME

NAŠIM

JUBILANTŮM

SVÉ ŽIVOTNÍ JUBILEUM
SLAVÍ V ÚNORU TITO NAŠI
SPOLUOBČANÉ

80 let

Kubín Bruno

85 let

Benda Alfréd
Pavlorková Gertruda
Vehovská Anna
Kerlinová Hedvika

90 let

Stoklasa Heinrich



PO ROCE VÁS OPĚT ZDRAVÍ DRÁČEK HASÍK

Ahoj holky a kluci.

Snad si mne ještě pamatujete z minulého roku, ale pro ty, kdo mne ještě neznají: Jmenuji se dráček Hasík, jsem kamarád všech dětí a učím je základním znalostem hasičského řemesla. A protože soutěž, která proběhla vloni, se vám líbila, připravil jsem s pomocí hasičů její pokračování. Ti z vás, kteří správně odpoví na otázky s požární tematikou a budou vylosováni, si opět odnesou hezké ceny. Se soutěžními otázkami si určitě poradíte, no a kdybyste si náhodou s některou nevěděli rady, jistě vám pomohou rodiče, vyučující nebo i hasiči, které už třeba znáte.

PRAVIDLA SOUTĚŽE

- ve škole si vyzvednu u vyučujícího hrací kartu a vyplním požadované údaje
- od března do května 2008 vyjdou v kravařském Besedníku vždy dvě soutěžní otázky
- správné odpovědi zaškrtnu na hrací kartě
- po zodpovězení všech šesti soutěžních otázek odevzdám kartu ve škole
- všechny hrací karty se správnými odpověďmi budou zařazeny do slosování
- vylosování proběhne v sobotu 21. 6. 2008 na hasičském areálu v rámci konání Hasičského odpoledne
- každý žák může odevzdat pouze jednu hrací kartu
- v případě ztráty je možné si ve škole vyzvednout novou hrací kartu



Pravidla soutěže už znáte a tak mi nezbývá, než popřát všem, kdo se do soutěže zapojí, hodně štěstí ve hře!

A teď bychom se už mohli pustit do soutěžení, co říkáte? Abyste si nemysleli, že na vás jdu moc zoztra, tak první dvě otázky si dáme takové lehčí „zahřívací“, bude to vlastně opáčko z loňské soutěže. Takže hurá na to, už je tady první otázka:

1) Jdeš ze školy a vidíš hořet dům. Co řekneš hasičům na tísňové telefonní lince?

- A - nemusíš volat, váš dům to není
- B - co hoří, kde hoří, kdo a odkud volá
- C - „Tady hoří!“

První otázka je pro vás určitě hračka, tak si dáme hned další, kterou, jak říkáme my draci, také určitě lehce „sfouknete“.

2) Jaká jsou tísňová telefonní čísla na hasiče, záchranku a policii?

- A - 110, 111, 999
- B - 222, 333, 444
- C - 150, 155, 158

První dvě soutěžní otázky znáte a abyste neřekli, mám pro vás malou nápovědu k té druhé. Určitě si vzpomínáte, jak jsme si říkali, že poslední číslice nám připomíná smotanou hadici, vozíček pro nemocné nebo pouta, což by vám mělo pomoci rozpoznat, které číslo ke které službě patří. To je pro dnešek ode mne všechno a ti z vás, kdo chtějí vědět víc, mohou hledat na internetové adrese www.hasik.cz.

Ahoj váš dráček Hasík

Českomoravská stavební spořitelna, a s.

Prémie pro LIŠČATA

Mimořádná nabídka pro všechny děti do jednoho roku věku. Prvotní smlouva o stavebním spoření uzavřená v období od 1. 2. do 31. 5. 2008 s premií v podobě bezplatného uzavření smlouvy. Maximální výše této prémie (3 000,- Kč) odpovídá cílové částce 300 000,- Kč.

Další nabídka:

Stavební spoření
 Úvěry, meziúvěry, hypoteční úvěry
 Přeuvěrování hypotečního úvěru úvěrem ze stavebního spoření (úroková sazba úvěru ze stavebního spoření je stálá)
 Podílové fondy: peněžní, smíšený, zajištěný
 Penzijní fondy: Progres, Stabilita
 Postžirové účty Poštovní spořitelny, a.s.

Poradenské místo Kravaře, Náměstí 31a
 Bc. Andrea Peterková, tel.: 732 861 501
 Ing. Kateřina Honková, tel.: 604 149 105
 e-mail: andrea.peterkova@cmss-oz.cz

Těší se na Vás



Na těchto základech můžete stavět

AGROPA GROUP s.r.o.

výrobce opotřebitelných ND na zemědělské stroje,
 se sídlem v Kravařích na ul. Kostelní 3316/2d

PŘIJME pracovníky do dělnických profesí:

- 1. OBSLUHA PLAZMOVÉHO PÁLICÍHO STROJE**
- 2. SVÁŘEČ**

Požadavky:

- střední odborné vzdělání (vyučen) + odborná praxe vč. svářečských zkoušek
- Znalost čtení výkresů

3. OBSLUHA KALICÍHO LISU

Požadavky:

- Pečlivost, spolehlivost

Nabízíme

- Přiměřené platové ohodnocení + bonusy
- Štravenky
- Školení a profesní vzdělávání

Životopisy zasílejte na e-mail: agropa@agropagroup.cz

DETEKČNÍ HLÁSIČE POŽÁRU A NAŠE DOMÁCNOSTI

Nejčastější příčinou vzniku požáru v domácnostech jsou vznícení způsobená z nedbalosti. Jedná se zejména o vzplanutí potravin při vaření či ponechání otevřeného ohně bez dozoru, a to buď v podobě zapálené svíčky nebo nedopalku cigarety v blízkosti hořlavého materiálu.

Vznik požáru jednoznačně vyloučit nelze, ale můžeme omezit jeho následky. Nezbytným předpokladem je jeho včasné odhalení a případná lokalizace. Člověk díky svým smyslům dokáže vznikající požár rychle zaregistrovat, ovšem jen za předpokladu, že se nachází v blízkosti a v bdělém stavu (tzn. nespí, není podnapilý apod.).

Existuje zde však možnost nainstalovat do užívaných prostor autonomní detekční hlásiče požáru. Jedná se o zařízení, které při detekci kouře aktivuje zvukový poplašný signál. Zařízení je napájeno baterií, která vykazuje průměrnou dobu životnosti jeden rok. Někteří výrobci nabízejí možnost drátového i bezdrátového propojení jednotlivých hlásičů s tím, že v případě výstražné reakce jednoho zařízení se zapnou i ostatní hlásiče. Tento systém je vhodný např. pro rodinné domy, kdy čidlo, reagující na kouř z případného požáru v

garáži nebo dílně v suterénu, spustí hlásič v podkrovní ložnici, kde vzbudí spícího uživatele domu a upozorní jej na vzniklé nebezpečí.

V souvislosti s výše uvedeným musíme upozornit na jednu důležitou skutečnost, která je samozřejmě i v jiných oblastech lidské činnosti charakteristická pro některé „podnikatele“. Jedná se o snahu „vydělat si na důvěřivosti lidí“. V poslední době se zvyšuje aktivita osob, které se zřejmě snaží, jakožto různí obchodníci, nabízet předražené protipožární hlásiče. Hasiči před nimi varují. Je prokázáno, že v předchozích měsících se nejenom v Moravskoslezském kraji začali pohybovat prodejci, kteří se odkazují na zákony a normy Evropské unie a přesvědčují majitele bytů a rodinných domků, aby si koupili jejich protipožární hlásiče. Odvolávají se přitom na novou vyhlášku a dokonce i na profesionální hasiče, kteří mohou údajně nedodržení vyhlášky pokutovat. Je třeba upozornit na to, že tyto informace jsou značně zkreslené a sledují jediný cíl - podpořit prodej hlásičů mnohdy za přemrštěné ceny. Cena hlásičů se běžně pohybuje od 200 do 2 000 korun. Někteří obchodníci je ale nabízejí za mnohem vyšší finanční částky.

V rámci sjednocování požadavků Evropské unie a k zajištění větší požární bezpečnosti v domácnostech je skutečně připravena vyhláška, která vstoupí v platnost v červenci letošního roku (vyhláška č. 23/2008, o technických podmínkách požární ochrany staveb). Tato vyhláška řeší mimo jiné instalaci zařízení autonomní detekce a signalizace požáru. Povinnost instalovat tyto hlásiče je v tomto předpise stanovena jen pro nově postavené byty, domy, ubytovny či zařízení sociální péče, dříve postavených nemovitostí se povinnost netýká. Zároveň však hasiči pořizování požárních hlásičů do stávajících a zkolaudovaných (nejen) bytových prostor a obydlí vítají a doporučují, protože tato zařízení dokáží velmi rychle upozornit na vznikající požár již ve fázi rozvoje, a tím umožní ohroženým lidem včas přivolat pomoc.

* Článek byl zpracován na základě podnětu JSDH Kravaře. Město Kravaře děkuje Ing. Radimu Bezděkovi za přiblížení tohoto aktuálního tématu našim občanům.

Ing. Milan Rostek
vedoucí odboru RRAK

Pojišťovna GENERALI

Kontaktní místo:

Sněhotová Hildegarda

Tyršova 5 (budova odboru dopravy MěÚ)
747 21 Kravaře

tel.: **608 306 727**

e-mail: **Hsnehotova@seznam.cz**

Nabízíme:

- Pojištění motorových vozidel
- Pojištění majetku
- Pojištění osob
- Penzijní připojištění
- aj.



Pojišťovna je k dispozici:

Pondělí a středa

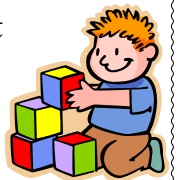
8.00 – 12.00 13.00 – 17.00 hod.

Přijedu i mimo úřední dny
po domluvě na tel.: **608 306 727**

Vážení rodiče, dovoluji si Vás pozvat

dne 13. března 2008

na



Den otevřených dveří

do naší mateřské školy s křesťanským
zaměřením, Kravaře – Kouty.

Srdečně zve ředitelka školy a kolektiv MŠ.

OPRAVY ŠICÍCH STROJŮ V BYTECH ZÁJEMCŮ V KRAVAŘÍCH A OKOLÍ



Tel.: 553 628 936 od 19.50 do 21.00 hod.,
e-mail: milan.miller@seznam.cz

Benzín při této akci neúčtuji.
Váš mechanik šicích strojů Milan Miller

KRAVAŘŠTÍ VE VÍRU STALETÍ

Na sklonku dubna 1913 překvapila mnoho občanů nezvyklá doba zvonění kostelních zvonů. Co bylo jeho příčinou, to se zanedlouho dozvěděli: z Ratiboře přijíždí vlak s ostatky podomního obchodníka Jarosche. Na nádraží neuvedeného polského města, kde chtěl prodávat na tržišti zboží, jej stihla mrtvice. Stalo se tak čtrnáct dní poté, co se naprosto zdrav a plný elánu do podnikání loučil s rodinou. Po vyložení z vlaku dopovázal nebohého, 48-letého muže uloženého v rakvi početný dav vesničanů z Kravař spolu s jeho nejbližšími v hlubokém zármutku k domovu do Koutů.

Začátkem května se po ztrátě zaměstnání vrátila domů většina zedníků ze sousedního Rakouského Slezska. Nasamém konci jara se pod patronací hasičského tělocvičného a vojenského spolku konaly přípravy na velkou vzpomínkovou lidovou slavnost. Ta se uskutečnila v Kravařích za pravého letního počasí v neděli 22. června na počest nástupu Jeho veličenstva císaře Viléma II. do nejvyšší vládní funkce. Po průvodu obcí, kterého se zúčastnili členové pořádajících spolků s žáky obou škol, se všichni společně s občany shromáždili na louce v prostoru mezi řekou Opavou a Mlýnskou strouhou. Uprostřed louky již byla přichystána obrovská hranice jako završení slavnostního dne. Z vysoko šlehajících plamenů měly největší radost školní děti a mládež.

Tehdy začal v Koutech působit tzv. Turnverein (tělocvičný spolek). Malé

pozdvížení způsobil v obci na konci července rakouský důstojník. Přijel na koni v plné parádě, ve vojenské uniformě se zastavil na dvoře hodináře Františka Kovala, kde požádal o občerstvení. Mezitím kdosi obezřetně informoval o přítomnosti rakouského vojenského hodnostáře policii, která se záhy dostavila. Při ověření totožnosti vyšlo najevo, že se v čele svého vojenského oddílu přesouval od Krakova přes Bohumín do Opavy. Po tomto vysvětlení se důstojník přípitkem s Kravařemi rozloučil.

S každým zářijovým dnem stoupala na vesnici míra očekávání a také nezvyklá pracovitost. Na krajích chodníků se usazovaly pilíře a vysazoval větší počet stromků. Občané pilně pracovali na úpravě domů a zvelebovali zahrádky před nimi. Důvodem byl avizovaný příjezd samotné hlavy země. Císař Vilém II. byl totiž v tomto čase hostem knížete Karla Maxmiliána Lichnovského. Nejvyšší představitel státu vyjel se svou suitou 16. září 1913 z chuchelenského panství směrem k Hradci nad Moravicí, kde císaře očekával kníže. Krátce před polednem dorazila kolona do Kravař. Při průjezdu obcí snížil císařův automobil rychlost na minimum. V záplavě německých státních vlajek projel Hlavní ulicí (současná Bezručova) jedenácti slavobránami, zhotovenými podle návrhu a za dohledu stavitele Seyfrieda až k rozcestí Janovy a Wellenkampovy ulice (dnešní Tyršovy a Náměstí). Cestou sklízel císař Vilém

ovace od členů místních spolků, kteří ho vítali pod svými prapory stejně vřele jako žáci škol a občané. Bylo mezi nimi mnoho nadšenců z Koutů a přihlíželi i někteří zvědaví ze „zahraničního“ Dvořiska. Během zvolněné jízdy ulicí, obležené lidmi, se monarcha mírně ukláněl na všechny strany a děkoval za prokazovanou přízeň. Při výjezdu z obce kolona zase zrychlila a císař ujížděl k Hradci. Tam ho kníže Lichnovský očekával na zámku. Po okázalém přijetí a slavnostním obědě vedli císař s diplomatem důvěrné politické rozhovory. Kníže Karel Maxmilián se v té době nacházel na vrcholu kariéry. Po smrti barona Muschalka byl právě před rokem jmenován na uvolněné místo německého vyslance v Londýně. Lze se domnívat, že vedená jednání se dotýkala zostřující se mezinárodní situace. Zvláštním vlakem vypraveným z Opavy pak monarcha odcestoval půl hodiny před půlnocí. Projel Kravařemi a přes Ratiboř se vracel zářijovou nocí do Berlína. Císařova letmá návštěva zřetelně dokumentuje, že úspěchy v národnostní politice a v hospodářství, kterých Německo dosáhlo, výrazně ovlivnily postoje obyvatel Kravař a Koutů. Nemálo spřízněných se nacházelo i na Dvořisku. Přestože se majoritně považovali za Moravce, byli ve skutečnosti spokojeni s příslušností k císařskému Německu, které stoupalo na výsluní moci a slávy.

STOH

Pokračování příště

Fotomocná úřad v Opavě uskutečnil
dne 3.4.2008 ve 14.⁰⁰hod.

DÍRAŽBU NEMOVITOSTI



Budova se nachází v blízkosti železniční stanice
Kravaře ve Slezsku.

Nejnižší podíl 175.000,- Kč,
výše jistoty 60.000,- Kč.

Informace o znaleckém posudku a dalších
okolnostech dražby

lze získat na telefonním čísle 553681345.

Úplné znění vyhlášky je zveřejněno na adrese:

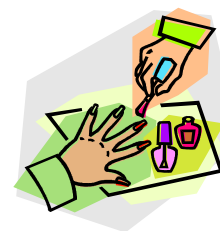
www.mfc.cz

Nově otevřený salón

MANIKÚRA PEDIKÚRA

POSTULKOVÁ ŠÁRKA
Novodvorská 19, Kravaře

- manikúra
- pedikúra
- nehtová modeláž
- P-shine
- masáže
- parafínové zábaly
- masky
- peeling



úterý – sobota

objednávky na tel.: ☎ 604 363 937

POZVÁNKY CENTRA VOLNÉHO ČASU KRAVAŘE

Náměstí 20, Kravaře

tel., fax: 553 671 283, mobil: 776 691 811

e-mail: info@cvckravare.cz, www.cvckravare.cz

**KERAMICKÁ
DÍLNA**
pro děti i
dospělé

výroba: 4. 3. 2008
úprava výrobků + glazování: 18. 3. 2008
vzvednutí: 1. 4. 2008

cena: děti 150,- Kč, dospělí 250,- Kč

II. ročník TURNAJE V BOWLINGU - BULY ARÉNA

určeno pro školní družiny okrsku

1. termín: úterý 18. 3. ve 13.30 hodin
2. termín: středa 19. 3. ve 13.30 hodin



ZAKLÁDÁME
**DIVADELNÍ
SOUBOR**

pro děti i dospělé

TERMÍN: PÁTEK 29. 2. 2008 v 17.00 hod.
V CVČVEDOUCÍ SOUBORU:
LUDMILA ŠTĚDRÁ

Na zahajovací schůzce budete
informováni o výběru scénářů a vedení
souboru.

Předpokládaná cena: 300,- Kč/pololetí

N ZVEME MAMINKY A JEJICH DĚTI NA
e VÍKENDOVOU AKCI V TURISTICKÉ
c ZÁKLADNĚ VESMÍR V BOLATICÍCH
h
m
e

TERMÍN
2. 5. – 3. 5. 2008

URČENÍ

akce je určena pro maminky, které mají
chuť strávit netradiční víkend ve společnosti
jiných maminek a jejich dětí a odpočinout si
tak od každodenních starostí a povinností

PROGRAM

čeká na Vás step aerobik, břišní tance,
kosmetika – masáž obličeje, manikura,
nebudou chybět ani hry a soutěže pro děti
(během programu pro maminky se dětem
budou věnovat pedagogické pracovnice)

CENA:

350,- Kč dospělá osoba
250,- Kč dítě

SRAZ ÚČASTNÍKŮ:

v 15.45 hod. na vlakovém nádraží Kravaře

S SEBOU:

hygienické potřeby, sportovní oblečení
a obutí, věci na spaní + spacák, páteční
večeř

UKONČENÍ POBYTU

sobota asi v 18.00 hod.

PŘIHLÁŠKY DO ÚTERÝ 22. 4.

**SEZÓNÍ BURZA
OBLEČENÍ, OBUVI A SPORTOVNÍCH POTŘEB
JARO - LÉTO 2008**

PŘÍJEM ZBOŽÍ: ČTVRTEK 13. 3. 8.00 - 12.00 13.00 - 18.00
PRODEJ ZBOŽÍ: PÁTEK 14. 3. 8.00 - 12.00 13.00 - 18.00
VYÚČTOVÁNÍ: SOBOTA 15. 3. 8.00 - 15.00

APRÍLOVÉ PTÁKOVINY

1. dubna v 15.30 hod.
LEDOVÁ PLOCHA
BULY ARÉNA



Úkolem bude připravit si
jarní – aprílový – ptačí účes.
Nejhezčí účes vyhrává.

PŘEDVELIKONOČNÍ
DISKOTÉKA

PRO 6. – 9. TŘÍDY

středa 19. března 2008
začátek v 18.00 hodin
sál U ŠTŮRA



Centrum volného času Kravaře,
příspěvková organizace
Náměstí 20/419, 747 21

NABÍDKA LETNÍCH TÁBORŮ 2008

STANOVÁ ZÁKLADNA na HADINCE U VÍTKOVA

Stanový tábor je umístěn v krásném prostředí Oderských vrchů.
Na každý táborový turnus bude připravena velká
CELOTÁBOROVÁ HRA.



STANOVÉ TÁBORY:

7. - 16. července
16. - 25. července

Cena za desetidenní turnus:
2 800,- Kč

Mezi vybavení tábora patří 30 stanů s podsadou, jídelna ve vojenském hangáru,
která slouží i jako herna, kuchyně, soc.zařízení a sprchy. Každý stan je vybaven
molitanem, spacím pytlíkem a dekou.
O vaše děti se postarají zkušení pedagogičtí pracovníci a kvalitní vedoucí.

Budete mít možnost vyzkoušet si projíždku na kánoích i na koních,
čeká vás lanová dráha, nebudou chybět výlety, koupání, diskotéky,
zpívání u táborového ohně, plnění bobříků, kameval v maskách, stezka odvahy.

V ceně: 5x denně strava + 2.večeře, doprava autobusem, ubytování,
pojištění dětí, vstupné, materiál ke hrám a soutěžím, upomínkové předměty
pro všechny účastníky tábora, cena za soutěže.



Přihlášky na tábor si můžete vyzvednout v CvČ, platit můžete splátkově,
žádost o příspěvky podniků vám poskytneme na požádání.
Informace na t.č. 553671283, 776691811, email:cvc@cvckravare.cz.

AKTIVITY KRAVAŘSKÝCH DĚTÍ

MÉ RODNÉ MĚSTO KRAVAŘE

Děti ze školní družiny v Kravařích se zapojily do výtvarné soutěže školních družin pod názvem „Okolí Opavy“. Protože samozřejmě chtějí vyhrát a protože chtějí ještě lépe znát své rodné město a vědět o něm a jeho historických památkách co nejvíce, navštívily poslední lednovou středu Městskou knihovnu v Kravařích.

Paní knihovnice Monika Ševčíková si pro ně připravila velmi zajímavou besedu nejen o pamětihodnostech našeho města. Dětem vyprávěla zábavnou a pro ně srozumitelnou formou o prvním osídlení zdejšího území Pány z Kravař, o historii zámku a pověstech, které se k zámku i přilehlému parku vztahují. Paní knihovnice vykládala malým posluchačům i o ostatních stavebních památkách - kostelu sv. Bartoloměje, kostelní věži, farní budově i budově dřívějšího kláštera, nyní městského úřadu. Na starých fotografiích jsme si ukazovali vývoj našeho města od počátku

minulého století. Děti například velmi zaujala historie kravařské základní školy. Také jsme si vysvětlili původ a význam kravařského znaku a přečetli si legendu o jeho vzniku. Nezapomněli jsme ani na významné kravařské rodáky, především na Ludmilu Hořkou. Tak došlo i na říkadla a písně v nářečí. Nakonec jsme strávili v knihovně celé odpoledne a paní knihovnice svým vyprávěním děti nejen zaujala, ale dost možná i získala nové nadšené čtenáře.



DÍVKA ROKU 2008

Pátek 18. ledna patřil krásným dívkám ve věku 13 - 16 let, které se zúčastnily neveřejného kola soutěže DÍVKA ROKU 2008 v CVČ Kravaře.

Letos se jich sešlo celkem 17 a to z Kravař, Bolatic, Kobeřic, Opavy, Josefovíc, Malých a Velkých Hořtic, Dolního Benešova, Hradce nad Moravicí a Mokřých Lazců.

Všechny předvedly ukázkou svých zájmů a vyplnily vědomostní test.

A teď už je čeká velice náročná příprava na veřejné kolo. Děvčata nacvičují choreografii pod vedením Kateřiny Čekalové a sestavu street dance aerobiku, kterou pro ně připravila a trénuje s nimi Eva Watzawiková.

Mezi další soutěžní disciplíny patří:

rozhovor s moderátorem,
u k á z k a
vlastních zájmů a diváci se mohou těšit na módní přehlídku



Děvčata pilně trénují v tělocvičně

večerních šatů kolekce paní Blanky Karhanové.

Celá akce proběhne ve spolupráci s Obecním úřadem v Bolaticích, který bezplatně pronajal pro tuto společenskou akci kulturní dům.

Zveme Vás tímto v sobotu 23. února v 15.00 hodin na VEŘEJNÉ KOLO SOUTĚŽE DÍVKA ROKU 2008 do KD v Bolaticích.

Vedle již zmíněného programu budou diváci v sále volit DÍVKU SYMPATIE pro rok 2008.

DĚTI POTĚŠILY SENIORY



Hned počátkem nového roku v úterý 8. ledna 2008 se žáci Základní školy Kravaře – Kouty vydali do domova pro seniory v Kravařích, aby zpříjemnili dopoledne všem přítomným.

Děti ze třetí, čtvrté a páté třídy předvedly pásmo veršů a v doprovodu pana ředitele zazpívaly a zahrály několik vánočních písní a koled. Přispěly tak ke zpestření programu obyvatel domova a navodily příjemnou atmosféru doznívajících vánočních svátků.

*Mgr. Jan Volf,
ředitel ZŠ Kravaře - Kouty*

PRÁZDNINOVÉ DOVÁDĚNÍ V CVČ

O jarních prázdninách se CVČ stalo po tři dny novým domovem pro 40 dětí. A bylo tam veselo.

Centrum pro všechny přihlášené připravilo zajímavý, ale i náročný program. V pondělí jsme jeli na celodenní výlet autobusem na Karlov a užili si nádhernou bobovačku.

Úterý bylo také sportovní - cvičná horolezecká stěna v Opavě, minikurz přípravy na bojová umění, míčové hry v



Výlét na cvičnou horolezeckou stěnu byla pořádná fuška

tělocvičně.

A nakonec ve středu bazén LRC v Opavě, který byl celičký jen pro nás.

Doufáme, že všechny děti byly spokojené a těšíme se na další připravované pobyty a hlavně na letní tábory.

CVČ Kravaře

KAM LETOS ZA KULTUROU

	datum	název akce	místo konání	pořadatel
březen	2. 3.	BEŠEDA U PEŘA	zámek	Město Kravaře
	15. - 16. 3.	VELIKONOCE NA ZÁMKU	zámek	Město Kravaře
duben	12. - 13. 4.	VÝSTAVA AMERICKÝCH BULDOKŮ	hala Albertovec	American Buldok Club Kravaře
	26. 4. nebo 3. 5.	STAVĚNÍ MÁJE	areál ČSCH	Město Kravaře a ČSCH Kravaře
květen	<i>neupřesněno</i>	SHOWMAN ROKU	<i>neupřesněno</i>	CVČ Kravaře
	24. 5.	koncert MARIE ROTTROVÉ	dvorana zámku	Město Kravaře
	31. 5.	KÁCENÍ MÁJE	areál ČSCH	Město Kravaře a ČSCH Kravaře
červen	4. 6.	PRAJZSKÁ RELY	START zámek Kravaře	Moto Club Kravaře
	14. 6.	ZAHRADNÍ SLAVNOST	areál domova pro seniory	Domov pro seniory sv. Hedviky - Kravaře
	14. 6.	NOČNÍ STOVKY - noční hasičská soutěž	areál SDH Kravaře	SDH Kravaře
	<i>neupřesněno</i>	DIVADELNÍ PŘEDSTAVENÍ ochotnického divadla ŠAMU Štítina	dvorana zámku	Město Kravaře
	21. 6.	HASIČSKÉ ODPOLEDNE	areál SDH Kravaře	SDH Kravaře
	22. 6.	BĚH ZÁMECKÝM PARKEM	zámecký park	Běžecký klub Kravaře
	27. 6.	HIPPIES AND ROCK 'N' ROLL PARTY	zámek	Město Kravaře
červenec	13. 7.	SLEZSKÝ POHÁR	areál SDH Kravaře	SDH Kravaře
	<i>neupřesněno</i>	KRAVAŘSKÝ ROCK FEST	<i>neupřesněno</i>	Město Kravaře
srpen	2. 8.	VETERÁNI NA ZÁMKU - sraz historických vozidel	zámek	Město Kravaře
	9. 8.	VETERAN CUP	areál SDH Kravaře	SDH Kravaře
	9. 8.	XIII. OLDIES PARTY	zámek	Město Kravaře
	<i>neupřesněno</i>	LETNÍ KINO	zámecký park	Město Kravaře
	23. - 25. 8.	KRAVAŘSKÝ ODPUST	areál „Mezivodky“	Město Kravaře
	30. 8.	O POHÁR STAROSTY MĚSTA - soutěž ve stolním tenise	farní sál	Město Kravaře
září	13. 9.	ŽAKOVSKÁ SOUTĚŽ	areál SDH Kravaře	SDH Kravaře
	20. 9.	BENEFIČNÍ KONCERT	dvorana zámku	Město Kravaře
	21. 9.	ODHALENÍ DESEK padlých a slavnost vysvěcení kostela	chrám sv. Mikuláše	Město Kravaře ve spolupráci s římskokatolickou farností
listopad	<i>neupřesněno</i>	KARMAŠOVÉ POSEZENÍ SE SENIORY	farní sál	Město Kravaře
prosinec	6. - 7. 12.	VÁNOCE NA ZÁMKU	zámek	Město Kravaře

MĚSTO KRAVAŘE, odbor regionálního rozvoje a kultury
pořádá

VELIKONOCE NA ZÁMKU

SOBOTA 15. března 2008

NEDĚLE 16. března 2008

9.00 - 17.00 hodin



Program sobota:

- Vystoupení žáků ZUŠ Ivo Žídka Kravaře a ZŠ Kravaře
- Dětská cimbálová muzika ZUŠ z Háje ve Slezsku
- KARMAŠNICE z Kravař
- Slezská kapela
- od 11.00 hodin bude vysílat Český rozhlas Ostrava z akce jednohodinový přímý přenos

Program neděle:

- Folklorní soubor BURJANKY z Bolatice
- Dětská cimbálová muzika ZUŠ z Háje ve Slezsku
- Cimbálová muzika z Háje ve Slezsku
- Pozounový kvartet Moskala z Dolního Benešova

Po oba dny:

- Divadélko Babky Miladky – hra „Konec ježibaby ve Slezsku“
- pro děti - ovečky, beránci, kuřátka, káčátka ...
- velikonoční vajíčka, perníky a další tématické ozdoby
- rukodělné výrobky ze dřeva, keramiky, skla, proutí a mnoho dalších
- ukázky řemesel
- historická skupiny AGRIPA
- výstava prací dětí, mládeže a dospělých
- hlavní aranžmá zámku letos provádí KVĚTINÁŘSTVÍ BARANOVÁ - AGRANA Kravaře

