

VYBRÁNO

ZE SCHŮZÍ RADY OBCE

Rada obce se na svých schůzích zabývala především:

- Nabídkou Svazu měst a obcí ČR na vstup obce Hať do svazu
- Otázkou delegování zástupců obce Hať jako akcionáře společnosti SOMA Markvartovice do orgánů uvedené společnosti
- Žádostí o finanční podporu Svazu neslyšících a nedoslýchavých v ČR – ZO Opava
- Technickoorganizačním zabezpečením Sčítání lidu, domů a bytů 2011, které proběhne v březnu tohoto roku
- Stanoviskem obchodního družstva TEMPO Opava k žádosti obce o odprodej části pozemku p.č. 579/1, k.ú. Hať
- Žádostí uživatelů obecních pozemků určených k podnikání o snížení nájmu
- Žádostí občana o změnu Územního plánu obce Hať (úprava zóny B1 a zrušení stavební čáry)
- Žádostí majitelů domu č.p.8, k.ú. Hať o odprodej pozemku p.č. 43/1, k.ú. Hať a části pozemku p.č.43/6, k.ú. Hať
- Žádostí majitele pozemků p.č. 33/11 a 33/28, k.ú. Hať o změnu jejich kultury a zařazení uvedené změny do nového ÚP obce Hať
- Návrhem na řešení majetkoprávního vypořádání pozemku p.č. 34/28, k.ú. Hať po Komplexních pozemkových úpravách
- Výsledkem první části výběrového řízení (splnění kvalifikačních předpokladů a úplnosti nabídky) na zhotovitele stavby „Hať – ČOV a splašková kanalizace“
- Návrhem na úhradu členského příspěvku obce Hať do Sdružení obcí Hlučínska na rok 2011
- Připomínkami občanů k jízdě cyklistů po pěší komunikaci (chodníku) a zveřejňováním Zpravodaje na webové stránky obce
- Výsledkem inventarizace majetku obce provedeným k 31.12.2010 včetně zprávy hlavní inventarizační komise
- Žádostí občana o povolení kácení vzrostlých stromů rostoucích mimo les a otázkou náhradní výsadby
- Návrhem inventarizační komise na vyřazení majetku z evidence obce

INFORMUJEME

• Velkoobjemové kontejnery a kontejnery na nebezpečný odpad

Obec Hať zajistila pro své občany přistavení kontejnerů pro sběr a svoz velkoobjemových odpadů (pneumatiky, koberce, nábytek, elektrozařízení, televize, atd.) a nebezpečných odpadů (akubaterie, zářivky, oleje, barvy, laky, ředidla)

na den **26.3.2011.**

Místa a čas přistavení kontejnerů:

7.⁰⁰ – 11.⁰⁰ hodin – technický dvůr, ulice Na Stráni

12.⁰⁰ – 16.⁰⁰ hodin – parkoviště u prodejny TEMPO, dolní Hať, ulice Lipová 223

Kontejnery budou k dispozici pouze v uvedený den a na odkládání odpadů budou dohlížet zaměstnanci firmy OZO Ostrava.

Využijte možnosti odevzdat velkoobjemový a nebezpečný odpad, který Vaše domácnost vyprodukuje v průběhu roku, svozové firmě!!!

• Nové regionální vysílání ČT

Česká televize zahájila 3. 1. 2011 pravidelné regionální vysílání zpravodajství a informací ze severní a jižní Moravy na satelitu Astra. ČT tak konečně oslovuje svým zpravodajstvím i diváky na severní a jižní Moravě na satelitu, kteří dosud mohli ze satelitu sledovat jen pražské regionální vysílání.

S oficiálním startem regionálního vysílání ČT na satelitu dochází také k jedné zásadní změně - tradiční regionální zpravodajství na ČT1 zrušeno a bylo přesunuto na zpravodajský okruh ČT24.

Regiony mají svůj stále stejný čas na ČT24 od 18:00 do 18:30 hodin a to každý den včetně sobot a nedělí a speciální večerní čas v pracovní dny od 22:49 do 23:00 hodin. Regionální vysílání ČT24 může televize s veřejnoprávním posláním vedle pravidelných pořadů využívat také v době mimořádných událostí jako jsou například volby nebo přírodní katastrofy (povodně, sněhové kalamity).

Časy regionálního vysílání ČT24:

- pondělí až pátek: 18:00 - 18:30 Události v regionech
- sobota a neděle: 18:00 - 18:30 Události v regionech - víkend
- pondělí až pátek: 22:49 - 23:00 Události v regionech plus

Regionální vysílání ČT je dostupné pro všechny diváky přijímající vysílání na satelitu [Astra 3A](#)(23,5°E), včetně uživatelů [CS Link](#) a [Skylink](#).

Občané, kteří chtějí sledovat regionální vysílání, musí na svých satelitních přijímačích naladit novou předvolbu ČT24 JM (Jižní Morava) nebo ČT24SM (Severní Morava). Pro naladění mohou občané využít službu OdbornýServis.cz, která má působnost v každém okrese ČR. Stačí firmu kontaktovat na stránkách www.OdbornýServis.cz, nebo telefonicky na čísle 552 305 255.

● **IV. setkání představitelů obcí a měst Hlučínska se zástupci podnikatelské a zemědělské veřejnosti**

připravuje na středu 13.dubna 2011 od 16.00 hodin v sále Kulturního domu v Bolaticích Sdružení obcí Hlučínska (SOH), které sdružuje 31 obcí a měst s cca 75000 obyvateli. Z každého minulého setkání vyšly určité návrhy, které napomáhají zlepšování vzájemné komunikace i spolupráce s podnikateli a zemědělci. Podrobné informace z jednotlivých setkání naleznete na webových stránkách SOH www.hlucinsko.eu v sekci Spolupráce s podnikateli.

Přijměte, prosím, pozvání na toto setkání, kterého se zúčastní zástupci Úřadu práce v Opavě, Hospodářské komory v Opavě a Místní akční skupiny Hlučínsko.

V případě, že se rozhodnete společného setkání zúčastnit, potvrďte, prosím, svou účast u svých starostů v termínu do **18.3.2011**. Pokud budete mít nějaké podněty pro jednání, zašlete je rovněž do 18.3.2011 předsedovi SOH, Mgr.Paverovi na adresu: starosta@bolatice.cz.

● **Pytle na odpad**

Firma OZO Ostrava, s.r.o, Vám opět nabízí igelitové pytle na směsový domovní odpad, který Vám občas vznikne navíc, než co pojme kapacita Vámi sjednaných popelových nádob.

Pytle jsou označeny logem firmy OZO Ostrava a osádka odvázející odpad je bezpečně pozná. Pytle s odpadem uložené u popelnice odveze osádka vždy v termínu odvozu odpadu z popelnice.

Za tuto službu (mimořádný odvoz TDO) uhradíte v pokladně OÚ částku **30,-Kč** a obdržíte igelitový pytel s logem OZO Ostrava.

● **Novoroční galakonzert**

Videozáznam z letošního koncertu konaného dne 2.1.2011 v chrámu sv. Matouše si můžete zakoupit na OÚ. Cena za toto DVD je 100,- Kč.

● **Úhrada vodného ze II.pololetí roku 2010 a úhrada místního poplatku ze psů**

Místní poplatek ze psů – splatnost 1.1. - 31.3.2011

Poplatek za jednoho psa	120,- Kč
Poplatek za druhého a každého dalšího psa	180,- Kč

Platba vodného – splatnost za 2.pololetí roku 2010 1.-15.3.2011

Platby lze provádět: *hotově - pokladna OÚ (v termínu od 1.3.-15.3. – pokladna v přízemí OÚ)

*bezhotovostně na účet: 1847434319/0800

(částku a var.symbol Vám upřesníme na tel.: 595020665,

e-mail: dudkova@obechat.cz)

• OZO Ostrava – nová nabídka služeb

OZO Ostrava rozšiřuje své služby o novou aktivitu sběru, svozu a využití odpadu posečené trávy a shrabaného listí.

Záležitost nabízí jako nadstandardní doplněk. Princip této aktivity spočívá v nabídce poskytnout občanům speciální nádobu (hnědá plastová popelnice - kompostér - u dna prostor pro odsazování vody, v bocích odvětrávací otvory proti zahnívání, pojezdová kolečka), která bude obsluhována v intervalu 1 x za 14 dnů v období vegetační aktivity duben-listopad.

Cena služby (vč. DPH) je pro občany naší obce kalkulována (s ohledem na vzdálenost od kompostárny) pro nádobu s objemem:

120 litrů 80,- Kč/měsíc, tj. 640,- Kč/rok, resp. 8 měsíců

240 litrů 95,- Kč/měsíc, tj. 760,- Kč/rok.

S ohledem na dosavadní zkušenost a dvoutýdenní cyklus doporučují spíše nádobu větší, ale není problém v průběhu služby provést změnu nebo navýšení. Služba by měla nabídnout občanům pohodlí a obci eventuálně pomoc s dosavadním systémem.

Pro zájemce budou smlouvy sepisovány ze strany OZO Ostrava v týdnu od 14. do 18. 3.2011.



- **Nové pohlednice obce**

Obec vydala na sklonku roku 2010 dva druhy nových pohlednic obce Hať, které si můžete zakoupit za cenu 6,- Kč/ks v pokladně obecního úřadu.

- **Konec platnosti papírové padesátikoruny**

Papírovou padesátikorunou bude možné platit jen do konce března, od 1. dubna totiž končí její platnost a v oběhu zůstanou jen padesátikorunové mince. Důvodem, proč bankovní rada ČNB rozhodla o ukončení bankovky, je vyšší trvanlivost mince. Padesátikoruna byla navíc jediným českým platidlem v kovovém i papírovém provedení. Ti, kterým padesátikorunové bankovky zůstanou doma i po 1. dubnu, si je mohou až do 31. března příštího roku vyměnit na pobočkách ČNB a komerčních bank po celém Česku. Od 1. dubna 2012 do 31. března 2017 je pak vymění už jen pobočky ČNB.

BUDE VÁS ZAJÍMAT



SČÍTÁNÍ LIDU,
DOMŮ A BYTŮ
2011

ČSU

Sčítání lidu, domů a bytů 2011

Sčítání lidu, domů a bytů se v České republice uskuteční na jaře 2011. Rozhodným okamžikem, ke kterému sčítání proběhne, bude **půlnoc z 25. na 26. března 2011**. Poprvé v historii se budou sčítat všechny země EU z nařízení Evropské komise v jeden společný rok. Náklady na sčítání lidu jsou v České republice přibližně 250 Kč na osobu (tedy cca 10 EUR na jednoho obyvatele, což je při tomto způsobu sčítání částka v Evropské Unii obvyklá).

Novinky sčítání lidu 2011

Sčítání lidu, domů a bytů v roce 2011 přinese celou řadu novinek, které souvisejí s tím, jak se vyvíjejí informační technologie, ale také se zkušenostmi z předchozích sčítání:

- Formuláře pružně reagují na vývoj ve společnosti a s tím související legislativní opatření, nově tak přibude např. dotaz na registrované partnerství.
- **Český statistický úřad při sčítání lidu 2011 žádným způsobem nezjišťuje vybavenost domácností ani jejich příjmy a výdaje.** Ve sčítacích formulářích

tak nejsou žádné otázky na vlastnictví ledničky, automobilu, chaty, televizoru ani dalších věcí. Z hlediska vybavení domácnosti je pro statistiku důležitá pouze otázka, zda má rodina možnost využívat osobní počítač a připojení k internetu.

- Nově bude možné vyplňovat elektronické sčítací formuláře na internetu a odesílat je on-line nebo prostřednictvím datových schránek. Tento způsob předávání informací patří v současnosti mezi nejbezpečnější vůbec.
- Sčítacími komisaři budou asi v 95 % případů pracovníci České pošty.
- Právníkům osobám bude ČSÚ ve většině případů posílat domovní a bytové listy prostřednictvím datových schránek.
- V době ostrého sčítání v roce 2011 bude všem k dispozici bezplatné telefonní centrum s operátory, kteří budou připraveni pomoci se všemi dotazy o sčítání.
- Na podzim 2010 se ve školách v celé republice uskutečnilo tzv. Minisčítání, ve kterém si mohli žáci a studenti zábavnou formou vyzkoušet práci se statistickými daty a také zjistit, jak jsou tyto údaje užitečné a zajímavé.

Opatření k bezpečnosti občanů

- Každá domácnost obdrží do své poštovní schránky letáček k sčítání a lístek s informací o jméně a příjmení sčítacího komisaře s jeho služebním číslem a termínem návštěvy.
- Sčítací komisaři budou plnit svoji funkci většinou v uniformě České pošty a všichni budou mít velkou **speciální brašnu tmavomodré barvy se žlutým nápisem Česká pošta.**
- Sčítací komisař musí být označen **služebním průkazem** sčítacího komisaře s fotografií, jménem a příjmením a služebním číslem a současně předloží svůj **osobní průkaz.**
- Jméno a příjmení sčítacího komisaře bude uvedeno v seznamu na úřední desce obecního úřadu.
- Správnost jména a příjmení sčítacího komisaře si lze ověřit na call centru telefonicky.
- Občan **může požádat** o návštěvu sčítacího komisaře **v termínu, kdy s ním bude v bytě další osoba.**
- Občan **není povinen vpouštět** sčítacího komisaře do svého domu nebo bytu.

Generálka na Sčítání lidu

V České republice se loni od 6. dubna do 7. května uskutečnilo zkušební sčítání lidu. Celkem 6,4 % obyvatel využilo možnost odeslat formuláře elektronicky přes internet, ostatní zvolili klasickou cestu a vraceli formuláře komisařům nebo je posílali poštou.



Pro zkušební sčítání vybrali statistici 0,5 % obyvatel České republiky, aby prověřili všechny potřebné procesy před ostrým sčítáním v příštím roce, otestovali srozumitelnost a přehlednost formulářů a vyzkoušeli nové techniky skenování dat.

„Sčítání lidu se na našem území provádí pravidelně od roku 1869. Letos se poprvé v historii testovalo i elektronické vyplňování sčítacích on-line formulářů na internetu, které bude při sčítání příští rok úplnou novinkou,“ upozorňuje místopředseda Českého statistického úřadu Stanislav Drápal. *„Samotné informace z dotazníků nebyly při zkušebním sčítání tím nejdůležitějším, zaměřili jsme se hlavně na srozumitelnost otázek a formulářů. Výstupem byla zpráva, jaké procesy je potřeba pro ostré sčítání zlepšit a kde jsou slabá místa nových systémů.“*



Historie sčítání lidu

Sčítání lidu patří k nejstarším statistickým akcím vůbec. Na našem území se soupisy obyvatel tvořily už ve středověku, kdy sloužily panovníkům k vojenským a daňovým účelům. Zpočátku zahrnovaly pouze část populace. Za vůbec nejstarší dochovaný soupis na českém území je považován soupis majetku litoměřického kostela z roku 1058, který je součástí zakládací listiny knížete Svytlahy II. Za významný mezník pak lze označit rok 1753, kdy byl vydán patent císařovny Marie Terezie o každoročním sčítání lidu. Novou kapitolu v historii sčítání obyvatelstva v habsburské monarchii zahájilo sčítání provedené v roce 1754. Poprvé se konalo současně a jednotně na celém území soustátí.

Rozsah informací i kvalita dat se začala významně zvyšovat od roku 1869, kdy se uskutečnilo první moderní sčítání lidu na našem území. Jediné sčítání, které se v novodobé historii Československa nekonalo, bylo v roce 1940 kvůli 2. světové válce.

Základní termíny sčítání lidu

26. února 2011 Začíná fungovat call centrum pro veřejnost, na bezplatnou linku 800 87 97 02 se mohou lidé obracet s dotazy a nejasnostmi ohledně sčítání každý den od 8:00 do 22:00.

Sčítací komisaři začnou zároveň roznášet domácnostem do schránek informační letáky o blížícím sčítání. Zároveň s letákem vhodí komisař do schránky lísteček s návrhem termínu, kdy do dané domácnosti přinese sčítací formuláře. Každá domácnost najde ve schránce letáček nejpozději 6. března.

7. března 2011 Sčítací komisaři začínají navštěvovat domácnosti a roznášet formuláře. Každý občan dostane zelený SČÍTACÍ LIST OSOBY. Majitelé a uživatelé bytů dostanou navíc žlutý BYTOVÝ LIST a majitelé či správci domů ještě oranžový DOMOVNÍ LIST. Roznáška formulářů končí 25. března 2011.

25./26. března 2011 Půlnoc z 25. na 26. března je tzv. rozhodným okamžikem sčítání. Informace do sčítacích formulářů se vyplňují podle skutečnosti platné v tento rozhodný okamžik.

***Příklad:** Pokud se miminko narodilo dvě hodiny po půlnoci, tak ještě nebylo v rozhodný okamžik na světě a do sčítání se nepočítá. Pokud se ale narodilo hodinu před půlnocí, tak bylo v rozhodný okamžik mezi námi a je třeba tuto radostnou novinu do sčítání uvést.*

26. března 2011 V tento den je možné začít odevzdávat vyplněné sčítací formuláře. Existují tři základní cesty:

- Internet
- Předání sčítacímu komisaři
- Odeslání poštou v obálce nebo odevzdání na kterékoliv poště

14. dubna 2011 Do tohoto dne mají všichni podle zákona odevzdat formuláře – ať už je budou odesílat přes internet, poštou v obálce nebo osobně předávat sčítacímu komisaři.

20. dubna 2011 Končí činnost call centra s bezplatnou linkou 800 87 97 02. Dále bude k dispozici pro informace o sčítání lidu číslo Českého statistického úřadu 274 057 777, které je v provozu v úředních dnech. Stále bude také fungovat informační email info@scitani.cz.

Telekomunikační rozvody v naší obci (kabelová televize)

Vzhledem k tomu, že obec Hat' plánuje v letošním roce zahájit stavební práce na výstavbě tlakové kanalizace, je naší povinností občany informovat o dalším stavebním záměru v součinnosti se stavbou tlakové kanalizace.

Zastupitelstvo obce již v minulém roce rozhodlo, že součástí výkopu a pokládky potrubí tlakové kanalizace bude i přípož trubek HDPE (chrániček) pro telekomunikační rozvod (TKR) v naší obci.

V současné době si obyvatelé naší obce pořizují datové spojení individuálně s danou spolehlivostí, kvalitou a různou přenosovou rychlostí.

Přínosem výstavby TKR bude:

- vysokorychlostní internet pro domácnosti a firmy
- propojení více subjektů v obci do jedné sítě
- veřejně přístupná místa na internet
- vysoká kvalita přenášeného televizního a rozhlasového signálu
- vysoký počet přenášených televizních a rozhlasových kanálů
- síť je možno dále rozšiřovat
- návaznost na další sítě
- vysoký počet účastníků.

Systém TKR je koncipován tak, že v naší obci umožní připojení každého zájemce o oboustranný přenos dat a o využívání dalších nabízených služeb. Dle projektové dokumentace lze napojit 757 účastnických zásuvek z hlavní stanice.

Vedení TKR a rozmístění technologických skříní vychází z topologie plánované tlakové kanalizace.

Uvedená přípož (chránička) by se netýkal pouze hlavního kanalizačního řádu, ale i všech odboček k rodinným domům.

Představa zastupitelstva obce je taková, že přípož (chránička) bude vyvedena až k sběrné jímce kanalizace v jednotlivých rodinných domcích.

V kostce jsem Vám chtěl podat úvodní informaci o další plánované akci v naší obci, ale i tato akce bude záviset na Vašem zájmu.



Werner Vyletělek, místostarosta obce

Tříkrálová sbírka 2011 Charita Hlučín

OBEC	vybraná částka 2011	OBEC	vybraná částka 2011
Antošovice	13 967 Kč	Kravaře	187 541 Kč
Dolní Benešov+Zábřeh	103 409 Kč	Kravaře-Kouty	
Bělá	14 689 Kč	Ludgeřovice	126 652 Kč
Hlučín - Bobrovníky	29 438 Kč	Markvartovice	30 974 Kč
Bohuslavice	78 000 Kč	Píšť	65 008 Kč
Bolatice	119 680 Kč	Rohov	25 155 Kč
Borová		Strahovice	32 656 Kč
Darkovice	43 466 Kč	Sudice	21 895 Kč
Hlučín - Darkovičky	56 821 Kč	Šilheřovice	58 745 Kč
Hať	84 612 Kč	Štěpánkovice	105 892 Kč
Hlučín - město	189 703 Kč	Třebom	4 186 Kč
Chuchelná	41 904 Kč	Vřesina	41 131 Kč
Kozmice	63 828 Kč	Závada	20 792 Kč
Kobeřice	106 987 Kč	Celkem:	1 667 131 Kč

V rámci Tříkrálové sbírky roku 2011, kterou organizovala Charita Hlučín ve 25 obcích regionu Hlučínsko, byla vykoledovaná štedrá částka 1 667 131 Kč.

Z uvedené částky zůstane Charitě Hlučín dle celostátně určeného klíče 65%, což představuje sumu 1 083 635,10 Kč.

DĚKUJEME, ŽE NÁM POMÁHÁTE !!!

Kateřina Krzikallová, Charita Hlučín

Látky znečišťující ovzduší

„Co oči nevidí, to srdce nebolí“, praví české přísloví. V případě znečištěného ovzduší to však tak úplně neplatí. I když znečištění není na první pohled tak úplně patrné (kromě některých obzvláště „vydařených“ zimních dní), rozhodně je nesmíme podceňovat. Jaké jsou tedy hlavní látky, které znečišťují ovzduší?

Na mnohých místech je to polétavý prach, označující se zkratkou PM (z anglického sousloví particulate matter). Číslo značí velikost částic v mikrometrech, takže PM10 znamená skupinu částic menších než 10 mikrometrů. Od prachu, který doma stíráme z nábytku, se tento liší například vznikem – jeho nejvýznamnějším lidským zdrojem jsou především spalovací procesy: v elektrárnách, při tavení rud, kovů, automobilové motory a další. Na drobné částice se váží různé toxické látky, často s karcinogenními a mutagenními účinky. Čím jsou částičky prachu menší, tím déle zůstávají zvěřené v ovzduší a tím hlouběji pronikají do plic (částice menší než 1 μm mohou vstupovat přímo do plicních sklípků). Pro srovnání se podívejte na lidský vlas - ten má cca 50 μm v průměru. Prachových částic PM10 se na něj tedy vejde pět, na každou tuto částici pak ještě čtyři částice PM2,5. Vdechování polétavého prachu poškozuje kardiovaskulární a plicní systém, přispívá k chronickým dýchacím obtížím. Dlouhodobá expozice snižuje délku života.

Další nebezpečnou skupinou látek jsou polycyklické aromatické uhlovodíky (PAU), opět vznikající zejména v rámci spalovacích procesů. Patří mezi karcinogeny, látky, které způsobují či napomáhají rakovinnému bujení buněk. Jejich účinky jsou dobře známé třeba z cigaretového kouře. Jeden z nejznámějších PAU je benzo(a)pyren.

Spalováním nevhodných paliv či odpadu se do ovzduší dostávají také jedovaté těžké kovy jako arsen či kadmium. Oxidy síry a dusíku, které naši republiku trápily zejména na počátku 90. let, jsou dnes na mnohem nižší úrovni. Přesto se na některých místech stále významně podílí na znečištění ovzduší. Oxid siřičitý, vznikající zejména spalováním uhlí s vysokým obsahem síry, intenzivně dráždí sliznice a dýchací cesty.

Spalováním odpadů s obsahem plastových výrobků vyrobených z PVC vznikají dioxiny. Pod souhrnným názvem dioxiny se skrývají dvě skupiny látek plným názvem polychlorované dimenzo-p-dioxiny a polychlorované dibenzofurany (PCDD a PCDF), které zahrnují 210 látek, z nichž se sleduje 17 nejvíce nebezpečných pro lidské zdraví. Tyto látky jsou nebezpečné již ve stopových koncentracích. Dlouhodobé působení dioxinů vede k poškození imunitního a nervového systému, ke změnám endokrinního systému a reprodukčních funkcí. Některé studie prokázaly také jejich vliv na snížení inteligence, snížení schopnosti soustředění a vliv na chování (hyperaktivita u dětí). Jsou to látky, které se dlouhodobě kumulují v těle.

Podrobnější informace o aktuálním stavu ovzduší, včetně názorných mapek, naleznete na webu Českého hydrometeorologického ústavu www.chmi.cz.

Zpracovalo sdružení Arnika v rámci projektu "Topíme ohleduplně k přírodě i sousedům".

Projekt "Topíme ohleduplně k přírodě i sousedům" podpořil Státní fond životního prostředí v Programu neinvestiční podpory projektů zaměřených na aktuální témata z oblasti ŽP – "Rizikové látky z domácích topenišť a dopravy a cesty k jejich snižování".



Jednání členů Místní akční skupiny Hlučínsko



V úterý 8. 2. 2011 proběhla v Obecním domě v Rohově členská schůze Místní akční skupiny Hlučínsko. Vedle členů Místní akční skupiny se jako hosté zúčastnili starostové obcí Hlučínska, kteří jsou členy naší Místní akční skupiny přes mikroregiony Hlučínsko a Hlučínsko-západ. Dobré vzájemné vztahy potvrdila přítomnost zástupců naší partnerské Místní akční skupiny z Polska - LGD Plaskowyz Dobrej Ziemi – paní Adriany Dziaczyszyn a Marzeny Rak.

Na programu jednání členů MAS Hlučínska bylo zhodnocení uplynulého roku 2010. S ekonomikou a aktivitou sdružení, s plněním Strategického plánu Leader byli účastníci seznámeni členy programového výboru a předsedy jednotlivých komisí. Plány, a to nejen finanční, ale také návrhy jednotlivých aktivit MAS Hlučínska, na rok 2011 představil předseda sdružení pan Josef Teuer. Hosté se dočkali i podrobných informací o plánech na vyhlášení Výzvy č. 3/2011 pro 13. kolo příjmu Žádostí, o kterém informovala manažerka sdružení p. Dagmar Quisková. Všechny body jednání byly nakonec členy MAS Hlučínsko v usnesení přijaty.

Na členskou schůzi navazoval seminář na téma: Využívání kulturních památek Hlučínska pro rozvoj cestovního ruchu. Své příspěvky přednesli zástupci obou mikroregionu Hlučínska a Sdružení obcí Hlučínska. Součástí semináře byla velice otevřená a podnětná diskuse a mnohé návrhy a podněty, které v ní zazněly, může využít MAS Hlučínsko pro aktualizaci Strategického plánu Leader.



Vaše MAS Hlučínsko



Evropský zemědělský fond pro rozvoj venkova: Evropa investuje do venkovských oblastí

ZÁKLADNÍ A MATEŘSKÁ ŠKOLA

Jak dopadlo vysvědčení za 1.pololetí ?

Na základní škole je 240 žáků, z toho je 124 chlapců a 116 dívek.

Vysvědčení s vyznamenáním / průměr všech známek je do 1,5 a nesmí být trojka / mělo 130 žáků, což je 54% ze všech. Tři žáci byli klasifikováni nedostatečnou.

Co se týče absence – zameškali celkem 9 646 hodin. Z toho počtu bylo 12 hodin neomluvených. Jeden žák tak v průměru zameškal 42 hodin.

A chování? Byly uděleny 2 pochvaly ředitele školy za úspěšnou reprezentaci školy ve stolním tenise, 17 žáků obdrželo pochvalu třídního učitele za práci pro třídní kolektiv nebo svědomitou a důslednou přípravu na vyučování. Ale taky se káralo. Za časté zapomínání a neplnění školních povinností získalo 8 žáků napomenutí třídního učitele, 4 žáci obdrželi důtku třídního učitele za neplnění školních povinností a 3 žáci dostali důtku ředitele školy za neomluvenou absenci nebo za podvody a přepisování známek.

Ve kterých předmětech byly nejlepší známky ?

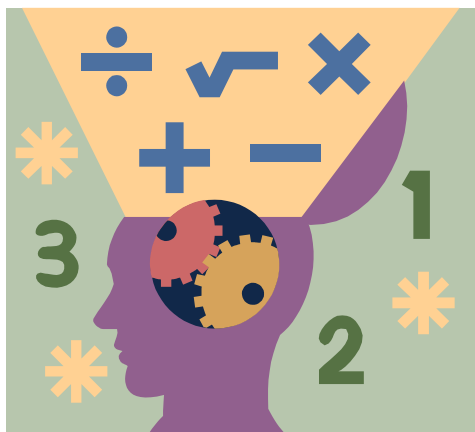
Chování / průměr /	1,00	Vlastivěda	1,73
Pracovní činnosti	1,00	Český jazyk	1,88
Tělesná výchova	1,01	Výchova ke zdraví	1,97
Prvouka	1,06	Matematika	2,01
Hudební výchova	1,07	Přírodopis	2,04
Výtvarná výchova	1,07	Chemie	2,05
Člověk a svět práce	1,25	Dějepis	2,05
Výchova k občanství	1,26	Anglický jazyk	2,09
Informatika	1,50	Zeměpis	2,11
Přírodověda	1,63	Fyzika	2,18

A z volitelných předmětů:

Ruský jazyk	1,96
Německý jazyk	2,00
Seminář z přír.před	1,67
Technické kreslení	1,39

Mgr. Rita Sobková

A něco málo o matematice na naší škole ...



Tak jako každý rok mají žáci naší školy možnost zúčastnit se různých matematických soutěží. Nejvíce příležitostí zatím měli žáci 5. třídy. Ti si již mohli ověřit své matematické znalosti ve školním a poté okresním kole matematické olympiády a Pythagoriády. V okresním kole MO nás reprezentovaly dvě žákyně (Eliška Cigánová a Nela Starowiczová) a obě se staly úspěšnými řešitelkami. Okresního kola Pythagoriády se zúčastnili čtyři žáci 5.tř., z nichž jedna žákyně (Barbora Smolková) se stala úspěšnou řešitelkou. Nyní stále ještě probíhá poslední kolo matematické korespondenční soutěže KOSOČTVEREC, kterou řeší žáci 4. a 5. třídy, a podle průběžných výsledků víme, že někteří z nich jsou kandidáty na vítězství! V měsíci březnu a dubnu proběhne okresní kolo MO a Pythagoriády i pro vyšší ročníky. Žáci vyšších ročníků se aktivně do těchto soutěží ve školním kole zapojili a snad nás budou úspěšně reprezentovat i v okresních kolech.

Mgr. Libuše Martiníková

Baví nás dějepis

Jako každý rok se žáci naší školy účastní mnoha vědomostních olympiád. V tomto školním roce se žáci zúčastnili také dějepisné olympiády vyhlašované každým rokem. Tématem letošního ročníku je „Ve zdraví i v nemoci“ (Od šamana po penicilin). Olympiáda probíhá na několika úrovních školní, okresní, krajské a celostátní.

Školní kolo proběhlo na naší škole 29. listopadu za účasti pěti vybraných žáků. Kritéria pro postup do okresního kola splnili dva žáci, a to Kamil Sojka z 9. B a Jakub Myslivec ze 7.B.

Po vyhodnocení výsledků z různých škol našeho okresu byl za naši školu vybrán do okresního kola Jakub Myslivec, vítěz kola školního.

Okresní kolo dějepisné olympiády proběhlo 1. února letošního roku na ZŠ Kylešovice za účasti 42 žáků ze škol celého okresu. Jakub, který byl nejmladším účastníkem tohoto kola, obsadil výborné třinácté místo. Rád bych upozornil na úspěch našeho bývalého žáka

Mariana Wažíka, který obsadil třetí místo a postoupil tak do krajského kola.

Našemu úspěšnému reprezentantovi Jakubu Myslivci bych popřál jménem pedagogického sboru ZŠ Hať mnoho úspěchů v dalším studiu a za svou osobu bych popřál, aby jej neopustil zájem o historii.

Mgr. David Otipka

„Vodní světy“

Pod tímto názvem proběhla v prvním únorovém týdnu na naší škole výstava určená především dětem, které se učí němčinu. Byla nám zapůjčena z Goethe Institutu a nazývala se „Wasserwelten in Kinderbildern und Kinderbüchern“. Žáci měli možnost prohlédnout si obrázky, které jejich vrstevníci z ostatních zemí Evropy (např. z Polska, Belgie, Maďarska), ale i ze zemí jako je např. Brazílie, kreslili pro výstavu v Hannoveru a opatřili je německými komentáři. Naši žáci pak pomocí slovníků tyto popisky překládali.

Letní tábor

Pomalu se již stává tradicí, že se hatští němčináři mohou účastnit mezinárodních táborů. Po táborech v Burg-Hohenberg a v Berlíně také nadcházející prázdniny mohou využít této šance a jet na německo – polsko – český tábor do Waldfrieden (Thüringen) v Německu za velmi příznivou cenu 1800,-Kč s plnou penzí, programem a cestovným za autobus.

Mgr. Lenka Ochvatová

ZÁPIS DĚTÍ DO MATEŘSKÉ ŠKOLY V HATI pro školní rok 2011/2012 se koná

29. března 2011 v budově MŠ Na Chromině	od 9.00 hod. do 11.00 hod. od 13.00 hod. do 15.00 hod.
31. března 2011 v budově MŠ Dělená 1	od 10.00 hod. do 11.00 hod. od 14.00 hod. do 15.00 hod.



pro vaše dítě zajistíme - výchovné činnosti podle Školního vzdělávacího programu pro předškolní děti

- kulturní akce
- kroužek angličtiny

vzít s sebou

- rodný list dítěte
- zdravotní průkaz pojištěnce dítěte

P O Z V Á N K A
na
VALNOU HROMADU
HONEBNÍHO SPOLEČENSTVA HAŤ

Datum konání: **4. 3. 2011 v 18.00 hodin**

Místo konání: **Hasičská zbrojnice - sál
Lipová 10, Hať**

Program jednání:

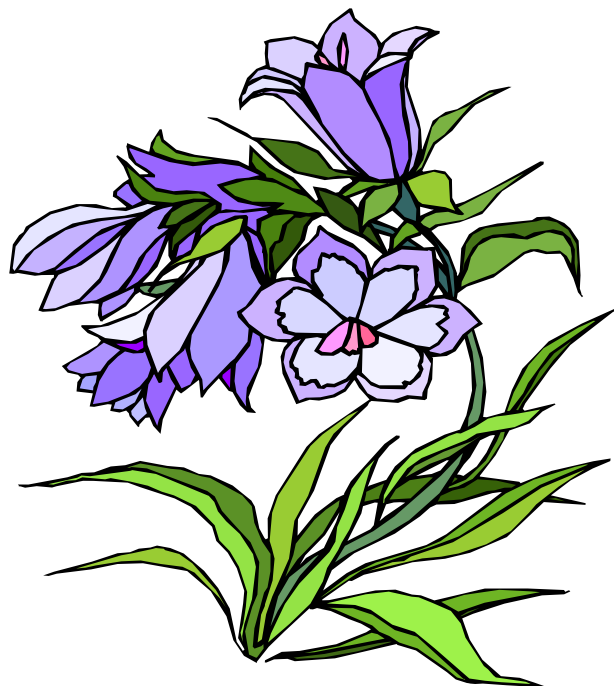
1. Zahájení
2. Volba předsedy valné hromady, zapisovatele, ověřovatele a skrutátora
3. Zpráva o činnosti za rok 2010
4. Zpráva o finančním hospodaření společnosti za rok 2010
5. Diskuse
6. Usnesení a závěr

Prezentace členů honebního společenstva bude probíhat v místě konání valné hromady. Členové se při prezentaci prokáží platným občanským průkazem. Právnícké osoby se prokáží ověřeným výpisem z obchodního rejstříku. Zástupce člena se prokáže písemnou ověřenou plnou mocí, v níž bude uvedeno rodné číslo, popř. IČO zastupovaného.

Pavel Gajda, v.r.
starosta honebního společenstva Hať

NAŠI JUBILANTI

<i>Foltýnová Hermína</i>	<i>93 let</i>
<i>Dragoun Karel</i>	<i>91 let</i>
<i>Ochvatová Hermína</i>	<i>87 let</i>
<i>Pavlíková Aloisie</i>	<i>86 let</i>
<i>Smolková Anežka</i>	<i>85 let</i>
<i>Pěkník Eduard</i>	<i>84 let</i>
<i>Filip František</i>	<i>83 let</i>
<i>Plačková Felicita</i>	<i>83 let</i>
<i>Plačková Ludgarda</i>	<i>82 let</i>
<i>Palmová Gertruda</i>	<i>81 let</i>
<i>Plačková Marta</i>	<i>81 let</i>
<i>Klemencová Berta</i>	<i>80 let</i>



**Obecní úřad přeje všem jmenovaným do dalších let hodně zdraví,
štěstí a osobní spokojenosti.**

Vydavatel – Obecní úřad Hať, Lipová 86, 747 16 Hať

Tel.: 595 020 666

Fax: 595 020 661

e- mail: obechat@obechat.cz www.obechat.cz

Redaktorka – Pavla Kalvarová

Registrováno u Ministerstva kultury České republiky pod registračním číslem MK ČR E 12499.

Vychází v posledním týdnu měsíce - **105. číslo**