

# Dolnobenešovský zpravodaj

2/2012  
březen/duben



## Slovo starosty

### Vážení spoluobčané,

začátkem letošního roku nám paní zima ukázala svou pravou tvář. Po mírnějším období přišlo období přímo arktické. Velké mrazy tak umožnily opět využít naše vodní plochy k zimním radovánkám a to jak pro bruslaře tak také pro vyznavače běžecké stopy. Je potěšující, že na rybnících v tomto, byť mrazivém počasí, sportovalo velké množství našich spoluobčanů a hlavně dětí.

V uplynulém období se nám bohužel vyskytl další problém s veřejným pořádkem, kdy v nočních hodinách dochází k vandalskému ničení plotů v našem městečku. Dokonce se objevily větší kameny naházené na hlavní silnici před hřbitovem. Tady si už vandalové zahrávají s lidskými životy. Každý řidič si dokáže představit, co může způsobit velký kámen v místě, kde ho nečekáte. Je o to více alarmující, když v objasněných případech se ukázalo, že pachatelé jsou velmi mladí lidé z našeho města, téměř ještě děti. Je na nás občanech, abychom k těmto prohřeškům nebyli lhostejní a nenechali bez povšimnutí nevhodné chování kohokoli z nás.

V minulém roce jsem v tomto období zmiňoval situaci ohledně plánované výstavby Bioplynové stanice na Moravci. Je potěšující, že vám

mohu na tomto místě v letošním roce sdělit, myslím si, že pro většinu našich spoluobčanů příznivou zprávu. Investor BPS Bolatice požádal Krajský úřad o ukončení projednávání vlivu bioplynové stanice na životní prostředí (EIA). Krajský úřad tedy proces EIA zastavil bez vydání rozhodnutí, které bylo potřebné k dalšímu jednání o územním rozhodnutí. Vedení města bylo taktéž investorem informováno o ukončení zájmu o výstavbu bioplynové stanice v prostoru Moravce. Sám osobně si myslím, že výraznou měrou tomuto rozhodnutí přispělo veřejné projednání vlivu na životní prostředí v srpnu loňského roku v kulturním domě, kterého se zúčastnilo velké množství občanů. Chtěl bych touto cestou poděkovat všem, kteří se jakýmkoli způsobem zapojili do jednání o bioplynové stanici, protože bez vaší pomoci mohl být výsledek opačný.

Jako každý rok v tomto období jsou připraveny pro všechny zájemce plesy. Letošní nabídka byla opravdu bohatá a doufám, že jste si z ní vybrali ten správný. Pokud doposud ne, ještě bude pár příležitostí přijít si zatančit a pobavit se.

*Martin Štefek  
starosta města*



## Bioplynová stanice na Moravci nebude!

*Naše město obdrželo oznámení odboru životního prostředí Krajského úřadu Moravskoslezského kraje o tom, že BPS Bolatice, s.r.o. požádala o zastavení procesu posuzování vlivů záměru výstavby bioplynové stanice na Moravci na životní prostředí. Krajský úřad tedy proces EIA zastavil. V praxi to znamená, že BPS Bolatice, s.r.o. v současnosti odstoupila od záměru vybudovat na území Dolního Benešova bioplynovou stanici.*

Je více než pravděpodobné, že na rozhodnutí investora mělo velký vliv veřejné projednání záměru, které se konalo 31. srpna loňského roku v kulturním domě. Děkujeme ještě jednou všem, kteří se projednávání zúčastnili, nebáli se vyjádřit svůj názor a přispěli tak k rozhodnutí, na které s napětím čekala většina obyvatel našeho města.

VEDENÍ MĚSTA

## HODINA ZEMĚ 2012

*Naše město se rozhodlo připojit k celosvětové kampani Hodina Země 2012. Jedná se o symbolické hodinové zhasnutí světél veřejného osvětlení, nasvícení budov v majetku města a místních památek a to v sobotu 31. března 2012 od 20.30 do 21.30 hodin místního času.*

Město tímto jednoduchým, ale přitom viditelným činem dává najevo, že věnuje pozornost ochraně životního prostředí, zejména ochraně klimatu.

Zároveň tímto vyzýváme všechny občany, kterým životní prostředí není lhostejné, aby vyjádřili svůj postoj zhasnutím světél v uvedené hodinu – Hodinu Země – i ve svých domovech.

Více o kampani na [www.hodinazeme.cz](http://www.hodinazeme.cz)

**PŘIPOJTE SE I VY!**

# Z JEDNÁNÍ ZASTUPITELSTVA MĚSTA

## Z jednání 10. zasedání zastupitelstva města dne 6. února 2012

Zastupitelstvo města rozhodlo

- Uzavřít smlouvu o zřízení věcného břemene s ČEZ Distribuce a.s. na umístění přípojky NN na pozemku města p.č. 2181/1 v k.ú. Dolní Benešov (Na Březích)

Pro hlasovalo 14 členů, proti 0, zdrželi se 0

- Uzavřít smlouvu o poskytnutí neinvestičního transferu FC MSA Dolní Benešov ve výši 1 400 000,- Kč z rozpočtu města – příspěvek byl schválen již v prosinci v rámci schvalování rozpočtu města pro rok 2012

Pro hlasovalo 12 členů, proti 0, zdrželi se 2

- Uzavřít smlouvu o poskytnutí neinvestičního transferu TJ MSA Dolní Benešov ve výši 100 000,- Kč z rozpočtu města – příspěvek byl schválen již v prosinci v rámci schvalování rozpočtu města pro rok 2012

Pro hlasovalo 14 členů, proti 0, zdrželi se 0

- Nepokračovat v projednávání změny č. 5 územního plánu města.

Ta obsahovala změnu využití území tak, aby bylo možno postavit halu AG na parkovišti před areálem AG na ulici Nádražní.

Pro hlasovalo 14 členů, proti 0, zdrželi se 0

- Prodat pozemek města p.č. 2174/4 v k.ú. Dolní Benešov o výměře 256 m<sup>2</sup> společnosti Armatury Group a.s. Pozemku je třeba v rámci budování haly uvnitř areálu firmy.

Pro hlasovalo 13 členů, proti 0, zdrželi se 1

- Zadat zpracování změny č. 6 územního plánu města – jedná se o rozšíření zón k bydlení na katastru Zábřehu

Pro hlasovalo 14 členů, proti 0, zdrželi se 0

Zastupitelstvo města schválilo

- Nájemní smlouvu na pronájem budovy bez č.p. na pozemku p.č. 108/2, která je ve vlastnictví České republiky ve správě Pozemkového fondu ČR za cenu 800,- Kč/rok. Jedná se o budovu skladu v areálu stavební čtyř MěÚ na Hájecké ulici pod zámkem.

Pro hlasovalo 14 členů, proti 0, zdrželi se 0

# Z JEDNÁNÍ RADY MĚSTA

## Z jednání 24. schůze rady města dne 30.12.2011

Rada města schválila

- Rozpočtová opatření č. 4 - prosinec 2011 v předloženém znění, které je nedílnou součástí usnesení.

Pro hlasovalo 5, proti 0, zdrželi se 0

- Směrnici k odepisování dlouhodobého majetku včetně odepisového plánu města Dolní Benešov.

Pro hlasovalo 5, proti 0, zdrželi se 0

- Zápis do kroniky města za rok 2010.

Pro hlasovalo 5, proti 0, zdrželi se 0

Rada města jmenovala

- Likvidační komisi pro inventarizaci majetku města za rok 2011 ve složení Alfréd Lelek – předseda, Pavel Schmiedhamer, Ing. Libuše Vichtorová – členové.

Pro hlasovalo 5, proti 0, zdrželi se 0

- Likvidační komisi pro inventarizaci majetku města pro rok 2012 ve složení Alfréd Lelek – předseda, Pavel Schmiedhamer, Ing. Libuše Vichtorová – členové.

Pro hlasovalo 5, proti 0, zdrželi se 0

Rada města neschválila

- Požadavek ČEZ Distribuce a.s. na uzavření budoucí smlouvy o věcném břemenu pro uložení vedení NN v katastrálním území Zábřeh u Hlučína na ulici U Hřiště a navrhla řešení popsané v zápise

Pro hlasovalo 5, proti 0, zdrželi se 0

## Z jednání 25. schůze rady města dne 11. ledna 2012

Rada města schválila

- Pronájem části pozemku města p.č. 1814 a 1818 v k.ú. Dolní Benešov. Jedná se o pozemek na bývalé skládce v Kamenci pronajatý k podnikání.

Pro hlasovali 5, proti 0, zdrželi se 0

- Pronájem pozemku města p.č. 627/5 v k.ú. Zábřeh u Hlučína. Jedná se o pozemek pod letištěm, který město obdrželo bezúplatně od Pozemkového fondu ČR a bude jej pronajímat dále jako pastvinu původnímu nájemci.

Pro hlasovali 5, proti 0, zdrželi se 0

- Nájemní smlouvu s Českým rybářským svazem na začlenění pozemku města p.č. 111/2 v k.ú. Dolní Benešov do rybářského revíru. Jedná se o Kampl pod rybníkem Nezmar.

Pro hlasovali 5, proti 0, zdrželi se 0

Rada města neschválila

- Žádost Nadace pro transplantaci kostní dřeň FN Plzeň o finanční příspěvek

Pro hlasovali 0, proti 5, zdrželi se 0

- Žádost Klubu českých turistů o finanční příspěvek na stavbu Bezručovy chaty na Lysé hoře.

Pro hlasovali 0, proti 5, zdrželi se 0

- Žádost ZUŠ Pavla Josefa Vejvanovského Hlučín o finanční příspěvek na úhradu nákladů na pobyt žáků a pedagogů partnerské rakouské hudební školy

Pro hlasovali 0, proti 5, zdrželi se 0

Rada města vzala na vědomí

- Zprávu pana faráře o nutných pracích na nemovitostech v majetku farnosti

- Informaci ředitelky ZŠ o úpravě platby školného ve školní družině

## Z jednání 26. schůze rady města Dolní dne 25. ledna 2012

Rada města schválila

- Žádost Petry Dombkové o umístění reklamní tabule kadeřnictví v MŠ na Osadě Míru na pozemku města p.č. 683/2 u Štíky.

Pro hlasovali 3, proti 0, zdrželi se 0

- Slevu ve výši 50% ceny pronájmu sálu kulturního domu pro pořádání plesu Mysliveckého sdružení Dolní Benešov a Zábřeh

Pro hlasovali 3, proti 0, zdrželi se 0

- Slevu ve výši 50% ceny pronájmu sálu kulturního domu pro pořádání plesu Rybářského klubu Kamenec Dolní Benešov

Pro hlasovali 3, proti 0, zdrželi se 0

- Prodej hasičského automobilu CAS 25 – RTHP firmě Bočrad s.r.o. Hájecká 238, Dolní Benešov

Pro hlasovali 3, proti 0, zdrželi se 0

- Prodej hasičské hliníkové pramice Rybářství Hodonín s.r.o.

Pro hlasovali 3, proti 0, zdrželi se 0

Rada města neschválila

- Žádost Poradenského a informačního centra pro sluchově postižené Ostrava o finanční příspěvek

Pro hlasovali 0, proti 3, zdrželi se 0

## POPLATKY

Oznamujeme občanům Dolního Benešova a Zábřehu, že na pokladně MěÚ Dolní Benešov se vybírají tyto poplatky:

- 1) poplatek za komunální odpad - částka 440,- Kč, termín do 31.3.2012
- 2) poplatek ze psů - částka 100,- Kč - rodinný dům, částka 500,- Kč - bytový dům, termín do 31.5.2012
- 3) poplatek za zahrádku - částka 500,- Kč, termín do 30.4.2012
- 4) poplatek za hroby - v průběhu roku 2012

Jana Holečková  
- pokladna MěÚ Dolní Benešov

## Dobrá zpráva pro naše občany



Dne 22.2.2012 byl u obchodního domu na Opavské ulici v Dolním Benešově ve spolupráci s obchodní firmou Asekol s.r.o. nainstalován červený kontejner na drobné elektrospotřebiče. Do tohoto kontejneru mohou naši občané odkládat baterie a elektrozařízení z domácnosti a minimalizovat tak množství komunálního odpadu. Jedná se o zvýšení komfortu pro občany města tak, aby pro ně zpětný odběr elektrozařízení a baterií byl co nejméně zatěžující.

Pod názvem elektrozařízení z domácnosti se rozumí např. kulmy, fény, tranzistoráky, klávesnice, myši z PC. Do kontejneru nepatří televize, monitory, obrazovky, sklo. Předem děkujeme všem občanům za příkladné třídění odpadů a tím snížení nákladů vynakládaných městem na odpadový systém města.



# Pozvání od seniorů Dolního Benešova na „KAŽDOROČNÍ POSEZENÍ“

kteřá se konají vždy první sobotu  
po Velikonocích

letos je to sobota 14.dubna 2012

I letos bychom byli velmi rádi, aby vás naše pozvání oslovilo, také jste je přijali a také přišli.

Tím podpořili naši iniciativu a společenství přátel, známých – všech, jak seniorů, tak i ostatních občanů a nejenom z našeho města.

Začátek bude v 15.00 v kulturním domě – ale ve 13:30 hod vás v kostele sv.Martina opět přivítá svým krátkým vystoupením před mší sv. chrámový sbor. Mše svatá začíná ve 14:00 hod.

V kulturním domě pak po zahájení pro dobrou náladu a také k tanci vám zazpívá a zahraje náš oblíbený harmonikář. Připravený kulturní program vás jistě potěší. Vstupné : 100 Kč je v něm přípitek, občerstvení a káva s koláčem. Poslouží vám i bufet s velkým výběrem a cenami přijatelnými.

Předprodej vstupenek bude v přísálí kulturního domu ve čtvrtek 29. března 2012 od 8:00-12:00. Zde vám také nabídneme losy na ceny v tombole, které pro vás připravujeme díky našim sponzorům, kterými jsou : město Dolní Benešov, MSA a.s., ZV OS KOVO MSA, dílna uměleckého kovářství, CK Kozak Tour, Květinová a dárková síň paní Marty Pernerové, pekařství pana Obrusníka a výrobná a prodejní masa a uzenin paní Klemensová.

Můžeme vám také nabídnout zúčastnit se našich zájezdů, které zajišťujeme s CK Kozak Tour. Letos vyjede:

## 1. Poznání města Brna se zájezdkou

do Mikulova na Mikulovské vinařské trhy

Termín : sobota 26.5.2012 s cenou 690 Kč

## 2. Třídenní putování za krásami západních Čech s ubytováním v Oseku.

První den Františkovy lázně,  
druhý den Karlovy Vary,  
třetí den Mariánské lázně

Termín 12.-14.června 2012 s cenou 2650 Kč

## 3. Slovensko – Vršatec, Tenčín, Trenčanské Teplice, Rájecká Lesná

Termín 11.července.2012 s cenou 830 Kč vč.pojištění.

## 4. Advent v Linzi a Český Krumlov – 2 denní zájezd

První den v Linzi k Postlingerbahn. Výjezd nejstrmější drahou na světě na horu Postlinger se známým farním kostelem z 18.stol. Pěkný výhled na Alpy. Pak na nocleh do Českého Krumlova. Druhý den po snídani a prohlídce města návrat domů

Termín : 1.adventní sobota 1.prosinec a neděle 2.prosinec 2012  
cena 2.200 Kč vč.pojištění.

Na zájezdy se můžete přihlásit na tel. 553 881 394 -- p. Drozdek, ZV OS KOVO

tel. 558 270 169 -- pí.Štorková,  
tel. 553 651 206 -- pí.Suchá.

Podrobnější informace vám sdělíme ve čtvrtek 29.března od 8:00 do 12:00 hod v kulturním domě.

Spolu s vedením města Dolní Benešov, MSA a.s., ZV OS KOVO MSA, kteří se podílejí na tomto připravovaném Posezení vás za pořadatele

zvou *senioři Dolního Benešova.*

## Představujeme Centrum pro zdravotně postižené Moravskoslezského kraje, o.s.

Cílem Centra pro zdravotně postižené je poskytovat individuální pomoc osobám se zdravotním postižením při zmírňování a překonávání potíží, které je v důsledku jejich zdravotního stavu postihují.



V praxi to znamená, že poskytujeme informace a rady z oblasti příspěvku na péči, příspěvku na mobilitu a na zvláštní pomůcku, dávek státní sociální podpory, invalidních důchodů, slev a výhod pro osoby se zdravotním postižením. Informujeme o výhodách souvisejících s průkazy TP, ZTP nebo ZTP/P a souvisejících změnách. Pomáháme s výběrem sociální služby a s orientací v sociální reformě platné od 1.1.2012. Nabízíme pomoc se sepsáním žádostí, podáváním námitek nebo odvolání a jsme schopni zapůjčit na nezbytnou dobu také kompenzační pomůcky, jako jsou schodolez, vanová sedačka nebo třeba chodítko. V poslední době je také velmi žádané pracovním poradenstvím, v rámci kterého poskytujeme zejména pomoc s napsáním životopisu, vyhledáváním pracovních nabídek, eventuálně výuku práce na počítači a zprostředkováním informací z oblasti pracovního práva.

Mezi naše zásady patří bezplatnost, individuální přístup, anonymita a profesionalita. Naše služby jsou určeny nejen osobám se zdravotním postižením, ale také jejich blízkým a seniorům.

Druhou významnou službou, kterou centrum poskytuje, je osobní asistence. Tato služba má v systému sociálních služeb své nezastupitelné místo. Osobní asistence spočívá v pravidelné docházce osobního asistenta za klientem. Služba je určena pro osoby se zdravotním postižením a pro seniory. Osobní asistent pomáhá uživateli zvládat běžné denní úkony a aktivity jako třeba oblékání, hygiena, polohování, přesuny, dohled, doprovody k lékaři, na úřady, příprava jídla nebo péče o domácnost. Od letošního roku služba nabízí řešení také pro ty, kteří potřebují individuální bezbariérovou dopravu např. k lékaři, do školy, za svými koníčky nebo kamkoliv jinam.

Centrum pro zdravotně postižené sídlí na ulici Lipťovská 21 v Opavě-Kylešovicích. Kontaktovat nás můžete osobně, telefonicky na čísle 553 734 109 nebo elektronicky: [czp.opava@czp-msk.cz](mailto:czp.opava@czp-msk.cz). Další informace naleznete na webových stránkách [www.czp-msk.cz](http://www.czp-msk.cz).

## MO KDU - ČSL Dolní Benešov

V letošním roce zajišťujeme spolu s římskokatolickou farností, sousedními obcemi i jednotlivci tyto poutní zájezdy autobusy firmy KOZAK TOUR:

**Sobota 19. května** - Pouť Radia Proglas a TV Noe na Svatý Hostýn

**Pátek 1.června** - Pouť na noční křížovou cestu k Panně Marii Pomocné do Zlatých Hor

**Neděle srpen** - pouť do Hrabyně do kostela Nanebevzetí Panny Marie

**Sobota 22. září** - pouť do Rud u Ratiboře k Panně Marii Pokorné (organizuje MVDr.Koska)

Zveme Vás na tyto poutě nejen pro poznávání krás naší vlasti a okolí, ale i k posílení víry a obohacení duchovního života.

Přihlášky přijímá p. Tereška Kubíková a Vilibald Švančar

V. Švančar  
Předseda MO

## STŘECHY A JEJICH REKONSTRUKCE

### KLEMPÍŘSTVÍ – POKRÝVAČSTVÍ

Komíny - Střechy-Nátěry-Krovny 2012

Prodej, dodávka a montáže plechových střešních tašek na míru vaší střechy. Rádi vám pomůžeme navrhnout barvu a správnou povrchovou úpravu jak u plechových střech, tak i u jiných typů střešních krytin, jako jsou betonové a pálené střešní krytiny, dále modifikované hydroizolační pásy plochých střech a střešní šindele tak, aby životnost materiálů byla co nejdelší. Dodávky jsou včetně všech správně navržených doplňků, jako jsou různé ochranné prvky proti ptákům, sněhové zábrany, střešní okna, okapové systémy a další tak, aby střecha byla plně funkční.

Neváhejte nás proto kontaktovat a my vám dle vaší dokumentace nebo skutečnosti u vás na

stavbě, zpracujeme výpočet materiálu a případně práce. Krátké dodací lhůty rozvozu materiálu. Akční ceny na vybrané typy materiálu.

[www.strechyskokan.cz](http://www.strechyskokan.cz)

Při předložení tohoto letáku sleva 10% na střešní krytinu na objednávku uzavřené do 14.4.2012

mobil: 603 744 364 telefon:558 439 732



## Poděkování dárcům krve



**Paní Ludmila Hořínková**, držitelka Zlatého kříže za 120 bezpříspěvkových odběrů, **p. Marcela Drabinová** a **p. Eva Karasová**, držitelky zlaté medaile prof. MUDr. J. Janského za 40 bezpříspěvkových odběrů - to jsou občanky našeho města, které si zaslouží úctu celé naší společnosti.

*Irena Moricová*

[www.stavbahrou.cz](http://www.stavbahrou.cz)

Prodejna: Slezská 178, Koberice



Toužíte po příjemné změně Vašeho interiéru? Potřebujete ušetřit místo? Pak Vám můžeme nabídnout:

Stavební pouzdro, nebo

kompletní dodávku včetně dveří

- moderní prvek
- šetří místo
- snadná montáž
- dveře dle výběru

nově i celosklo

znáte z TV

více info zde: Vít Zwinger

733 607 211

Kamil Moša

605 100 124

voda, topení, plyn

- podlahové vytápění
- kondenzační kotle
- automatické kotle na tuhá paliva
- profi solární systémy Aprikus pro ohřev TUV a vytápění s celoročním provozem

**odborná konzultace na místě + nabídka zdarma!**

**RKL Opava s.r.o.**

nabízí pronájem volných kanceláří  
v prostorách areálu MSA Dolní Benešov,  
v objektu bývalého Zásobování,  
hned vedle hlavní vrátnice.

Informace na tel. č. 724 097 655

# Velikonoce



## u nás ve škole

Všichni žáci ZŠ Dolní Benešov si Vás dovoluují pozvat na akci nazvanou „Velikonoce u nás ve škole“.

Kdy? v sobotu 31. března 2012

V kolik? 14<sup>00</sup> hod

Kde? ZŠ Dolní Benešov  
/ u nádraží /



Na co se můžete těšit?

Kluci se rozhodli předvést svou zručnost v pletení pomlázek a vyřezávání pišťalek. Holky také nezahálely a ukáží vám, jak zdobit kraslice. A navíc i vy sami si můžete vyzkoušet tradice a zvyky, které budou čekat jen na Vás. Výrobky žáků si budete moci zakoupit. V kulturním programu uvidíte a uslyšíte své děti.



Už se na Vás těší všichni žáci i učitelé ZŠ Dolní Benešov

31

Přijď a vyhráj střechu  
s SATJAM

## VÝTAHY A ZDVIHACÍ TECHNIKA STŘECHY, PLÁŠTĚ, IZOLACE, STAVBA

22. – 24. března 2012

22. - 23. 3. od 10<sup>00</sup> do 18<sup>00</sup> hod., 24. 3. od 10<sup>00</sup> do 17<sup>00</sup> hod.

Výstaviště Černá louka Ostrava

Doprovodný program

Bezplatné poradenství

Praktické ukázky - malířské techniky, zdění, pokládky střešních pásů, obklady a dlažby

Získejte přehled v novinkách a trendech ve stavebnictví a porovnejte nabídky!

Při předložení tohoto inzerátu v pokladně výstavy, dostanete k Vaší zakoupené vstupence jednu volnou vstupenku ZDARMA!!!



AKCE 1+1

[www.cerna-louka.cz](http://www.cerna-louka.cz)

ORGANIZÁTOR:



PARTNERI:



OSTRAVA!!!



# DALEKOHLEDY V ASTRONOMII

Již několik desetiletí můžeme na stránkách barevných časopisů, na internetu a v televizi obdivovat nádherné barevné snímky planet, hvězd, mlhovin a galaxií. Jen málokterý člověk tuší ve které části oblohy se vlastně ty úžasné objekty nacházejí, protože pohled neozbrojeným okem na noční oblohu nic takového nedává ani tušit. Stačí si však vzít k ruce i jen malý dalekohled a najednou toho spatříme daleko více. Již více jak 400 let má astronomie k dispozici tento obdivuhodný přístroj a snaží se ho přivést k dokonalosti.

V 70 letech minulého století se stavby astronomických dalekohledů dostaly ke hranici rozměru zrcadla o průměru 6 metrů s rozlišovací schopností za kterou již nebylo možno jít dále v podmínkách zemské atmosféry. Mělo se za to, že další zvyšování rozměru dalekohledů za tento limit je na zemi prakticky nemožný. Přišla však éra raketoplánů a s ní myšlenka vyslat velký dalekohled na oběžnou dráhu Země nad rušivý vliv atmosféry. Zrodil se dalekohled HST – Hubbleův kosmický teleskop. Díky servisním misím raketoplánů je tento první velký kosmický dalekohled stále funkční s předpokládanou dobou činnosti do r.2014 – 2016. Kromě tohoto dalekohledu obíhají v kosmu ještě další, Hubbleův však jako první proniknul do hlubokého vesmíru a také prozatím „vidí“ do nejzazších dálek 12,5 miliard světelných let.

Dalším skvělým dalekohledem v kosmu je Kepler. O něm jsme podrobněji psali v minulém čísle. Jeho hlavním úkolem je vyhledávání tzv. exoplanet, tj. planet obíhající jiné hvězdy nežli Slunce, a zejména pak planety typu Země u hvězd typu Slunce. Vypouštění dalekohledů do kosmického prostoru je však velmi nákladné, jakákoliv porucha, vyžadující zásah ze země je pak velmi složitá a dnes po ukončení letů raketoplánu vlastně nemožná. Příkladem může být vypuštění HST, kdy se po analýze testovacích snímků zjistila výrobní vada optiky a bez možnosti opravy by dnes nemohl naplno pracovat.

Celosvětová krize udělala škrtky i do kosmonautiky a nástupce raketoplánu, který by byl schopen vynášet do kosmu větší dalekohledy je zatím v nedohlednu. Astronomům tedy nezbyvá než se vrátit zpět na pevnou zemi a pokusit se udělat něco s tou neklidnou atmosférou. A tak se zrodila adaptivní optika. Objektiv dalekohledu je elektronicky vychylován podle aktuálního stavu atmosféry až 100x za sekundu a výsledný obraz je pak stabilní – dalo by se to přirovnat ke stabilizátoru jak ho známe z digitálních kamer a foťáků, ale je mnohem efektivnější, protože pracuje přímo s optickým paprskem.

Další možností je tzv. optická interferometrie. Dva nebo více dalekohledů zpracují paprsek, který se pak vloží do stejného paprsku z druhého a dalších dalekohledů, takže výsledkem je mnohem zřetelnější obraz. Takové dalekohledy již pracují na Evropské jižní observatoři v Chilské poušti Atacama pod označením VLT – velmi velký teleskop. Čtyři dalekohledy o průměru 8 metrů dávají dohromady rozlišení jako jeden dalekohled o průměru 16 metrů.

Česká republika se stala členskou zemí Evropské jižní observatoře v roce 2007 a tvoří tak spolu s dalšími 14 státy Evropy významnou světovou instituci. Jako aktivnímu členskému státu přísluší práva a povinnosti a na pozorovacích programech stávajících dalekohledů se podílejí i vědci z české republiky. Umístění observatoře v Chilské poušti bylo vybráno jako klimaticky nejvýhodnější poloha. Rozhoduje nejen počet jasných nocí, ale také vlhkost vzduchu, nadmořská výška a podíl světelného znečištění.

V loňském roce byl schválen projekt na stavbu evropského extrémně velkého dalekohledu E-ELT. Průměr hlavního zrcadla 39,3 m a celkové ploše 978 m<sup>2</sup>. Průměr je asi o 3 m menší, než předpokládá původní návrh a to z důvodu jednoduššího technického řešení stavby a tedy i nižšího rozpočtu. Postaven má být opět v Chilské poušti na hoře Cerro Armazones na dohled k již stávajícím dalekohledům VLT. V rámci předpokládaného rozpočtu 1 082 milionů Euro bude nejnákladnějším projektem. Bude čtyřikrát větší než současné nejmodernější přístroje tohoto druhu a zachytí asi 15 krát více světla. Systém aktivní a adaptivní optiky zaručí dokonalý obraz ve viditelném a infračerveném světle. Dokončen by měl být v roce 2022.

Předpokládá se, že tento největší dalekohled světa způsobí v astronomii doslova revoluci, podobně jako před více než 400 roky Galileo se svým prvním dalekohledem. Podle odhadů umožní například detailní studium exoplanet typu země. Otevře se cesta k poznání blízkých galaxií, zahrnující vývoj a zánik hvězd a jejich pohyb okolo středu galaxie. Dalekohled by měl také poskytnout klíč k pochopení vzniku prvních hvězd, galaxií, černých děr a přispět k objasnění nedávno objevené skryté hmotě a energii.

Astronomický kroužek kulturního domu má také ve své výbavě dalekohledy i když daleko menší než ty popisované v článku – viz obrázek. Již



druhým rokem používáme jako hlavní dalekohled TSC 9,25“ (průměr 235 mm). Dále je na fotografii velký binar Astromaster 15x70 a jeden z nejmenších kapesní přímohledný dalekohled Bresser 8x22 vhodný na cesty do přírody. Pro srovnání velikostí je na stojanu s dalekohledy ještě krabička s klasickou žárovkou 60 W.

Astronomický kroužek F.Gaidečka a K.Proksch

Hvězdárna astronomického kroužku je přístupná každý pátek večer za příznivého počasí.

Pozorování dalekohledem: Měsíc (první čtvrt – úplněk)

Planety: Venuše, Jupiter, Mars a Saturn

Březen: 18 – 21 hod.

Duben : 19 – 21 hod.

Kontakt e-mail:hvezdarna.dbenesov@seznam.cz

e-mail:karlheinz@seznam.cz

tlf: 553 668 778

mobil: 732 845 328

## AUTODOPRAVA



Nabízíme **autodopravu** dodávkovým vozidlem, **přeprava** veškerého zboží a materiálů do 1,6t. Možno i stěhování. Pro firmy i soukromé osoby.

Dále nabízíme:

- Prodej ojetých vozidel značky ŠKODA



- Uzavření povinného a havarijního pojištění
- Půjčovna střešních nosičů a boxů na lyže

**Více info: p. Valach**

**602 757 048, 553 651 540**

**www.autobazar-skoda.cz**

**Luční 48, 747 22 Dolní Benešov - Zábřeh**

**Byty k pronájmu v Dolním Benešově**  
**Kontakt: email ksddol@tiscali.cz**

# Rozhovor s Annou Malchárkovou

## Milí čtenáři – Benešovští

Loňského roku jsem zde psávala aktuální, lehce satirické rýmy. Setkaly se s poměrně pozitivními ohlasy, avšak nerada bych se opakovala a ve finále nudila. Dovolím si zde jen připisat malinkaté, zcela nevýznamné plus, za oživení zájmu o věci veřejné, naše-benešovské.

Stalo se mým (snad dobrým) zvykem, že jako nerodačka vnímám citlivěji zvláštnosti, specifika a nestandardní situace života v Dolním Benešově. Spousta věcí mě stále dokáže překvapit. Nevím mám-li být ráda tomu, že jsem byla vychována k svobodnému, nezávislému pohledu na svět. Výsledkem je, že prostě mlčím míň než ostatní. Zajisté již zde mnozí pochopili, (někteří se i lehce vyděsili), že další komentáře budou!

Chci být ale také pozitivní. Jako protipól se pokusím nabídnout seznámení. Seznámení s lidmi, jež žijí v Dolním Benešově. Použiji formu krátkých rozhovorů. Nebudou to notoricky známé tváře. Doufám v přízeň těch, kterých si vážím a o nichž se domnívám, že mají co sdělit. Oslovila jsem a ještě se chystám oslovit osobnosti. Ty, jež přesahují hranice našeho města, nebo třeba „jen“ našich životních zkušeností. První šestice otázek bude pro všechny stejná, jaksi obecná. Tou druhou hodlám přiblížit respondentu konkrétně. V čem je např. jedinečný a zajímavý.

Snad nám to vyjde.

S pozdravem Kristýna Suchánková

## 1) Váš vztah k Dolnímu Benešovu, jste ro- dák, proč zůstáváte?

Je to vztah k místu, kde jsem se narodila, prožila dětství, kde mě potkávalo dobré i zlé.

Nikdy jsem nebyla postavena před rozhodnutí, zda zůstat nebo se odstěhovat, nejspíš mi bylo osudem určeno, kde mám žít.

## 2) Co bylo náplní Vaší dosavadní existen- ce, čeho si ve svém životě ceníte?

Životní priority si člověk určuje podle toho, v jaké životní etapě se zrovna nachází.

Na prahu dospělosti musí něčím být, když založí rodinu, musí se postarat, aby fungovala a snažit se o její udržení. A v poslední etapě člověka má každý svou svobodnou volbu, jak s ní naložit. Buď se starat jen o sebe nebo být nápomocen těm, kteří pomoc potřebují. Pracovala jsem v technické profesi. Kariéru jsem však nikdy nebudovala. Musela bych se zříci svých hodnot a vzývat ideologii, s kterou nesouhlasím. Získala jsem něco, co je pro mě dodnes velmi důležité. Svobodu a nezávislost. Čeho si cením? Lidí, kterým můžu věřit.

## 3) Jak pohlížíte na současnost – dění ve společnosti, vztahy, způsob života?

Matkou každé převratné změny je vždy krásná myšlenka. Pak jen záleží do jakých rukou se dostane. Rozumní lidé tvoří pro ty druhé věci užitečné, nerozumní ničí i to, co fungovalo.

## 4) Co jste stihla, co máte v plánu do bu- doucna?

Život jsem nebrala jako dostihovou dráhu s vytyčeným cílem. Můžete si naplánovat, co se zítra bude vařit, ale už ne, co se zítra stane.

## 5) Máte „depku“ z 21.12.2012 (konec Mayského kalendáře)?

Jestli se 21.12.2012 něco změní nebo nezmění, to nikdo neví. Kdyby nefungovala tak vyspělá komunikace s celým světem, tak se ani nedovíme, že existuje Mayský kalendář.

## 6) Vaše životní hodnoty – žebříček?

6) Žít tak, abych měla čisté svědomí.

## 7) Kdy jste napsala první věc, proč?

Úplně první pokus o literární tvorbu byl v mém věku dospívání, ale hned vyletěl komínem. Později jsem přes útlou knížku lidového humoru „Od všeckeho trošku“ přes sborníček tradic jednoho roku „Poztrácené korálky“ přešla k povídkám. V současnosti se pohybují ve formě celistvého příběhu, který má ale vždy z větší části reálný základ.

## 8) Co bylo příčinou „profí činnosti“. Co přiměje člověka k zveřejnění?

Psaní prózy bych nenazvala profí-činností. Profesi se člověk musí naučit ve škole. Můžete ovládat gramatiku, skladbu vět, ale nápad ten se naučit nedá. Chyby v textu vám opraví, ale nápad přichází sám. Máte dvě možnosti buď přijde nebo nepřijde. K druhému bodu – mám okruh lidí, kteří četli, co jsem napsala. Dala jsem na jejich názor.

## 9) Jaký je v současnosti počet vydaných, ev. napsaných knih? Kolik výtisků kolu- je mezi lidem prajzkým? Kam nejdál Vaše knihla doputovala? Je spisovatelka z malého města slavná – v čem se nyní liší život od dřívějšíka?

Vydaných titulů s mezinárodním identifikačním kódem mám šest. První dvě knížky se do sítě knihkupců nedostaly, ty další bylo možno zakoupit po celé republice. Víím, že doputovaly na Slovensko, do Polska, Německa a dokonce i Ameriky. Netvrdím, že byly přeloženy, ale cestovaly formou dárek pro své blízké v zahraničí. Psaní knih mi postavilo do cesty mnoho zajímavých lidí, s kterými bych se jinak nikdy nesetkala, ale ambice prorazit dál nemám.

Prajzka mi není malá a prajzáci mi jsou hodně nápomocní. Nikdy mi neodmítli pomoc. Proto si zaslouží, aby se o ní psalo.

## 10) Co ovlivňuje výběr témat?

Témata si pravděpodobně vybírají mě. To máte jako s chmýřím pampelišky. Některé za-

## ANNA MALCHÁRKOVÁ

Mnozí mi mohou hned při prvním pokusu oponovat slovy: „Tuhle naši spisovatelku přece všichni znají“. Já budu ale tvrdošijně oponovat jim. Není tomu tak. Ano, velké procento benešovských toto jméno slyšelo. Bohužel, v mnoha případech zde znalost a povědomí o této energické ženě končí.

Vycházím z vlastní zkušenosti. Poznala jsem její tvorbu relativně nedávno. Mám to štěstí, že zhruba stejně dlouho znám i ji osobně. Stala jsem se fanynkou a proto je první. Paní Malchárková je totiž, dle mého názoru, ukázkový příklad toho, „že doma není nikdo prorokem“. Nemá smysl vypisovat data z životopisu – ty najdeme třeba na Googlu (stejně tak i knihy k zakoupení), důležitý je zde člověk. Žena technicky zdatná, píšící vše v nejnovějším operačním programu, žena velmi inteligentní, jež se živě zajímá o každé dění, žena nesmírně zodpovědná - nečekající na termíny, žena publikující v různých periodikách, žena která zvládne navenčí zdlouhavou práci v archivech, žena.....

Ženy toho zkrátka stíhají spoustu.

Pokud píší tak, že bych si jejich knížky zasloužily být dějepisnou povinnou četbou minimálně v našem regionu, zaslouží si plným právem pár řádek a chvilku pozornosti. Ono to totiž není ani trošku nudné čtení.

padne do hlíny a je z něj nová rostlina a některé odvané vítr a zanikne.

## 11) Jaký smysl vidíte v psaní svých knih, co mají čtenáři přinést-dát. Vybíráte po- měrně „těžká“ témata?

Smysl? Nejspíš přístupnou literární formou doplnit bílá místa v dějinách Prajzské. Psát o osudech lidí, kteří se ocitli bez vlastního přičinění v soukolí velké politiky. Psát o tom, co nezaznamenaly kroniky a o čem se dovíte jen z vyprávění pamětníků.

## 12) Co chystáte příště?

Když píší vážná témata, potřebuji je něčím vyvažovat, takže mám rozepsáno. Pokud nějaké příště bude, zvolím odlehčený žánr.

## SENIORŮ, ŽIJTE NAPLNO

Pro vás všechny, jimž je víc než 60 let, jsme připravili Univerzitu třetího věku se čtyřmi zajímavými programy. Čekáme právě na vás.

### Vyberte si ze čtyř samostatných programů:

- 1) Cestování po britských ostrovech napříč stoletími
- 2) Literární skvosty a novinky v tvorbě českých a světových autorů
- 3) Minulost a současnost češtiny
- 4) Život s handicapem. Minulost a současnost speciální pedagogiky.

Využijte tuto novinku, kterou jsme pro vás připravili. Setkejte se s vašimi vrstevníky v Ostravě na šesti tříhodinových přednáškových blocích vedených našimi odborníky.

Máte-li chuť, máme pro Vás celý jeden semestr (tj. půl roku) nabitý novými informacemi a zážitky. Neváhejte a **kontaktujte nás** telefonicky na: 597 094 017, 734 355 862 nebo písemně: Centrum dalšího vzdělávání Pedagogická fakulta, Ostravská univerzita v Ostravě, Fráni Šrámka 3, 709 00 Ostrava-Mariánské Hory. Přihlásit se můžete i e-mailem: filip.goszler@osu.cz



OSTRAVSKÁ  
UNIVERZITA  
Pedagogická fakulta





Nová ZAFIRA TOURER

VÍCE PROSTORU PRO ŽIVOT.  
již od 449 900,- Kč



Wir leben Autos.

AUTO – NOVOTNÝ, autorizovaný dealer Opel, Těšínská 1880/39, Ostrava-Slezská, tel.: 844 234 234, [www.auto-novotny.cz](http://www.auto-novotny.cz)

### III. burza dětského oblečení, hraček a sportovních potřeb (jarně - letní)

realizována ve spolupráci s KD Dolní Benešov

Místo konání: *Kulturní dům Dolní Benešov – přísálí*

Termín konání:

Pátek 27. 4. 2012 – 15:00 – 19:00h. – příjem věcí k prodeji

Sobota 28. 4. 2012 – 8:00 – 14:00h. – prodej věcí

Neděle 29. 4. 2012 – 9:00 – 11:00h. – finanční vyrovnání a vrácení neprodaných věcí

Prosíme, aby věci, které jsou určeny k prodeji, byly v dobrém stavu, čisté, nezničené. Pokud budou takovéto věci nalezeny, budou ihned vráceny majiteli a nebudou určené k prodeji. **Oblečení ve vel. 56-80 vybíráme jen v omezeném množství.**

Do burzy přijímáme dětské oblečení, hračky, kola, odrážedla, koloběžky, kočárky, autosedačky, cyklosedačky, chůvičky, sportovní vybavení atd.

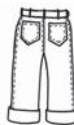
Finanční výtěžek z akce věnujeme MŠ Dolní Benešov

Informace :

tel. 728 385 261 (Pavla Vításková),  
tel. 732 269 921 (Monika Gebauerová)

Těšíme se na Vás

Maminky a KD Dolní Benešov



Podmínky prodeje:

Při příjmu věcí k prodeji je vybírán manipulační poplatek. Ceny prodávaneho zboží si určí majitel. Z ceny prodaneho zboží bude odečteno 10%, které pořadatelé věnují MŠ Dolní Benešov.

## SKI NEZMAR CLASIC DOLNÍ BENEŠOV 2012

Srdečně zveme všechny příznivce zimních sportů na 1. ročníku závodu běhu na lyžích.

Akce se uskuteční ve spolupráci s Moravskoslezským triatlonovým svazem, c.s. Železný Pražák, městem Dolní Benešov s podporou CK GHOST Koberice. Vzhledem ke složitým klimatickým podmínkám, které u nás panují, není možné tuto akci naplánovat s dostatečným předstihem. I přesto věříme, že tuto akci podpoříte svou hojnou účastí. Pevně věříme, že vy všichni, kteří se v hojném počtu proháníte po rybníku Nezmar, nezklamee a přijдете se zúčastnit této sportovní akce. Vás co nás přírodní běžecký areál neznáte, srdečně zveme.

Pořadatel: Moravskoslezský triatlonový svaz, o.s. Železný Pražák, Místo Dolní Benešov, CK Ghost Koberice.

Neděle **19.2.2012** v **10:00 HODIN**, Dolní Benešov

Start dorostu a žáků v **11:00 HODIN**, rybník Nezmar pod restaurací Neptun

Prezentace: v den závodu od 8:30 do 9:45 hodin v místě startu

Kategorie / trasa:

M1 - muži do 45 let (ročník 1967 a výše)	20 km skate/classic
M2 - muži nad 46 let (ročník 1966 a méně)	12 km skate/classic
Ž - ženy od 15 let (ročník 1997 a níže)	9 km skate/classic
D - dorost Ch+D (od 1998-1999) při nedost. startujících se kat. slučují	6 km skate/classic
Ž - žáci Ch+D (2000-2004) při nedost. startujících se kat. slučují	3 km skate/classic

Vložený závod benjamínků 500m

Průběh startu:

M1 v 10:00 hodin intervalově po 30s

M1

Ostatní kategorie v 10:00 hodin intervalově po 30s

M2

Ž

Dorost

Žáci

Čeny:

První tři v každé kategorii medaile + drobný dárek od spolupořadatelů. Pokud nebudou v jednotlivých kategoriích více než 3 startující, kategorie se slučují. Vyhlášení výsledků bude cca 20 min. po doběhu posledního závodníka. Předpokládány čas vyhlášení výsledků ve 12:30 hodin. Po vyhlášení bude následovat tombola - slosování startovních čísel.

Startovní: Kategorie M1, M2 a Ž pro předem přihlášené do 17.2.2012 je startovní 80,-Kč, u prezentace 120,-Kč. Kategorie Dorost a Žáci je startovní 50,-Kč i v den závodu.

Vyhlášení: Vyhlášení proběhne v cca 12 - 12:30 hodin

trasa A (1 okruh x 3,5km)  
(5 okruhů x 3,5 km)

trasa B (1 okruh x 3km)  
(4 okruhy x 3 km)  
(3 okruhy x 3 km)  
(2 okruhy x 3km)  
(1 okruh x 3 km)



MOJEKOLO.CZ

Přihlášky:

a) On-line na [chamara@seznam.cz](mailto:chamara@seznam.cz) do 17.2.2012 do 12:00 hodin. Uveďte jméno, příjmení, adresu, ročník narození. Seznam závodníků naleznete na [www.zeleznyprajak.cz](http://www.zeleznyprajak.cz)  
b) V den závodu u prezentace od 8:30 do 9:45 hodin

Občerstvení: V prostoru cile pod restaurací Neptun. Čaj, grog....



Doprava: a) parkoviště u restaurace Neptun (Kult. dům DB) na 1. semaforu vlevo v centru DB  
b) parkoviště u obchodního domu  
c) přímo u rybníka Nezmar na ulici Na Podubí. Přijezd ke startu závodu bude vyznačen.

Ostatní: Aktuální informace o závodu sledujte na internetových stránkách: [www.cyklo.matera.cz](http://www.cyklo.matera.cz)  
[www.zeleznyprajak.cz](http://www.zeleznyprajak.cz)

Doporučujeme dobře nabrusit hroty běžeckých hůl.

PEVNĚ VĚŘÍME, ŽE NAŠI AKCI PODPÓRÍTE SVOU NÁŠTĚVOU, JSTE SRDEČNĚ ZVÁNÍ. SRDEČNĚ ZVOU POŘADATELÉ



# ŽIJEME V DOLNÍM BENEŠOVĚ



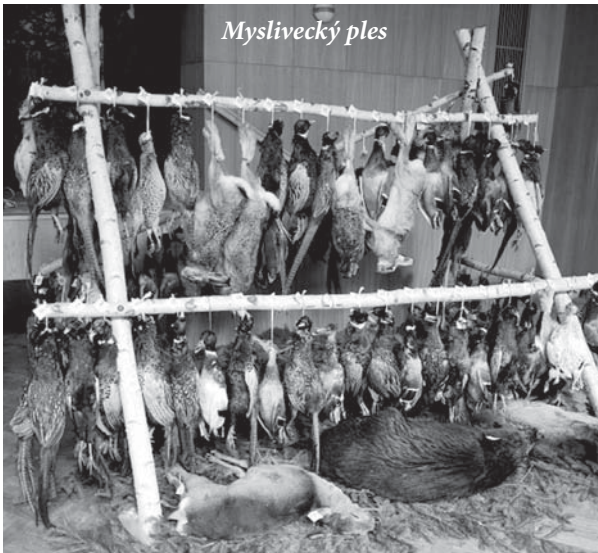




*Myslivecký ples*



*Myslivecký ples*



*Myslivecký ples*



*Myslivecký ples*



*Myslivecký ples*



*Myslivecký ples*



# ZPRÁVY ZE ZÁKLADNÍ ŠKOLY



Přestože už všichni žijeme přípravou „Velikonoc u nás ve škole“, ve volném čase zdobíme kraslice, vystřihujeme tulipány, na chodbách se pohupují barevní ptáčci a z učeben zní zpěv jarních písní a velikonočních říkánek, na čas Vánoc v tomto mrazivém počasí žáci stále rádi vzpomínají. Vždyť je to čas plný kouzel a inspirací i pro literární díla našich dětí. Vánoční náladou a nutností otevřít svá srdce zvláště v tomto čase se nechala inspirovat Aneta Rusínová z Kozmic, žákyně 7.B třídy.

Mgr. et Bc. Michaela Bumbová, učitelka

## Vánoční příběh pana Veverky

Byl Štědrý večer. Za okny sněžilo a v rodinách zdobili vánoční stromečky. Petr Veverka, ředitel prosperující oděvní firmy, žádnou rodinu neměl, proto Vánoce neslavil.

Ve své kanceláři zrovna navrhoval oblečení do nové jarní kolekce. Slyšet byla pouze tužka. Najednou Petr zaslechne dětský pláč. Chvilí poslouchá, pak nechá navrhování a podívá se z okna. Nikoho nevidí, ale pláč slyší neustále. Nedalo mu to, tak se oblékl a vyběhl ven.

Rozhlíží se a na chodníku vidí malou holčičku. Okamžitě k ní běží a ptá se: „Co se ti stalo? Proč pláčeš?“ Holčička vzlykajícím hláskem odpoví: „Bála jsem se, že mě Ježíšek nenajde, tak jsem se vydala ho hledat a zabloudila jsem. „Neplač,“ uklidňoval ji Petr. „Zavedu tě domů,“ nabídl se.

Cestou se holčičky vyptával, kde bydlí a proč se bála, že k ní Ježíšek nepřijde. „Jmenuji se Natálka a šla jsem Ježíška hledat, protože bych si moc přála maminku a tatínka. Bydlím v dětském domově a nevím, jestli mě tam Ježíšek najde.“ Petr byl z vyprávění překvapený. Bylo mu malé Natálky líto a obdivoval její odvalu. Odvedl ji do dětského domova a předal vychovatelkám.

Cestou zpět do své kanceláře přemýšlel, co by mohl pro smutnou holčičku udělat. Domů si ji vzít nemůže. Chtěl ji však aspoň trochu potěšit.

Druhý den zašel do obchodu a koupil Natálce velikou panenku s dlouhými vlasy a velikýma očima. Panenka sice maminku a tatínka nenahradí, ale snad aspoň trochu potěší její smutnou dušičku.

Aneta Rusínová, 7.B

## MIKULÁŠSKÁ NADÍLKA VE ŠKOLE

Sdružení rodičů a přátel školy při ZŠ Dolní Benešov připravilo v úterý 6.12.2011 v tělocvičně naší školy Mikulášskou nadílku pro děti z nižšího stupně. Na úvod byli všichni přítomní svědky krásného divadelního představení, které nás seznámilo s historií o svatém Mikuláši. Divadlo připravili žáci 5.ročníku a moc se jim povedlo. Poté se nám představily děti ze Zábřehu se svou vánoční scénkou. Po skončení ukázek již všichni netrpělivě očekávali příchod Mikuláše s čertem, kteří se skutečně dostavili a dětem přinesli sladkou odměnu. Jenže dobroty si děti musely zasloužit, proto si každý ročník připravil pro Mikuláše básničku či písničku a tu děti musely přednést. A že jim to šlo perfektně!

Samotné děti však také překvapily svými připravenými kostýmy Mikuláše, čerta i anděla. Po krátké ukázkě na pódiu vybrala porota v čele s Mikulášem ty nejlepší kostýmy a děti dostaly speciální „Mikulášské víno“. Mikuláš s čertem byli s dolnobenešovskými dětmi moc spokojeni a rozdali jim sladké odměny. Celá akce byla velmi příjemná a děti i dospělí tak prožili krásný mikulášský podvečer.

Na závěr bych rád pozval pro změnu rodiče našich dětí na 1. Školní ples, který se koná v pátek 20.ledna v Kulturním domě. Chystáme pro vás krásnou tombolu a jiná překvapení, proto máte-li zájem o rezervaci lístků, je možné si je objednat na tel.: 605176164

Mgr. Leon Hahn  
Předseda SRPŠ



## MUZIKÁL MRAZÍK

Dne 12.1. 2012 ve večerních hodinách jsme navštívili divadlo Jiřího Myrona v Ostravě. Zhlédli jsme muzikál Mrazík, na který jsme se moc těšili.

Ruskou pohádku, která byla předlohou tohoto muzikálu, všichni dobře známe z televize. Takže při prvních promluvách jsme se ujistili, že tento večer se budeme dobře bavit. A tak jsme poznávali známé tóny písně Ivana, jak se dívá na sebe a musí se pochválit, jemný hlásek Nastěnky, když zalévá suchý pařez i ježibaba, která se hádá s Ivanem, kde má mít chaloupka vchod. Překvapila nás baletka, která hrála Jitřenku, jiným se líbili loupežníci, kteří si počíhali na Ivana. Nezadrželi jsme smích, když na scénu vjely sánky samohodky, které byly ovládány vysílačkou a děd Mrazík, který z rozprašovače na své berle Mrazilce rozprašoval sněh. Dokonce i ježibaba přiletěla na koštěti. To bylo zajištěno lanem, aby bezpečně sjela od stropu dolů. Představení bylo rozdělené na dvě části a mezi nimi byla přestávka. Někteří se zašli občerstvit do bufetu, jiní si šli prohlédnout malou výstavu fotografií. Z pohádky jsme měli velmi dobrou náladu, protože se všem moc líbila. A tak jsme cestou domů s paní učitelkou přemýšleli, na které další představení zajedeme. Snad bude stejně vydařené jako tento muzikál.

Kateřina Janíková, Bára Gaidečková, 7.A





# LYŽAŘSKÝ VÝCVIK 2012



Jako každým rokem se žáci osmých tříd vydali od 5. do 10. února 2012 na lyžařský výcvik. Místem konání se stal již tradičně lyžařský areál SKI MSA v Beskydech.

Tři družstva, rozdělena podle lyžařských dovedností, vedly zkušené instruktorky – naše paní učitelky Hana Maulerová, Silvie Šimečková a Marta Rozsivalová. Nezbytný doprovod tvořila zdravotnice paní Jindřiška Kosinová. K našemu pobytu se přidal rovněž náš pan farář Pavel Kuchař, který jako zdatný lyžař pomáhal těm, kteří s lyžováním teprve začínali. Po příjezdu na Jamník jsme naložili batohy a lyže na připravený traktor a vydali se pěšky plni očekávání k chatě. Ubytování zabralo pár minut a čekalo nás pár nocí strávených spolu se spolužáky,

což přispělo k „utuzení“ kolektivu. Kdo neměl lyže, mohl si je za mírný poplatek přímo v areálu zapůjčit.

Každé ráno, a někdy bylo dost mrazivé (-20 °C), začínalo nástupem a nasazením lyží na nohy. A vzhůru na kopec! Při sportu se zahráli všichni. Byli mezi námi zkušenější borci, ale i úplní začátečníci. Na konci výcviku ale i oni zvládli základy lyžování a sjeli pomalými (i rychlými) obloučky svah. Závěrečné závody v obřím slalomu se vydařily a zakončily skvělý výcvik.

Poděkování všech žáků osmých tříd patří i SRPŠ, které přispělo na dopravu částkou 9000 Kč.

*Eliška Prchalová, 8. A*

## MATEŘSTVÍ A JÁ

(Úvaha na téma: Jaká budu matka?)

Jaká budu matka? To je otázka pro většinu žen, které čekají dítě, nebo by chtěly mít děti. Řekla bych, že každá žena chce své dítě dobře vychovat, připravit ho na nebezpečí, učit ho rozpoznat, co je dobré a co zlé, co je vhodné a co ne, a zařídit mu klidné a šťastné dětství, i když je to někdy velmi obtížné.

Rozhodně chci, aby mé dítě bylo šťastné. Ráda bych mu dopřála tu nejlepší výchovu. Jen některé matky se o své děti nechtějí, anebo nemohou starat. V takových případech jsou například nezletilé, nemají dostatek financí, nebo si myslí, že nedokážou být dobrými matkami. Můj názor je však takový, že ať se mi narodí dítě jakékoli a kdykoli, rozhodně se ho nebudu pokoušet zbavit.

Myslím si, že děti nesmí být týrané, ale stojím si za tím, aby děti nebyly rozmazlované a aby měly ze svých rodičů přirozený respekt.

Věřím, že každá žena chce být dobrá matka. Přála bych si, abych dala svému dítěti dobrou výchovu, abych ho připravila na překážky, které ho čekají, pomohla mu, když mě nejvíc bude potřebovat. Samozřejmě jako mnoho rodičů určitě svému potomkovi pravidla a ta bude muset dodržovat.

Mnoho dětí říká, že se svými ratolestmi budou jednat jinak, než jejich vlastní rodiče. Pustí je například na diskotéku do rána a dovolí cokoli, na co si vzpomenou, ale pleťou se. Jsem přesvědčena, že všichni, co to prohlašují, se mýlí a své děti budou vychovávat někdy i přísněji, než byli vychováváni oni sami.

Svému dítěti dovoluji chodit ven s kamarády, ale neumožním mu tam být moc dlouho a rozhodně si nepřejí, aby bralo drogy, kouřilo a pilo alkohol. Nechci své dítě přehnaně omezovat, rozhodně jej nechci bít, ale když si to zaslouží, tak dostane na zadek.

Přála bych si, aby se mě mé děti nebalaly a přišly za mnou s každým problémem. Domnívám se, že spousta matek je věčně pryč v době, když je jejich dítě potřebová a nemají na ně čas. Taková matka já rozhodně být nechci. Nikdy nedopustím, aby mému dítěti

ti někdy něco scházelo, aby kvůli mně plakalo, aby ode mě utíkalo a mělo pocit, že o něj nestojím. Odsuzuji matky, které své dítě jen tak odhodí, nebo ho zabijí bez soucitu, matky, které své děti týrají fyzicky, nebo psychicky, které nemají o své děti zájem.

Domnívám se, že spousta lidí si myslí, jak je to lehké starat se o děti. Dítě potřebuje velkou péči a hlavně dítě postižené. Myslím si, že každá správná matka své dítě miluje a obětuje pro něj cokoli. Jakmile se mi dítě narodí, budu ho zahrnovat svou láskou, ať je jakékoli. Budu se o něj starat, jak nejlépe dovedu. Zatím jen vím, jakou matkou bych chtěla v budoucnu být. Teď je jen na mně, zda své myšlenky uskutečním.

*Hana Kurková, 9. B*

## ZASTAVENÍ ČASU

(Úvaha na téma:

Chtěla bych někdy zastavit čas)

Každý z nás si už určitě někdy přál zastavit čas. Ale proč si to vůbec přejeme, když víme, že je to nemožné? I přesto všichni přemýšlíme nad tím, jaké by to bylo.

Většinou, když si přejeme zastavit čas, prožíváme krásné chvíle s někým, koho máme rádi a s kým nám je dobře, protože víme, že už tento okamžik nikdy nezažijeme a rádi bychom si ho vychutnali co nejdéle.

Ale jaké by to bylo, kdyby tady taková možnost opravdu existovala? Myslím si, že nad touto stránkou věci málokdo uvažoval. Bylo by to opravdu báječné, jak si všichni myslíme? Domnívám se, že opak je pravdou. Časem by tato vymoženost zevšedněla, stala by se nezájímavou a všemi přehlíženou záležitostí.

A jak by to vůbec fungovalo? Zastavil by se čas jen u těch osob, které si to přejí, nebo i u těch, které jsou zrovna nešťastné a přály by si, aby čas plynul mnohem rychleji?

Zastavení času je prostě nemožné a možná, že je to i dobře. Alespoň si snad více vážíme krásných a neopakovatelných událostí, protože víme, že jsou jedinečné. A hlavně – vzpomínky nám zůstanou navždy.

*Kateřina Ševčíková, 9. A*

## ŽÁKOVSKÉ POHÁDKY

*V jedné z hodin slohu se žáci devátých tříd pokusili vymyslet pohádku, která však musela obsahovat slova, jež začínají danými písmeny. Na tuto práci měli pouhých třicet minut. Úkol se zdál snadný, ne všem se však povedl. Zde jsou některé zdařilé práce.*

Vyučující: Mgr. Martina Steyerová

**K, M, P**

### Příhoda kapitána Pluta

Kapitán Pluto plul po moři malou ponorkou. Když potkal krakatici, musel k pevnině. Před mysem potkal krokodýla, který kapitána pokousal. Poraněný kapitán musel kráčet k ponorce, protože krvácel. Kapitán přemýšlel, kdo mu pomůže. Při přesunu k ponorce potkal místního. Po krátkém představení prohnal místní krokodýla klackem. Milý kapitán Pluto poděkoval přátelskému muži, který mu pomohl. Poté společně přespali pod palmami. K poledni kapitán Pluto plul k příští příhodě.

*David Mikoška, Matěj Otíпка, Josef Persich 9. A*

**K, P, T**

### Krutý princ Tadeáš

Poddaný Pavel přišel ke krutému princovi Tadeášovi. Ten poslal Pavla koupit papouška. Po koupi Pavel pronesl: „Koukej, princí, tady papoušek.“ Princ kruté pohlédl po papouškovi. Ten pořád kecal, tudíž princ počal týrat papouška. Pták křikl: „Prosím, přestaň!“ Princ pořád pokračoval, pak přikázal: „Kuchaři, připrav pec!“ Kuchař popadl papouška pod krkem. Papoušek kroutil tělem, klofнул kuchaře, který papouška pustil. Ten pěkně proletěl komínem. Krutý princ křičel po kuchařovi: „Ty trdlo!“ Potom princ Tadeáš kuchaře propustil. Papoušek pak posměšně kroužil po království.

*Martin Gargoš, Pavel Starostka, Adrian Urban, Jan Vavřínek 9. A*



# ŠKOLNÍ PLES 2012

V pátek 20. ledna se konal premiérově první „Školní ples“, který pořádalo Sdružení rodičů a přátel školy Dolní Benešov. Hned u vchodu obdržel každý návštěvník plesu pamětní certifikát o úspěšném absolvování plesu, který si všichni museli nechat orazit speciálním razítkem pana školníka, jak se na správnou školní akci sluší a patří. Na ples bylo možné kromě tance a plesové zábavy shlédnout skvělé vystoupení dětí z kroužku Street dance v Dolním Benešově a také si mohli účastníci vyzkoušet své znalosti ze základní školy ve vědomostní soutěži. Vrcholem plesu byla samozřejmě „soutěž o ceny“, a že v ní byly opravdu hodnotné ceny! Cenou první byl týdenní pobyt pro 2 osoby v maďarských termálních lázních Harkány s polopenzí i dopravou, ale určitě i další ceny byly velice lákavé. Trošku nás mrzelo, že ačkoli celý výtěžek akce bude použit na financování dalších aktivit a akcí pro naše



děti školou povinné, z řad rodičů byla podpora plesu velmi slabá. Přesto měl ples krásnou účast a všichni se skvěle bavili.

Celá akce byla samozřejmě finančně velmi náročná a proto bych chtěl touto formou poděkovat všem našim skvělým sponzorům. Byli jimi: CK VIDI ing. Vladimír Smolka, Armatury group, a.s., Hornbach s.r.o., LB Gastro, s.r.o., Zamtherm s.r.o., Elektro Müller, p. Ladislav Pavlenka, MuDr. Maxmilián Vlček, M@P Host s.r.o Petr Sněhota, Autotip Halfar s.r.o, Rybářství Hodonín s.r.o, p. Bruno Gola, ing. Zdeněk Dihel, Cukrárna Martina Pudová, Pekařství Jordan, stolařství Kamil Lokaj, p. Václav Šimeček, p. Martin Sovík, Kozak tour, Masoma- Jaroslava Klemensová, Avemars.r.o- Aleš Rozsívál, Valko Doprava s.r.o- Valdemar Kokeš, ing. Gerhard Polák- restaurace Štika, lékárna U kaple.

*Mgr. Leon Hahn  
Předseda SRPŠ Dolní Benešov*



## stavebniny

Stavějte s námi...

# akční nabídka



### KNAUFINSULATION

with ECOSE

### EKOLOGICKÁ IZOLACE

- \* z přírodních a recyklovaných materiálů
- \* neobsahuje fenoly, formaldehyd ani akryláty
- \* bez zápachu a méně prašná
- \* jemnější na dotyk



## 409 Kč/m<sup>3</sup>

(tl. 60, 80, 100, 120, 140, 160, 200 mm ihned k dodání)  
Cena je uvedena bez DPH



úspora energie



teplo



ticho



požární ochrana



ochrana přírody



zdraví



STŘEŠY A POHLÉDY



ŠIKMÉ STŘEŠY



PROVĚTRÁVÁNÍ FASÁDY




VNITŘNÍ STĚNY

TEPELNÁ IZOLACE

## ISOVER

### akční ceny




**Isover DOMO**  
 $\lambda_D = 0,039 (W \cdot m^{-1} \cdot K^{-1})$   
- vhodné pro šikmé střechy a stropy.

Tloušťka (mm)	Cena bez DPH (Kč / m <sup>2</sup> )
TWIN 50	28,50
100	57,00
TWIN 60	34,80
120	69,60

**Isover PIANO**  
 $\lambda_D = 0,038 (W \cdot m^{-1} \cdot K^{-1})$   
- vhodné pro lehké příčky

Tloušťka (mm)	Cena bez DPH (Kč / m <sup>2</sup> )
TWIN 40	27,70
80	55,40
TWIN 50	39,70
100	79,40
TWIN 60	47,20
120	94,40

**Rohož ML3**



Tloušťka (mm)	Cena bez DPH (Kč / m <sup>2</sup> )
20	78,00
30	102,00
40	104,00
50	132,00


**LAMELOVÝ PÁS**

Tloušťka (mm)	Cena bez DPH (Kč / m <sup>2</sup> )
20	78,00
30	102,00
40	104,00
50	132,00

**JUTA parozábrany**

1 role = 75 m<sup>2</sup>

**Jutafol N110**  
- STANDARD 8 Kč/m<sup>2</sup>  
- SPECIÁL 10 Kč/m<sup>2</sup> (snížená hořlavost)





Stavebniny  
Štěpánkovická 27, Kravaře  
777 767 211 ☎  
obchod@dk1.cz

**prodejní doba:**

PO - PÁ 7:00 - 17:00  
SO 7:30 - 11:30



Baushop  
Průmyslová 3, Bolatice  
☎ 777 767 063  
baushop@dk1.cz

www.dk1.cz



# ŠKOLÁCI, TĚŠTE SE. RECYKLAČNÍ HLÍDKA VYRAZILA DO DRUHÉHO POLOLETÍ



**Praha (20. února 2012) - Recyklační hlídka, úspěšný projekt kolektivního systému ELEKTROWIN, opět vyrazila na návštěvy po českých základních a středních školách, aby tam děti seznámila s nezbytností recyklace. Pokračuje tak v úspěšném tažení po celé České republice, během kterého si získala tisíce příznivců mezi žáky i učiteli.**

„Od svého startu v říjnu 2011 navštívila Recyklační hlídka již 50 škol, kde se jejího programu zúčastnilo přes 3 tisíce žáků. Velice mě těší, že každý týden dostáváme řadu pozitivních reakcí a ředitelé škol se nám ozývají, abychom se zastavili také na jejich škole,“ říká Roman Tvrzník, generální ředitel ELEKTROWIN.

Recyklační hlídka si přitom vydobyla dobré jméno nejen u žáků, ale také u učitelů. „Vždycky s kolegy pobaveně čekáme, kdy účinkující na naší škole zjistí, že zabavit a zaujmout naše děti není tak snadné jak to vypadá, a byli jsme mile zklamáni. Žákům i učitelům se akce velmi líbila, a děti z prvního stupně nám ji trochu záviděli,“ doplňuje učitel Mgr. Pavel Vala ze ZŠ a MŠ Suchdol nad Odrou.

Jeho slova potvrzuje i koordinátorka ekologické výchovy na ZŠ TGM ve Fulneku Jana Víchová: „Musím tedy říci, že je to napros-

tá bomba a tímto celý váš tým chválím. Protože to, co Recyklační hlídka dokázala s žáky provést, to se jen tak nevidí a to mohu říci, že naše škola u většiny učitelů opravdu jede novými nefrontálními metodami. Zkrátka řečeno, utáhli je jako na vařené nudli.“

Cílem Recyklační hlídky je přiblížit žákům základních a středních škol srozumitelnou, hravou a zábavnou formou nezbytnost recyklace elektroodpadu. Program je připraven na dvě vyučovací hodiny. Děti se formou soutěží, her a kvízů seznamují s problematikou recyklace a jejím pozitivním dopadem na životní prostředí. Pro vítěze jednotlivých soutěží a pro děti, které přinesou v den konání Recyklační hlídky vysloužilý elektrospotřebič k recyklaci, jsou pak připraveny hodnotné dárky.

Recyklační hlídka navázala na ekologický projekt Uklidme si svět!, do něhož je zapojeno přes 200 tisíc žáků z více než 700 základních a středních škol po celé republice. Těm se za čtyři roky trvání projektu podařilo společnými silami vysbírat již 424 tun elektrospotřebičů! Jen ve školním roce 2010/2011 sebrali žáci škol zapojených do tohoto projektu přes 206 tun elektrozařízení.

Školy mohou o návštěvu Recyklační hlídky žádat na stránkách [www.uklidmesivet.cz](http://www.uklidmesivet.cz).

ELEKTROWIN a.s., je provozovatelem největšího kolektivního systému zaměřeného na zpětný odběr vysloužilých elektrospotřebičů v České republice. Od svého založení v roce 2005 již zrecykloval 127 000 tun vyřazených elektrospotřebičů. Společnost zajišťuje sběr, zpracování, využití a odstranění elektrozařízení a elektroodpadu. Zaměřuje se na chladicí zařízení, velké a malé elektrospotřebiče, elektrické a elektronické nástroje. Společnost je nezisková, jejími akcionáři jsou přední výrobci velkých a malých domácích spotřebičů. Sběrnou síť tvoří více než 1050 sběrných dvorů ve více než 800 městech a obcích, skoro 2600 provozoven posledních prodejců a mobilní srovy ve více než 4000 obcích.

#### Kontakt:

Tatána Pokorná  
Email: [tpokorna@elektrowin.cz](mailto:tpokorna@elektrowin.cz)  
Tel.: 731 492 677  
[www.elektrowin.cz](http://www.elektrowin.cz)

David Laňka, Bison & Rose  
Email: [david.lanka@bisonrose.cz](mailto:david.lanka@bisonrose.cz)  
Tel.: 777 755 604

## TŘÍKRÁLOVÁ SBÍRKA 2012 CHARITA HLUČÍN

OBEC	vybraná částka 2012
Antošovice	9 035 Kč
Dolní Benešov+Zábřeh	113 333 Kč
Bělá	15 030 Kč
Hlučín - Bobrovníky	27 043 Kč
Bohuslavice	78 300 Kč
Bolatice-Borová	116 354 Kč
Darkovice	50 611 Kč
Hlučín - Darkovičky	60 625 Kč
Hať	83 341 Kč
Hlučín - město	200 901 Kč
Chuchelná	41 978 Kč
Kozmice	63 392 Kč
Kobeřice	107 972 Kč
Kravaře, Kravaře-Kouty	193 916 Kč
Ludgeřovice	122 705 Kč
Markvartovice	38 134 Kč
Píšť	66 769 Kč
Rohov	26 210 Kč
Strahovice	33 169 Kč
Sudice	22 091 Kč
Šilheřovice	53 961 Kč
Štěpánkovice	98 587 Kč
Třebom	4 305 Kč
Vřesina	43 921 Kč
Závada	21 179 Kč
<b>Celkem:</b>	<b>1 692 862 Kč</b>



V rámci Tříkrálové sbírky roku 2012, kterou organizovala Charita Hlučín ve 25 obcích regionu Hlučínsko, byla vykoledovaná štedrá částka 1 692 862 Kč.

Z uvedené částky zůstane Charitě Hlučín dle celostátně určeného klíče 65%, což představuje sumu 1 100 360,3 Kč.

**DĚKUJEME, ŽE NÁM POMÁHÁTE POMÁHAT!!!**



# ZMĚNA AUTOBUSOVÉ DOPRAVY

*Vážený paně starosto,*

na základě požadavku města Hlučína vedoucího ke snížení finančních prostředků určených k dotaci provozu příměstské autobusové dopravy dochází od 4. března 2012 k následujícím změnám v provozu a financování autobusové dopravy v Oblasti Hlučínska:

- Víkendové večerní spoje 380 a 369 linky 72 (s odjezdem v 19:59 h z Chuchelná a ve 22:49 h z Ostravy) budou zkráceny pouze na úsek Chuchelná - Hlučín a zpět. V Hlučíně bude zajištěna návaznost na linku 281 do/z Ostravy. Stejným způsobem již toto spojení funguje v pracovní dny, **přepavní relace bude tedy zachována, avšak s přestupem v Hlučíně.**

- Spoje 14 a 7, jezdící v pracovní dny ráno na lince 281 (s odjezdem Bolatice, Borová v 5:22 h a v 6:41 h z Ostravy), budou zkráceny pouze na úsek Bolatice, Borová - Hlučín a zpět. Přímé spojení do Ostravy a zpět bude i nadále zajištěno spoji, jedoucími na stej-

né lince v relaci Třebom - Ostrava a zpět v časech cca 5 minut od zkrácených spojů, **přepavní relace bude tedy zachována, avšak s přestupem v Hlučíně.**

- Převedení spojů 361 (odj. 14:37 z Ostravy do Vřesiny) a 318 (odj. 14:08 h z Píště do Vřesiny) na lince 72 do dopravní obslužnosti, financované krajem.

Úpravy jsou realizovány na základě dopravních průzkumů. Žádné spojení nebude zrušeno, pouze bude odstraněno duplicitní vedení dvou spojů mezi Ostravou a Hlučínem tehdy, kdy to přepravní poptávka ve vztahu k přepravní nabídce dovoluje. Prosíme o zprostředkování informací Vaším občanům u těch změn, které se Vašeho města nebo obce dotákaají.

*S pozdravem  
Ing. Aleš Stejskal  
jednatel společnosti*

## POSTŘEH PRVNÍ....

*Bydlím zde cca 10 let. Velmi dlouhou dobu jsem byla celkovou atmosférou ve městě jaksi manipulována k mylnému názoru. Dolní Benešov je mrtvý. Funguje tady kapela s mažoretkami a pak nějaké ty slavnosti.*

Poté, co jsem se stala členkou jedné z neziskových organizací, působících v D.B., začala jsem se důkladněji zajímat o touto oblast. Výsledek? Není to tak! Aktivit je v Dolním Benešově spousta.

Chybí jim (a pak i lidem): 1, INFORMACE 2, PROPAGACE a v neposlední řadě 3, PODPORA

K bodu 1, Bezesperu zijeme v moderní a tudíž velmi rychlé době. Většina věcí se s nástupem moderních technologií zjednodušilo. Ptám se: „Proč se nevyužívají na maximum?“ Už nevystačíme s obecním rozhlasem. Také tři opsané řádky na webu jsou spíše trapné.

K bodu 2, Nebude-li město „VIDĚT“ nikdo ho logicky „NE-UVIDÍ“. Matematicky se tomu říká přímá úměra. Obchodník by dodal prostě „Dáš – dostaneš“

K bodu 3, Samozřejmě můžeme požádat Radu města o jakýsi finanční příspěvek. Je zde dokonce i slušná míra pravděpodobnosti, že jej dostaneme. Nemluvme však vždy jen o penězích. Píšu zde o jakési lidské podpoře. Sem bych zahrнула věci jako „rovnoměrnou“ účast zástupců města na akcích – všechny vlastně pořádají občané pro další občany. Chybí mi dosti dlouhou dobu absence psaných pravidel pro používání objektů ve vlastnictví města. Nechápu stále, proč nemá web města slušnou - živoucí fotogalerii!!! Rozhlédnu-li se po vesnických stránkách a srovnám - je to ostuda. Mít akci takřka každý víkend a působit jako zápecník. PROČ!?! Mohla bych pokračovat.....

Nikdo nepořádá nic proto, aby se někomu zavděčil. Důležitě je nadšení, chuť. Pokud ale chybí pozitivní zpětná vazba, může se vplížit znechucení. Radost je lepší :-)

## BŘEZEN, měsíc čtenářů je před námi.

*Připomíná nám, že bychom neměli na četbu úplně rezignovat i když nás čím dál více obklopují nová média. (Já, jako milovnick tradičních knih mám pocit, že nás už neobklopují, ale OBKLÍČUJÍ). A proto je na chvíli odložte a vypněte a zastavte se u nás v Městské knihovně.*

Knihovní fond je neustále doplňován novými knihami, v roce 2011 to bylo 634 svazků nových dospělých i dětských knih. V knihovně bylo zaregistrováno 318 čtenářů, kteří knihovnu v letošním roce navštívili 3.120x a půjčili si dohromady 14.151 knih a 2.563 časopisů.

A protože je březen měsícem čtenářů, mám pro nové čtenáře nabídku: Ti, kteří se v tomto měsíci zaregistrují neplatí při přihlášení registrační poplatek. Využijte toho a přijďte ☺.

### Půjčovní doba:

PONDĚLÍ:	13,00 - 17,30
ÚTERÝ:	10 - 12, 12,30 - 15,00
ČTVRTEK:	13,00 - 17,30

Jedna z novinek, která rozšířila náš knižní fond je kniha GRUNT od paní **Anny Malchárkové** z Dolního Benešova.

S toto, již uznávanou regionální autorkou, se máte možnost setkat v neděli 25. března v obřadní síni městského úřadu, kdy se s námi podělí o to, jak kniha vznikala, co vše musela načíst, nastudovat, komu všemu bylo nutno naslouchat, aby tato zajímavá, dojemná kniha mohla vůbec vzniknout.

Jestli tuto knihu a nebo jiné doma máte, neváhejte a vezměte si je s sebou k získání autogramu autorky.

Součástí literárního odpoledne bude i kulturní program.

Kulturní dům, který tuto akci pořádá vás všechny srdečně zve!

*Jana Güntherová*



Muzeum Hlučínska a Vlastivědné muzeum v Šumperku  
Vás srdečně zvou na hlučínský zámek na výstavu

## RETRO

v našich domácnostech

usnadňovaly práci, zpříjemňovaly volný čas...

Slavnostní zahájení výstavy  
se uskuteční v **pátek 17. 2. 2012 v 16<sup>00</sup> hodin.**

Výstava trvá do **neděle 13. 5. 2012**





# OBRAZOVÁ KRONIKA DOLNÍHO BENEŠOVA



**Sourozenci Hoferkovi:** zleva Marie Dihlová (1933-2008), Anežka Hřivnáčová (1930-1991), Josef Hoferek (1935-2010), Helena Radová \*1938 a Anna Faiková (1931-2008)



**Hoferkovi v roce 1978:** Josef Hoferek (1902-1981) a Anna roz. Dudová (1905-1984) s dcerou Helenou

## **Zlatá svatba manželů Gaidečkových v roce 1955:**

sedící zleva - Gaidečková Hedvika roz.Kozelková, Vitásková roz.Domíniová, Gaidečková Františka roz.Domíniová (1886-1967), Alois Gaidečka (1880-1973), Vitásek, Pchálek Josef, stojící - Pchálek Pavel, Gaidečka Jan, Štverková-Pchálková Hedvika, Gaidečková Anežka roz.Vavřínková s dcerkou Janou (Dryksiaková), Gaidečka Arnošt s manželkou Ruth roz.Kalužovou, Josef Gaidečka s manželkou Otylí roz.Bažanovou, Gaidečka Josef ml., Gaidečková Krista (Salzmanová), Hawlitzký s manželkou Anežkou roz.Gaidečkovou, Gaidečka Alois s manželkou Hildou roz.Černotovou, Elfrida Gaidečková roz. Sekáčková, Pelzová, Gaidečka Jindřich, Gaidečka Vítězslav, Gaidečka Arnošt. Děti dole: Gaidečka Rudolf, Hawlitzká Marta, Gaidečková Brigita (Dombková), Gaidečková Edita (Judlová), Hawlitzká Hilda, Pelzová Jana, Gaidečková Věra (Fojtková), Gaidečková Dagmar (Golová), Gaidečková Dana (Kromová)



## **Svatba Maxe Svobody v roce 1958:**

Zleva dole - v řadě dětí jsem poznala jen prvního Suchánka a šestého zprava Chřibka. 1.ř.: Persichová Tereška (Kostřánková), Sněhota Alois manželkou, Mrkvová Josefa, Persichová Hilda, novomanželé Gertruda roz.Reichlová a Svoboda Maxmilian, rodiče nevěsty Reichlovi, Kladivová, Dudová, Ondrufová, Onderková Štefana. 2.ř.: Holečková Elfrida, Holečková Anna, Mrkva, Persich Pavel, Holeček Josef, ?, Slivková, Mrkva, Duda, Ondruf, Onderka Jindřich, Miketová Anna. 3.ř.: Holeček Max, Bitta Alois s manž. Annou roz.Reichlovou, Persich Frant., Persichová Valburga, Persich Reinhard, manž.Komárkovi ze Strahovic, Kladivová Anděla, manželé Hilda a Walter Reichlovi se synem Josefem. 4.ř.: Holeček Ernst, Hluchník Frant., manželé Magda a Josef Svobodovi, manželé Gretka roz.Svobodová a Ernst Chřibkovi, manželé Anna a Walter Kašný, Hilda Štůtková



# INFORMACE Z FOTBALOVÉHO KLUBU DOLNÍ BENEŠOV

Vážení sportovní přátelé, fotbaloví příznivci našeho klubu FC MSA Dolní Benešov. Nechte se ani věřit, že už v měsíci listopadu loňského roku skončily fotbalové soutěže všech našich družstev. Ve víru událostí závěru loňského roku si ani neuvědomujeme, že po téměř tříměsíční pauze a měsíčním období arktických mrazů nám začíná „fotbalové jaro“! Ano, je to tak. V posledním týdnu měsíce ledna už letošního roku 2012 začala příprava všech našich mužstev od žáků, dorostenců i mužů na jarní odvetnou část svých mistrovských soutěží!

## ŽÁKOVSKÉ KATEGORIE

Naši nejmladší reprezentanti v plné míře využívají skvělé podmínky, které máme v naší moderní a rekonstruované tělocvičně. Chlapci zodpovědně navštěvují pravidelné tréninkové jednotky, které jim jejich trenéři a vedoucí zpestřují účastí na „Halových turnajích“ pořádaných v rámci našeho okresu Opava. Mužstvo mladších žáků pod vedením trenérů Daniela Hegera a Michala Beinhouera se zúčastnilo dne 11.2.2012 silně obsazeného turnaje v Bolaticích, kde po výhře nad žáky SK Kravaře o konečné umístění obsadili 5. místo.

Ve stejném termínu, v sobotu 11.2.2012, se v naší překrásné tělocvičně konal turnaj MINI žáků za účasti 6 mužstev! Organizace a zabezpečení této náročné akce si vzali na svá bedra pánové Martin Komárek, Martin Sovík, Jaroslav Večerek a paní Darja Kuchejdová. Kvalitní a neúprosné boje sledovala široká divácká kulisa, především z řad rodičů hráčů, která v závěru s uznáním ocenila úsilí pořadatelů vynaložené pro tuto akci zaslouženým potleskem.



Vítězné družstvo TJ SOKOL Kozmice

## Výsledky turnaje o „Putovní pohár FC MSA Dolní Benešov“

1. TJ Sokol Kozmice
2. SK Kravaře
3. FK Bolatice
4. TJ Sokol Štěpánkovice
5. FC MSA Dolní Benešov
6. TJ Háje ve Slezsku

Direktorium turnaje pak vyhlásilo i nejlepší hráče:

Nejlepší brankář  
Kuba Kolondra - Kozmice

Nejlepší střelec  
Štěpán Kania - Kozmice

Nejlepší hráč  
Hana Lehnertová - Kravaře

Mužstvo našich mladších žáků má v nejbližším období v plánu účast na dalším turnaji, který v Opavě pořádá Okresní fotbalový svaz!

## KATEGORIE DOROSTU

Před mužstvy našeho mladšího i staršího dorostu stojí v jarních odvetách nelehký úkol. Obě naše mužstva vedou tabulky Krajského přeboru Moravskoslezského kraje a chlapci jsou odhodláni svými výkony potvrdit toto umístění i po skončení celého ročníku v červnu letošního roku! V tomto přípravném období mají rozehraní zimní turnaj v Ludgeřovicích, kondici budou nabírat v náročném, únorovém soustředění v Loučném nad Desnou a celý kolektiv hráčů pod vedením trenérů Romana Kováře, Michala Lhotského a Lubomíra Tchuře je přesvědčen, že se s posledním hvízdem píšťalky dočkají zasloužené odměny za svou celoroční, zodpovědnou práci!

## KATEGORIE MUŽŮ

Naše „B“ družstvo začalo svou přípravu v měsíci únoru. Mimo pravidelné tréninky



Mladší žáci Dolního Benešova, kteří obsadili 5. místo na turnaji v Bolaticích konaného dne 11.2.2012. Horní řada zleva - Kováčová, Pudich, Vavřínek Vladimír, Janoš, Vinárek, Podmol. Dolní řada zleva - Truncík, Kozelek, Večerek, Vavřínek Václav



mají hráči v plánu několik přípravných utkání, program se v tomto čase upřesňuje.

Naše „A“ družstvo je po podzimní části divizního ročníku na příčkách, které neodpovídají plánu před zahájením soutěže. V posledních kolech jsme nedokázali udržet postavení v silném středu tabulky a až v předehrávce 1. jarního kola, které se hrálo ještě v listopadu na hřišti SK Kravaře, odešli naši hráči po sympatickém výkonu se vztyčenou hlavou za remízu 0:0. Zimní přípravu jsme začali 20.1.2012, nabírání fyzicky je zpestřeno řadou přípravných zápasů na umělém trávníku v Kravařích. Postupně sehrajeme tyto zápasy:

28.01.2012	FC MSA – FK Bolatice	3:2
11.02.2012	FC MSA – Tatran Štítina	7:1
15.02.2012	FC MSA – Oldřišov	1:2
19.02.2012	FC MSA – Hradec	
26.02.2012	FC MSA – Petřkovice	
04.03.2012	FC MSA – Velké Hoštice	
10.03.2012	FC MSA – Háj ve Slezsku	
17.03.2012	FC MSA – Slavkov	

V sobotu 24. března 2012 pak sehrajeme první mistrovské utkání jarní části divizního ročníku 2011/2012. Celé jaro pak má na domácím trávníku tuto podobu:



Ohodnocení hráči turnaje v Bolaticích: zleva Kuba Kolondra, Hana Lehnertová, Štěpán Kania .

17. kolo	24.3.2012	15:00	FK SAN-JV Šumperk
19. kolo	07.4.2012	15:30	Slavia Orlová
21. kolo	21.4.2012	16:00	TJ Val.Meziříčí
23. kolo	05.5.2012	16:30	FK Lískovec
25. kolo	19.5.2012	16:30	MFK Havířov
27. kolo	02.6.2012	16:30	Lokomotiva Petrovice
29. kolo	16.6.2012	16:30	Elseremo Brumov

Významnou událostí v životě našeho fotbalového klubu pak bude jednání Valné hromady, která je svolána na den 24. února 2012. Tento nejvyšší klubový orgán je v tomto případě volebním a nový výbor bude mít před sebou náročný úkol a rozhodování o tom, kam a jakým způsobem se bude vyvíjet další činnost naší bohaté už 85.-leté fotbalové historie! Tak tedy: „Sportu zdar, fotbalu zvlášť a především v Dolním Benešově“!

## Finále krajských přeborů mládeže v rapid šachu bude opět v Dolním Benešově

*V sobotu 31. 3. 2012 od 9.00 hod. přivítá velký sál kulturního domu v Dolním Benešově nejlepší krajské mládežnické šachisty a šachistky do 18 let, aby se utkali za šachovnicemi o tituly krajských šachových přeborníků v různých věkových kategoriích.*

Pořadatelem této akce je Šachový klub TJ MSA Dolní Benešov ve spolupráci s komisí mládeže MKŠS a Kulturním domem Dolní Benešov. Jedná se o poslední 5. turnaj ze seriálu turnajů GRAND PRIX 2011-2012, ze kterých se sbírají body za umístění v jednotlivých turnajích do celkového pořadí Krajského přeboru v rapid šachu. Hrají se čtyři samostatné šachové turnaje pro hráče do 10, 12, 14 a 18 let, švýcarským systémem na 7 kol, tempem 2 x 20 minut na partii. V každém turnaji jsou pak vyhodnoceni nejlepší chlapci a dívky. Pro nejlepší jsou připravené poháry, medaile a věcné ceny. Jeden vylosovaný hráč z každého věkového turnaje vyhrává dort. Turnaj je otevřený pro všechny mládežníky narozené 1994 a mladší, kteří musí územně patřit do Moravskoslezského kraje a uhradit při prezentaci (začíná v 8.15 hod.) startovné 50,- Kč. Od startovného jsou osvobozeni členové ŠK TJ MSA Dolní Benešov a občané Dolního Benešova. Zveme všechny příznivce šachové hry. Kompletní propozice a způsob přihlášení do turnaje najdete na stránkách ŠK TJ MSA Dolní Benešov : <http://sachy-msa.dolnibenesov.net/>

**Radomír Vavřínek**

## EXCELENT CUP 2012, aneb dolnobenešovská štika

*Excelent cup je soutěž mažoretek a roztleskávaček, pořádaná pod záštitou Kulturního domu Dolní Benešov, Města Dolní Benešov a mažoretek Excelent z Dolního Benešova.*

V prostorách našeho kulturního domu to ožije hudbou a tancem už v sobotu 10. 3. 2012. Přivítáme mažoretkové skupiny ze všech koutů České republiky. Dolní Benešov tak spatří vystoupení skupin nejen z okolních měst, ale i z nejrůznějších částí naší republiky. Soutěžít budou děvčata ve věku od 4 do 19 let v kategoriích BATON a POMPON. Speciální kategorií budou i týmy rodičovských mažoretkových skupin. V řadách těchto choreografií se předvedou rodiče mažoretek z Opavy, Hodonína a z Dolního Benešova. Akce bude obohacena módní přehlídkou mažoretkových kostýmů firmy AIPEX, společenských šatů a sportovního oblečení, které předvedou profesionální modelky ostravské agentury.

Sobota 10. března tak bude v Dolním Benešově patřit kráse, tanci a krásným úsměvům děvčat, soutěžících o zlatý pohár Dolního Benešova. Zahájení „tanečního souboje“ bude v 9 hodin, předpokládáný konec pak ve večerních hodinách.

Pro všechny, kteří chtějí ochutnat pravou atmosféru soutěže, zafandit svým favoritkám, spatřit spoustu zajímavých choreografií, pestných kostýmů a usměvavých děvčat ve vlách rytmické hudby bude umožněn vstup na tuto soutěž již od 8:30 hodin.

Těší se na Vás domácí mažoretky Excelent z Dolního Benešova, dále z Opavy, Hodonína, Havířova, Ostravy, Jablonce nad Nisou, Trince, Lanškrouna, Vítkova, Polanky nad Odrou....a další

**Těšíme se na Vás!  
Michaela Kristová,  
trenérka mažoretek Excelent**



# MĚSTSKÝ PLES, 27. 1. 2012





# KANCELÁŘ FINANČNÍHO ARBITRA, organizační složka státu

*Některé spory s bankou, záložnou, poskytovatelem nebo zprostředkovatelem spotřebitelského úvěru, investiční společností lze řešit u státem zřízeného mimosoudního orgánu - finančního arbitra.*

Řízení před finančním arbitrem je bezplatné.

## Co finanční arbitř dělá?

Finanční arbitř je orgán příslušný k mimosoudnímu rozhodování sporů, pokud je jinak k rozhodování těchto sporů příslušný český soud, mezi:

a) poskytovateli platebních služeb a uživateli platebních služeb při poskytování platebních služeb - například spor zákazníka s bankou o správnost začítovaného platby nebo spor zákazníka s bankou při zneužití platební karty neoprávněnou osobou,

b) vydavateli elektronických peněz a držiteli elektronických peněz při vydávání a zpětné výměně elektronických peněz - například spor držitele předplacené karty jízdného s některými provozovateli veřejné dopravy,

c) věřiteli nebo zprostředkovateli a spotřebiteli při nabízení, poskytování nebo zprostředkování spotřebitelského úvěru - například spor zákazníka s věřitelem o odstoupení od úvěrové smlouvy nebo spor o výši poplatku za předčasné splacení úvěru,

d) investičními fondy, investičními společnostmi nebo zahraničními investičními společnostmi a spotřebiteli ze standardních fondů kolektivního investování a speciálních fondů kolektivního investování, které shromažďují peněžní prostředky od veřejnosti - například spor zákazníka s investiční společností o správnost účtovaných poplatků.

Finanční arbitř usiluje zejména o smírné vyřešení sporů.

## Kdo je finanční arbitř?

Institut finančního arbitra jako mimosoudního orgánu pro řešení sporů byl zřízen již v roce 2003 pro spory z platebního styku. Od července 2011 byla jeho příslušnost rozšířena na spory ze spotřebitelských úvěrů a kolektivního investování. Současně byla zřízena také Kancelář finančního arbitra, organizační složka státu, která plní úkoly spojené se zabezpečením činnosti finančního arbitra. Za výkon své funkce odpovídá finanční arbitř vládě, která ho jmenuje na návrh ministra financí.

## Jak mohu služeb finančního arbitra využít?

Řízení před finančním arbitrem je bezplatné a zahajuje se na návrh zákazníka (spotřebitele). Návrh na zahájení řízení před finančním arbitrem lze podat písemně poštou, v elektronické podobě (e-mailem opatřeným zamčeným podpisem nebo prostřednictvím datové schránky) nebo osobně, resp. ústně do protokolu v sídle Kanceláře finančního arbitra.

K usnadnění podání návrhu je na stránkách finančního arbitra k dispozici formulář - <http://www.finarbitr.cz/cs/financni-arbitr-formulare-ke-stazeni.html>.

## Kdy finanční arbitř nemůže rozhodnout?

Finanční arbitř nemůže rozhodnout zejména tehdy, nemá-li návrh na zahájení řízení veškeré náležitosti. Finanční arbitř dále nemůže rozhodnout, pokud:

a) spor nenáleží do působnosti arbitra,

b) ve věci samé již rozhodl soud nebo řízení ve věci samé bylo před soudem zahájeno,

c) spor je nebo již byl předmětem řízení před arbitrem,

d) ve věci samé již bylo rozhodnuto v rozhodčím řízení nebo ve věci samé bylo rozhodčí řízení zahájeno.

## Jak finanční arbitř v řízení postupuje?

Finanční arbitř je povinen rozhodovat podle svého nejlepšího vědomí a svědomí, nestranně, spravedlivě a bez průtahů, nehájí tedy zájmy pouze jedné ze stran. V řízení postupuje arbitř podle zákona o finančním arbitrovi s přiměřeným použitím správního řádu.

Ve věci finanční arbitř rozhoduje nálezem. Proti nálezu finančního arbitra lze uplatnit opravné prostředky - námitky. Pravomocný nález finančního arbitra je soudně vykonatelný a má tedy účinky srovnatelné se soudním rozhodnutím. V případě nesouhlasu s konečným rozhodnutím finančního arbitra je možné podat k obecnému soudu žalobu o přezkumu rozhodnutí.

## Kde se dozvím více?

Kontakt

Kancelář finančního arbitra,

organizační složka státu

sídlo: Praha I,

Legerova 1581/69, 110 00

telefon: 257 042 094

fax: 257 042 089, e-mail: [arbitr@finarbitr.cz](mailto:arbitr@finarbitr.cz)

internetová stránka: <http://www.financniarbitr.cz>

facebook: <https://www.facebook.com/FinArbitr>

datová schránka: qr9ab9x

V případě jakýchkoli dotazů souvisejících s činností finančního arbitra nás neváhejte kdykoli kontaktovat.

*Mgr. Monika Strejcová, finanční arbitř*

Úřední hodiny

Pondělí 08:30 - 15:30 hod.

Úterý 08:30 - 15:30 hod.

Středa 08:30 - 15:30 hod.

Čtvrtek 08:30 - 15:30 hod.

Pátek 08:30 - 14:30 hod.

## SPOLEČENSKÁ KRONIKA

### Zlatým manželům blahopřejeme

Alfréd Niklas a Edeltrauda Niklasová,  
Dolní Benešov roz. Gollová  
Dolní Benešov

Oto Koželka a Marie Koželková,  
Dolní Benešov roz. Koslová  
Dolní Benešov

### Smaragdovým manželům blahopřejeme (55 let)

Maximilián Sommer a Marie Sommerová,  
Dolní Benešov roz. Křištofová  
Dolní Benešov

### Malé vítáme a rodičům blahopřejeme

Valerie Marie Dudová, Dolní Benešov  
Vanesa Trulleyová, Zábřeh  
Jakub Neminář, Dolní Benešov

### Jubilantům přejeme hodně zdraví a spokojenosti

80 let

Josef Balarin, Zábřeh  
Dorota Kubínová, Dolní Benešov  
Helena Volná, Dolní Benešov

85 let

Ladislav Dryksiak, Dolní Benešov

### Budeme na Vás vzpomínat ...

Anna Theuerová, Dolní Benešov  
Hildegarda Hošická, Dolní Benešov

### Tyto události zveřejňujeme pouze se souhlasem:

- \* snoubenců při uzavření manželství
- \* rodičů při narození dítěte
- \* jubilantů nebo rodinných příslušníků při významném jubileu (70,75,80,85,90 a více)
- \* pozůstalých při úmrtí

Uzávěrka dalšího čísla zpravodaje  
je k 10.04.2012.

Bližší informace na MěÚ Dolní Benešov - matrika - tel.: 553 651 285,  
kl. 18

*matrikářka*

## POHŘEBNÍ SLUŽBA BREUER, s.r.o., Školní 6, Hlučín ( pod poštou )

Po-Pá: 7:30 - 16:00 hod., So: 8:00 - 12:00 hod. **POHOTOVOST NEPŘETRŽITĚ:**

**Tel.: 59 50 42 775, 59 50 42 918, Mobil: 602 774 993**

Zajišťujeme komplexní služby. Po telefonické domluvě, vyřídíme pohřeb kdykoliv.



**Vážení občané,**

oznamujeme Vám, že s účinností od 1.1.2012 se podávají žádosti o vyřízení občanského průkazu (cestovní pasy již dříve) na pověřeném úřadu tj. Městský úřad Hlučín, Mírové náměstí 23 – hlavní budova, přízemí, vpravo v těchto dnech:

Pondělí a středa 8.00 – 17.00 hodin  
 Úterý a čtvrtek 8.00 – 14.00 hodin  
 Pátek 8.00 – 13.00 hodin

**Ztráta nebo odcizení OP:**

Na Městském úřadu Dolní Benešov - matrika, přízemí dv.č.1 můžete pouze nahlásit ztrátu nebo odcizení občanského průkazu a občan obdrží „Potvrzení o občanském průkazu“.

**Neplatný cestovní pas:**

Možno vrátit na MěÚ Dolní Benešov - matrika, přízemí, dv.č.1.

*matrikářka*

**Počet obyvatel města Dolní Benešov k 1.1.2012**

Dolní Benešov	3 499 občanů (muži - 1712, ženy - 1787)
část Zábřeh	725 občanů (muži - 363, ženy - 362)
<b>Celkem</b>	<b>4 224 občanů</b>
<b>Průměrný věk obyvatel:</b>	
muži	39,05 let
ženy	41,98 let
Narodilo se	29 dětí (17 chlapců a 12 dívek)
Zemřelo	28 občanů
Odstěhovalo se	89 občanů
Přistěhovalo se	72 občanů

# KULTURNÍ DŮM DOLNÍ BENEŠOV

Opavská 161, 747 22 Dolní Benešov, tel.: 553651159, e-mail [kultura@dolnibenesov.cz](mailto:kultura@dolnibenesov.cz)

## PROGRAM BŘEZEN – DUBEN 2012

- 6.-8.3. **Soustředění mažoretek**
- 10.-11.3. **EXCELENT CUP 2012** - Soutěž mažoretek
- Úterý 13.3. **Výbor SPCCH**
- Čtvrtek 15.3. **Konference MSA**
- Pátek 16.3. **XXII. Rock and roll ples**
- 17.-18.3. **Soustředění mažoretek Excelent**
- Středa 21.3. **Výroční členská schůze SPCCH**  
v 16.30
- 23.-25.3. **Taneční závěrečná**
- Neděle 25.3. **Beseda a autorské čtení spisovatelky**  
v 16 hodin **Anny MALCHÁRKOVÉ** - v obřadní síni
- Pondělí 26.3. **Jednání zastupitelstva města**
- 26.-27.3. **Školení Armatury Group**
- Středa 28.3. **Výstava ručních prací SPCCH**
- Čtvrtek 29.3. **Placení zájezdů seniorů**
- Pátek 30.3. **Rockové jaro**
- Sobota 31.3. **Šachový turnaj**
- 2.-3.4. **Školení Armatury Group**
- Neděle 8.4. **Velikonoční zábava s Dolbendem**

- Úterý 10.4. **Výbor SPCCH**
- Sobota 14.4. **Setkání seniorů**
- 23.-24.4. **Školení Armatury Group**
- Sobota 28.4. **Pálení čarodějnic**  
– pořádají Dolnobenešovští rodiči
- 27.-29.4. **Jarní burza**
- Úterý 1.5. **Blbec k večeri** (v rámci cyklu pražská divadelní představení, pořádá ag. Žídek)



**DOLNOBENEŠOVSKÝ ZPRAVODAJ**

**Vydává:** Městský úřad Dolní Benešov ve spolupráci s kulturním domem Opavská 161, 747 22 Dolní Benešov  
 tel.: 553 651 159, e-mail [kultura@dolnibenesov.cz](mailto:kultura@dolnibenesov.cz)

**Řídí:** redakční rada  
**Redakce:** Mgr. Jiří Siostrzonek, Ph.D.  
**Fotografie:** Miroslav Zimmerman  
**Tisk:** RETIS GROUP s.r.o., Opava  
**Uzávěrka tohoto čísla byla 15. 2. 2012.**  
**Uzávěrka příštího čísla je 15. 4. 2012.**  
 Neprošlo jazykovou úpravou