



# *Šilheřovický zpravodaj*

*Listopad 2013*



## ÚVODNÍ SLOVO

Vážení spoluobčané,

dne 21. 10. 2013 obec obdržela petici dle čl. 18 Listiny základních práv a svobod a zákona č. 85/1990 Sb., o právu petičním. Podepsaní občané Šilheřovic v ní žádají, aby se Rada obce a Zastupitelstvo obce začalo zabývat a vyřešilo problém s nedodržením maximální předepsané rychlosti účastníků silničního provozu v obci Šilheřovice.

Rada obce petici projednala na svém 80. jednání dne 30. 10. 2013, kdy usnesením 80/2013/2 pověřila starostku obce odpovědět iniciátorovi petice a zároveň informovat občany obce o dosud provedených opatřeních a všech krocích, které rada obce podnikla již od roku 2011, a které byly podniknuty ke zvýšení bezpečnosti silničního provozu v obci. Činím takto níže:

Od roku 2011 doposud byla Policií ČR na žádost obce každoročně proškolená zaměstnankyně obce, která provádí v pracovním týdnu dozor na přechodu pro chodce u Poštovního úřadu. Tato služba vznikla z iniciativy obce pro zvýšení bezpečnosti zejména dětí a do současné doby je hojně využívána v čase ranního příchodu dětí do základní školy a mateřské školy a také v odpoledních hodinách, kdy dětem končí školní výuka. V příštím týdnu bude s Policií ČR dohodnutý termín pro přednášku a instruktážní proškolení našich dětí jakožto účastníků silničního provozu.

Začátkem roku 2012 bylo Radou obce rozhodnuto o zadání zpracování projektu „Umístění návěstidel světelného signalizačního zařízení pro regulaci rychlosti vozidel v obci Šilheřovice“. Finanční prostředky na realizaci dopravního omezení již byly pro tento rok alokovány v rozpočtu obce, který byl schválen v prosinci roku 2011. Členové rady se shodli na nutnosti regulace rychlosti projíždějících aut naší obcí tzv. zpomalovacími semaforů. Projekt byl v květnu 2012 zpracován projektantem Jiřím Břenkem a kromě zakreslení světelného signalizačního zařízení obsahoval rovněž nové dopravní značení na silnici III/4696, které má upozorňovat na nový bezpečnostní prvek na komunikaci. V srpnu 2012 obec obdržela odmítnutí projektu Policií ČR, dopravním inspektorátem Opava s tím, že předložený návrh porušuje zákon o provozu na pozemních komunikacích, a proto souhlas k návrhu stavebních úprav účelového zařízení návěstidel se světelnou signalizací na silnici III/4696 nevydává. Po vyžádání bližšího vysvětlení bylo Policií sděleno, že takovýto druh semaforu neupravuje zákon č. 361/2000 Sb., o silničním provozu, problém je také s kalibrací radaru.

I přes zamítavé stanovisko Policie ČR jsme se dále snažili získat souhlas odboru dopravy a silničního hospodářství MěÚ v Hlučíně s umístěním uvedeného typu zpomalovacího semaforu. V prosinci roku 2012 jsme obdrželi vyjádření dopravního odboru s uvedením podmínek, po jejichž splnění by „snad“ s udělením souhlasu neměli problém. Jde ale v podstatě o zcela nové zpracování projektu s uvedením faktického zdůvodnění toho, proč jsou semaforů umístěny zrovna na těchto místech, musí být vyhotovena analýza, která prokáže omezení rizika nehodovosti na dotčených úsecích pozemní komunikace, budou konkretizovány účinky nového světelného signalizačního zařízení na zlepšení bezpečnosti silničního a pěšího provozu, bude vyspecifikováno konkrétní provozní nastavení nového zařízení, bude zpracován návrh změn v místní úpravě provozu na pozemních komunikacích. Výše uvedenými požadavky se stále zabýváme.

V současné době je zpracován projekt na řešení dopravní situace na ulici Dolní u Dolního dvora – snížení rychlosti na 30 km/hod., osazení dopravního zrcadla a směrových šipek (přesto, že již nyní je zde rychlost snížena dopravní značkou na 40 km/hod. a málokterý řidič ji dodržuje). Projekt je schválen Policií ČR a žádost o stanovení nové místní úpravy provozu na pozemních komunikacích v současné době řeší odbor dopravy MěÚ Hlučín.

Bezpečnost silničního provozu jsme se dále snažili zlepšit osazením směrových sloupků na ulici Dolní a zadali jsme zpracování podobného projektu na ulici Horní při vjezdu do obce. Podíleli jsme se také na snížení rychlosti na místní komunikaci mezi naší obcí a osadou Paseky. Spolupracovali jsme se Správou a údržbou silnic při označení stromů bezpečnostní barvou a odrazkami. Několikrát jsme také žádali Policii ČR o provedení měření rychlosti v naší obci, což bylo párkrát provedeno. Dle sdělení Policie ČR však k dopravním kontrolám nemůže docházet pravidelně z důvodu nedostatku finančních prostředků a velikosti spravovaného území.

Uvědomuji si, že se může zdát všechno moc zdlouhavé, ale obec si nemůže dovolit postupovat proti paragrafům zákona a osadit silnici III. třídy jedinou značkou bez předchozího vypracování projektu, celého schvalovacího procesu, žádosti o stanovení nové místní úpravy provozu na pozemních komunikacích ani případného vydání stavebního povolení obecného stavebního úřadu.

Dovolte mi ještě závěrem konstatování, že se mi opravdu chce věřit tomu, že všichni řidiči podepsaní pod peticí nemají problém s dodržováním maximální předepsané rychlosti účastníků silničního provozu v obci Šilheřovice. Protože vše je o lidech a každý majitel řidičského průkazu snad ví, jakou rychlostí má jet po projetí značky IS12A – Obec. A kdyby tomu tak bylo, ušetřila by obec nemalé peníze na projekty umisťující podél komunikace další a další značky a bezpečnostní prvky, kterými se málokdo řídí.

Ing. Jarmila Thomasová, starostka obce

## **RADA OBCE**

### **Výpis z usnesení ze zasedání Rady obce Šilheřovice ze dne 16. 10. 2013 č. 79/2013**

#### **RO schvaluje:**

- ad 79/2013/2 Provést opravu betonového soklu lemujícího obvod sportovního hřiště ve sportovně rekreačním areálu Baumšula v období od 1. 4. 2014 do 30. 4. 2014
- ad 79/2013/11 Poskytnutí dotace na činnost Charitní a pečovatelské služby Hlučín na 3. čtvrtletí roku 2013 ve výši 3.290,- Kč
- ad 79/2013/12 Výjimku z ustanovení čl. 3 odst. 1 OZV č. 3/2011, o ochraně nočního klidu a regulaci hlučných činností, a to dne 19. 10. 2013, od 20:00 do 24:00 hodin
- ad 79/2013/19 K provedení demolice bytového domu č. p. 142 na ulici Dolní v Šilheřovicích firmu Autodoprava – zemní práce, Martin Fulneček, Dolní 166, 747 15 Šilheřovice za nabídkovou cenu 150.000,- Kč bez DPH

**RO pověřuje:**

- ad 79/2013/11 Ekonomku obce p. Ivetu Čecháčkovou úhradou dotace na činnost Charitní a pečovatelské služby Hlučín na 3. čtvrtletí roku 2013 ve výši 3.290,- Kč
- ad 79/2013/13 Starostku obce zařadit žádost Unie rodičů při ZŠ Šilheřovice o poskytnutí dotace pro rok 2014 ve výši 35.000,- Kč do programu prosincového jednání zastupitelstva obce v rámci schválení rozpočtu obce na rok 2014
- ad 79/2013/14 Starostku obce zařadit žádost Klubu důchodců v Šilheřovicích o poskytnutí dotace pro rok 2014 ve výši 15.000,- Kč do programu prosincového jednání zastupitelstva obce v rámci schválení rozpočtu obce na rok 2014
- ad 79/2013/16 Starostku obce zařadit projednání Výroční zprávy ZŠ a MŠ za školní rok 2012/2013 do programu prosincové schůze zastupitelstva obce Šilheřovice

**RO bere na vědomí:**

- ad 79/2013/6 Složení Školské rady pro období 09/2013 – 09/2016 – Ing. Ivo Tvrdý, p. Kateřina Lazar Fulnečková, Mgr. Radek Kaňa, p. Pavel Kolaska, Mgr. Ludmila Hlaváčková, Mgr. Olga Tichá
- ad 79/2013/13 Žádost Unie rodičů při ZŠ Šilheřovice o poskytnutí dotace pro rok 2014 ve výši 35.000,- Kč
- ad 79/2013/14 Žádost Klubu důchodců v Šilheřovicích o poskytnutí dotace pro rok 2014 ve výši 15.000,- Kč
- ad 79/2013/16 Výroční zprávu o činnosti ZŠ a MŠ Šilheřovice za školní rok 2012/2013
- ad 79/2013/17 Vyslovení poděkování Nadace LANDEK Ostrava za nadační dar poskytnutý dle usnesení rady obce. Nadace využije získané prostředky pro plnění svého Nadačního programu roku 2013

**Rada obce nemá námítky**

- ad 79/2013/15 K udělení licence k provozování veřejné linkové osobní dopravy – městské autobusové dopravy linky 915 052 Ostrava – Šilheřovice dopravci Dopravní podnik Ostrava a. s., Poděbradova 494/2, 701 71 Ostrava – Moravská Ostrava. Souhlas je udělen, z hlediska obce v jejímž územním obvodu budou umístěny autobusové zastávky dle § 11 odst. 3 písm. a) zákona č. 111/1994 Sb., o silniční dopravě, ve znění pozdějších předpisů

**Výpis z usnesení ze zasedání Rady obce Šilheřovice ze dne 30. 10. 2013 č. 80/2013**

**RO schvaluje:**

- ad 80/2013/6 Nabídkovou cenu opravy SW zařízení naší čistírny odpadních vod firmy Vítkovice Schreier s. r. o., Kotkova 431/4A, 706 02 Ostrava – Vítkovice ve výši 67.927,- Kč bez DPH. Záruka na opravu je poskytnuta ve výši 24 měsíců od předání díla
- ad 80/2013/10 Znění Licenční smlouvy č. 13 412 uzavřené mezi Obcí Šilheřovice jakožto nabyvatelem a společností GEODIS Brno s. r. o., Lazaretní 11a, 615 00 Brno jakožto poskytovatelem licence. Předmětem licenční smlouvy je poskytnutí licence obci k výkonu práva užít ortofotomapy správního území obce Šilheřovice v jejích správních hranicích v k. ú. Šilheřovice. Cena prvního DVD-R činí 900,- Kč bez DPH. Cena každého dalšího DVD-R činí 300,- Kč bez DPH
- ad 80/2013/11 Znění Dodatku č. 5 ke smlouvě o dílo č. 898/2004 na poskytování technické podpory geografického informačního systému MISYS – Šilheřovice mezi zhotovitelem společností GEPRO s. r. o., Štefánikova 52, 150 00 Praha 5 a objednatelům Obcí Šilheřovice. Předmětem dodatku je prodloužení

platnosti smlouvy na rok 2014 a 2015. Celková cena za malý aktualizací cyklus 2x ročně činí pro rok 2014 9.600,- Kč a pro rok 2015 9.600,- Kč. Licenční poplatek za průběžnou údržbu dodaného programového vybavení činí 8.640,- Kč/rok

- ad 80/2013/14 Znění Smlouvy o dílo na provedení technického dozoru akce „Sadové úpravy veřejných ploch – svah u MŠ“. Sadové úpravy jsou prováděny v rámci přidělené dotace z Operačního programu životního prostředí, prioritní osy 6 – Zlepšování stavu přírody a krajiny. Technický dozor bude provádět Ing. Petr Ondruška, zahradní a krajinářský architekt, Lichnov – Dubnice 35, 794 01 Krnov. Cena díla činí 6.000,- Kč.

#### RO pověřuje:

- ad 80/2013/8 Starostku obce zařadit projednání výše neinvestiční dotace ZŠ a MŠ Šilheřovice pro rok 2014 na program prosincového jednání zastupitelstva v rámci schvalování rozpočtu obce pro rok 2014
- ad 80/2013/9 Starostku obce provedením průzkumu mínění občanů naší obce na dvě varianty návrhů Koordinátora ODIS s. r. o. Na Hradbách 1440/16, 702 00 Ostrava – Moravská Ostrava na změnu jízdního řádu linky č. 68. Změna byla provedena z důvodu úspory finančních prostředků vynaložených obcí na dopravní obslužnost obce v příštím roce 2014
- ad 80/2013/13 Starostku obce zajištěním provedení odstranění závady komínového tělesa na budově školy na ulici Střední č. p. 29. Tato závada je součástí revizní zprávy o provedení kontroly spalinové cesty ze dne 17. 10. 2013

#### RO bere na vědomí:

- ad 80/2013/3 Návrh na směnu pozemků v k. ú. Šilheřovice, a to pozemku parc. č. 1442/1, ostatní plocha o výměře 660 m<sup>2</sup> a pozemku parc. č. 1443/3, ostatní plocha o výměře 670 m<sup>2</sup> v k. ú. Šilheřovice za pozemek parc. č. 393, zastavěná plocha a nádvoří o výměře 356 m<sup>2</sup>, budovu č.p. 142 určenou k demolici na pozemku parc. č. 393, pozemek 390/7, zahrada o výměře 457 m<sup>2</sup> a pozemek parc. č. 392, zahrada o výměře 345 m<sup>2</sup> v k. ú. Šilheřovice
- ad 80/2013/5 Žádost o uvolnění z funkce velitele Jednotky sboru dobrovolných hasičů v obci Šilheřovice
- ad 80/2013/8 Návrh rozpočtu ZŠ a MŠ Šilheřovice pro rok 2014 předložený ředitelkou ZŠ a MŠ Šilheřovice
- ad 80/2013/9 Z důvodu úspor finančních prostředků vynaložených na dopravní obslužnost naší obce v příštím roce 2014 návrh na změnu jízdního řádu linky č. 68 zpracovaný ve dvou variantách Koordinátorem ODIS s. r. o., Na Hradbách 1440/16, 702 00 Ostrava – Moravská Ostrava
- ad 80/2013/12 Plán péče o přírodní památku Šilheřovice pro období 2012 – 2021, která byla zřízena Nařízením MSK č. 10/2013 ze dne 4. 6. 2013, jenž nabylo účinnost dne 27. 7. 2013
- ad 80/2013/13 Žádost ZŠ a MŠ o odstranění závady komínového tělesa na budově školy na ulici Střední č. p. 29. Nefunkční komínové těleso je nad střešní částí v narušeném stavu, část keramické roury odpadává a hrozí tak možnost úrazu osob pohybujících se v okolí budovy. Tato závada je součástí revizní zprávy o provedení kontroly spalinové cesty ze dne 17. 10. 2013

#### Rada obce projednala:

- ad 80/2013/2 Petici dle čl. 18 Listiny základních práv a svobod a zákona č. 85/1990 Sb., o právu petičním, ve které za petiční výbor p. XXXXXX XXXXXXXX,



XXXXXXXXXX, XXXXXXXXXXXXX žádá Radu obce a Zastupitelstvo obce, aby se začalo zabývat a vyřešilo problém s nedodržováním max. předepsané rychlosti účastníků silničního provozu v naší obci

**Rada obce rozhodla:**

ad 80/2013/6 Jmenovat do funkce velitele Jednotky sboru dobrovolných hasičů obce Šilheřovice p. Romana Rumpu, s účinností od 31.10.2013 na dobu neurčitou

**Výpis z usnesení ze zasedání Rady obce Šilheřovice ze dne 6. 11. 2013 č. 81/2013**

**RO schvaluje:**

ad 81/2013/2 Znění „Smlouvy o podmínkách napojení, o spolupráci a součinnosti při realizaci plynárenského zařízení a o smlouvě budoucí kupní“ mezi Obcí Šilheřovice (investor) a RWE GasNet, s.r.o. (budoucí kupující), jejímž předmětem je stanovení podmínek napojení plynárenského zařízení investora k distribuční síti budoucího kupujícího, závazky smluvních stran při realizaci plynárenského zařízení, jakož i jejich závazek uzavřít budoucí kupní smlouvu na plynárenské zařízení umístěné na parcele p.č. 1619/16 v k.ú. Šilheřovice v celkové délce 25 m a přípojky v délce 2,1 m. Celková kupní cena za plynárenské zařízení je stanovena dohodou smluvních stran a činí 45.000,- Kč bez DPH.

**RO pověřuje:**

ad 81/2013/2 Starostku obce podpisem „Smlouvy o podmínkách napojení, o spolupráci a součinnosti při realizaci plynárenského zařízení a o smlouvě budoucí kupní“ mezi Obcí Šilheřovice (investor) a RWE GasNet, s.r.o. (budoucí kupující), jejímž předmětem je stanovení podmínek napojení plynárenského zařízení investora k distribuční síti budoucího kupujícího, závazky smluvních stran při realizaci plynárenského zařízení, jakož i jejich závazek uzavřít budoucí kupní smlouvu na plynárenské zařízení umístěné na parcele p.č. 1619/16 v k.ú. Šilheřovice v celkové délce 25 m a přípojky v délce 2,1 m. Celková kupní cena za plynárenské zařízení je stanovena dohodou smluvních stran a činí 45.000,- Kč bez DPH.

ad 81/2013/3 Starostku obce zajištěním objednání odstranění závady dvou ks nefunkčních dvouprůduchových komínových těles, které jsou v nadstřešní části v silně narušeném stavu. Odstranění nefunkčních dvouprůduchových komínových těles provede firma Norbert Vilášek – Stavitelství, Macharova 8, 702 00 Ostrava – Přívoz za nabídkovou cenu 29.920,- Kč bez DPH.

**ÚZEMNÍ PLÁN OBCE ŠILHEŘOVICE**

Dne 12. 11. 2013 obec obdržela „Oznámení o zahájení opakovaného veřejného projednání o návrhu územního plánu Šilheřovice“ pořizovatele Městského úřadu Hlučín, odboru výstavby, oddělení územního plánování a památkové péče.

## POZVÁNKA

**OPAKOVANÉ VEŘEJNÉ PROJEDNÁNÍ ÚZEMNÍHO PLÁNU OBCE ŠILHEŘOVICE**  
se koná dne **16. 12. 2013 v 16:00 hodin** v zasedací místnosti Obecního úřadu  
v Šilheřovicích.

Do návrhu územního plánu je možné nahlédnout:

- na Obecním úřadě v Šilheřovicích
- na Městském úřadě v Hlučíně, odboru výstavby, oddělení územního plánování a památkové péče v kanceláři č. A 118 (pondělí, středa od 8:00-17:00 hodin, úterý a čtvrtek od 8:00-14:00 hodin, pátek od 8:00-13:00 hodin)
- způsobem umožňující dálkový přístup na webových stránkách:  
<http://www.hlucin.cz/pro-obcany/uzemni-planovani/projednavane-uzemni-planu/opakovane-verejne-projednani-navrhu-uzemniho-planu-silherovice.html>

Ing. Jarmila Thomasová, starostka obce

### **HOSPODAŘENÍ OBCE**

Stav finančních prostředků obce ke dni 31. 10. 2013: 3.339.221,53 Kč

Uhrazené faktury za investiční akce, opravy a příspěvky v období od 1. 10. 2013 do 31. 10. 2013:

Úprava potoka plůtkováním	54.992,00
Oprava kanalizace a vody	27.675,00
Aktualizace programu MISYS	11.035,20
Rozbor vody	9.605,00
Záloha el. energie – ČOV, VO, OÚ, bytové a nebytové domy	142.334,00
Neinvestiční příspěvek ZŠ a MŠ	225.000,00
Splátka leasingu – fekální vůz	10.612,00
Nájem traktor	16.335,00
Havarijní ořez stromů	22.869,00
Oprava plynového kotle včetně odkouření	21.970,00
Propagační materiály obce	13.715,00
SmVaK – voda 09/2013	193,050,00

Dále v tomto období obec hradila běžné výdaje spojené s chodem obce, obecního úřadu a údržbou obce.

### **OBECNÍ ÚŘAD INFORMUJE**

*Nepojedeš, pokud nevyměníš*

Upozorňujeme všechny řidiče, kteří vlastní řidičský průkaz vydaný v období od 1. 1. 2001 do 30. 4. 2004, že jsou povinni tento vyměnit do 31. 12. 2013. Od 1. 1. 2014 budou v platnosti pouze řidičské průkazy vzoru Evropských společenství, které se začaly vydávat od 1. 5. 2004.

Podle aktuální informace z ministerstva dopravy o řidičských průkazech podléhajících povinné výměně ve správním obvodu města Hlučín scházelo ke konci měsíce září vyměnit cca 1 150 řidičských průkazů.

Pro výměnu řidičského průkazu je třeba s sebou vzít:

- platný doklad totožnosti (zpravidla občanský průkaz),
- jednu fotografii o rozměrech 3,5 x 4,5 cm odpovídající podobě žadatele v době podání žádosti a zobrazujícího žadatele v předním čelním pohledu s výškou obličejové části hlavy od očí k bradě minimálně 13 mm, v občanském oděvu, bez brýlí s tmavými skly a bez pokrývky hlavy,
- řidičský průkaz, kterému končí platnost.

Ti řidiči, kteří používají ke čtení dioptrické brýle, by neměli zapomenout je vzít s sebou. Je nutné vypsát a podepsat žádost.

Řidičský průkaz je možno vyměnit na MěÚ Hlučín, v přízemí budovy "C", v úředních hodinách, a to:

Pondělí a středa 8 – 17 hod

Úterý a čtvrtek 8 – 14 hod

Pátek: pouze přes rezervační systém.

(Na rezervační systém je možno se připojit na internetové adrese: [www.hlucin.cz](http://www.hlucin.cz). Na obrazovce se objeví, kromě jiného, v levé polovině obrazovky nabídka: Dopravní agentury, dále Rezervační systém návštěv. Po jejím rozkliknutí najdete datum a příslušný registr, na kterém si lze rezervovat čas návštěvy).

Pokud chcete vědět více o výměně řidičských průkazů, je možno najít na internetové adrese: [www.vymentesiridicak.cz](http://www.vymentesiridicak.cz).

Odbor dopravy a silničního hospodářství

---

### Opisy vody

Vážení spoluobčané,

od 9. 12. 2013 budou v naší obci probíhat opisy vody, které bude opět provádět paní Sylva Lazarová.

## **MOHLO BY VÁS ZAJÍMAT**

### Představení chirurgie Bohumínské městské nemocnice, a.s.

Historie nemocnice v Bohumíně sahá až do konce 19. století, kdy v r. 1896 byla otevřena První bohumínská nemocnice se 4 pokoji a 17 lůžky, v následujících letech byly postupně postaveny další pavilony a vždy bylo jejím základem chirurgické oddělení. Na začátku 20. století měla nemocnice až 150 chirurgických lůžek. Tak jako ostatní nemocnice v 21. století prošla i ta naše rekonstrukcí a nyní poskytujeme péči v oborech chirurgie, interna, gynekologie, LDN, rehabilitace a komplement laboratoří a radiodiagnostického oddělení.



V současné době poskytujeme chirurgickou péči na 24 lůžkách standartních, 4 lůžkách jednotky intenzivní péče a 2 lůžkách intermediární péče. Součástí chirurgického oddělení jsou dvě ambulance.

První je umístěna v areálu nemocnice, zajišťuje 24 hodinový nepřetržitý provoz a je koncipována jako pracoviště prvního kontaktu. Její součástí jsou mimo běžnou činnost poradny traumatologická, kýlní a poradna pro nádorová onemocnění.

Chirurgická ambulance II. na poliklinice ve středisku zdravotních služeb na ulici Čáslavské v centru Nového Bohumína je zaměřena mimo jiné na mamologii, je zde stomická poradna a poradna pro onemocnění hemeroidy. Jsou zde prováděny plánované chirurgické výkony v místním znečistlivění.

Onemocnění, která nevyžadují akutní hospitalizaci na lůžku, léčíme ambulantně na našem infúzním stacionáři v nemocnici. Zde odesílají k léčbě své pacienty i praktičtí lékaři a specialisté z našeho regionu. Dvakrát týdně je v prostorách chirurgické ambulance provozována ortopedická ambulance ve spolupráci s Karvinskou hornickou nemocnicí, a to včetně ultrazvukového vyšetření dětských kyčlí.

Na oddělení poskytujeme pacientům chirurgickou péči při onemocněních žaludku, žlučníku, slinivky břišní, slepého střeva, pacientům s nádory tlustého střeva a konečníku, dále operujeme pacienty s tríselnými a břišními kýly, pacienty s onemocněním prsu, štítné žlázy, s křečovými žilami, hemeroidy včetně tzv. Longovy operační metody.

Při operacích využíváme nejnovějších operačních postupů a přístrojů v souladu s aktuálními medicínskými poznatky. Standartem při operacích v dutině břišní je využití harmonického skalpelu a samozřejmostí při střevních operacích využití staplerů, mechanických šicích nástrojů. Všechny tyto postupy a přístroje urychlují a zkracují dobu operace a tím i komfort pacienta.

Při operacích zlomenin využíváme moderní instrumentária, včetně hřebování zlomenin dlouhých kostí, uzamykatelných dlah a k ošetřování drobných kostí ruky a zápěstí jsme v posledním roce zakoupili speciální ministruimentarium.

V terapii chronických ran aktivně používáme metody vlhkého hojení ran. V současné době na našem oddělení využíváme k podpoře hojení ran hit posledních let – podtlakovou terapii.

Na našem chirurgickém oddělení zajišťujeme vysoce kvalitní a erudovanou péči.

Klademe důraz na informovanost pacientů jak v ambulancích, tak při pobytu na lůžku.

Věříme, že pacienti, kteří využijí našich chirurgických služeb, budou s péčí a kolektivem lékařů, sester a dalšího personálu spokojeni. V případě hospitalizace na našem oddělení pak přejeme příjemný pobyt a brzké uzdravení bez komplikací.

MUDr. Tomáš Sobalík

primář chirurgického odd. BMN, a.s.

---

### *Léčebné relaxační centrum PYRAMIDA*

Léčebně-relaxační centrum PYRAMIDA nově otevřené v obci Bolatice nabízí alternativní postupy k řešení problémů z oblasti zdraví, vztahů či financí, kdy společným jmenovatelem a příčinou je nevhodný způsob myšlení a nezvládnuté, nezpracované emoce.

Provozovatelé, lékař MUDr. Martin Rek a klinický psycholog Mgr. Miloslav Šebela, využívají tyto metody: relaxační pyramida, Tachyonová pyramida, FasterEFT - metoda osobního rozvoje založená na rozpuštění negativní emoční energie, Metamorfní masáže - jemná relaxační technika vyvinutá k odstranění prenatálních emočních traumat, vhodná např. u postižených dětí, a aplikace ušních a tělových svící. Dále je poskytováno odborné

psychologické poradenství s využitím alternativních metod a vedení v psychospirituálních krizích.

U metod FasterEFT a Metamorfní masáže je velkou výhodou možnost rychlého zaučení klientů pro další použití těchto metod v běžném denním životě. Metodou FasterEFT je každý schopen samostatně a velmi rychle odstranit jakékoliv negativní emoce a tudíž eliminovat stres, jehož dlouhodobé působení vede postupně ke vzniku i obávaných závažných onemocnění jako je např. rakovina. Metamorfní masáž, techniku vyvíjenou od 60. let ve Velké Británii, mohou rodiče po instruktáži provádět sami doma na svých dětech - technika je příjemná, děti ji dobře tolerují a zvyknou si na ni. Zlepší se tak vztah rodič-dítě, dítě se postupně zklidní a ze zkušeností je známo, že metoda velmi dobře pomáhá i u hyperaktivních dětí (syndrom ADHD) a u vrozených vad (např. dětská mozková obrna či Downův syndrom).

Centrum Pyramida také pořádá kurzy čínského zdravotního cvičení čchi-kung a nabízí diagnostiku geopatogenních zón s poradenstvím v oblasti organizace prostoru k vylepšení bytové energetiky dle principů feng-shui.

Družstevní 985/16

74723 Bolatice

Objednávky na tel. +420 777 895 785

[Www.uzdrav-svuj-zivot.cz](http://www.uzdrav-svuj-zivot.cz)

777895785



---

## Moravskoslezský kraj zlepšuje podmínky pro třídění, výtěžnost atakuje průměr ČR!

Moravskoslezský kraj se postupně zlepšuje v třídění odpadů. Za rok 2012 dosáhl meziročního nárůstu výtěžnosti tříděného sběru plastů, papíru, skla a nápojového kartonu ve výši 7 %, což je mezi všemi kraji České republiky nejvyšší zlepšení. Ukazuje se také, že obyvatelům Moravskoslezského kraje není třídění odpadů a životní prostředí lhostejné. Každý z nich v loňském roce vytrídil v průměru téměř 38 kg plastu, papíru, skla a nápojových kartonů.

Třídění odpadů se stává přirozenou součástí životního stylu obyvatel kraje. „*Jak vyplývá ze statistik společnosti EKO-KOM, a.s., na jednoho obyvatele Moravskoslezského kraje připadalo v uplynulém roce bezmála 18 kilogramů vytríděného papíru, 10 kilogramů plastu, více než 10 kilogramů skla a téměř čtvrt kilogramu nápojových kartonů,*“ uvedl náměstek hejtmána Moravskoslezského kraje pro oblast životního prostředí Mgr. Daniel Havlík. Dodal, že celkové výsledky kopírují celorepublikový průměr. Nadprůměrně se v kraji třídí barevné sklo a plasty.

Takové zlepšení souvisí podle představitelů Moravskoslezského kraje zejména s dlouhodobou podporou a popularizací třídění odpadů. „*Společně s autorizovanou obalovou společností EKO-KOM, a.s. se již osmým rokem snažíme rozvíjet a zdokonalovat celý systém nakládání s využitelnými složkami komunálních odpadů. V poslední době aktivity cíleně*

*zaměřujeme na oblasti se slabšími výsledky. Tento směr se nám osvědčuje a hodláme v něm i v budoucnu pokračovat,*“ sdělila vedoucí odboru životního prostředí a zemědělství Krajského úřadu Moravskoslezského kraje Ing. Silvie Součková. Za období trvání společného projektu kraje a společnosti EKO-KOM, a.s. se podařilo zvýšit množství vytríděných odpadů na jednoho občana bezmála na dvojnásobek - z 19,2 kilogramů papíru, plastu, skla a nápojových kartonů v roce 2004 na loňských 37,8 kilogramů.

Za výbornými výsledky stojí, kromě osvětových a vzdělávacích aktivit, také stále se zlepšující dostupnost kontejnerů na třídění. Součástí spolupráce obou institucí je totiž i zahušťování sběrné sítě nádob na tříděný odpad. Tím se stává třídění pro lidi pohodlnější. *„Tato skutečnost totiž významně napomáhá nejen růstu množství, ale i zvyšování kvality vytríděných odpadů. Ke konci loňského roku se na území Moravskoslezského kraje nacházelo 19.535 barevných kontejnerů. Největší podíl v současnosti tvoří nádoby na plast a sklo. Oproti konci roku 2005 vzrostl počet nádob na třídění odpadů v průměru o 80 %.*“ vysvětlil regionální manažer společnosti EKO-KOM pro Moravskoslezský kraj Lubomír Janda. Kontejnery na tříděný sběr jsou tak občanům v kraji blíží, neboť jedno průměrné kontejnerové hnízdo slouží pro přibližně 200 obyvatel. V roce 2005 to bylo o 140 lidí více.

*„Jsem přesvědčen, že jdeme správnou cestou. Třídění odpadů dlouhodobě podporujeme. Tyto výsledky přináší nám všem pozitivní signál v podobě každoročního nárůstu množství vytríděných odpadů. Jsme rádi, že se nám systematická podpora vyplácí,*“ dodal náměstek hejtmana Havlík.

Ještě letos bude v kraji distribuováno dalších více než 890 kontejnerů na separovaný odpad v hodnotě téměř 6 milionů korun. *„V celkovém počtu se tak na konci roku dostaneme k počtu 20 500 nádob na tříděný odpad v Moravskoslezském kraji. Rovněž budeme pokračovat v distribuci speciálních sad tašek na třídění odpadů v domácnostech. Realizace probíhá již třetím rokem a letos přibude dalších 21 tisíc sad v oblastech Opavska, Frýdeckomístecka a v Českém Těšíně*“ doplnila Silvie Součková.

---

**RIS-letter** č. 4/2013 - SPECIÁL FINANCOVÁNÍ INOVACÍ  
rismk.cz



### **Financování inovačních projektů - aktuální možnosti!**

Aktuálně (k 8. listopadu 2013) lze žádat o dotace na projekty podporující vědu, výzkum a inovace v nově vyhlášených výzvách v Operačním programu Podnikání a inovace, v Operačním programu Výzkum a vývoj pro inovace a dále v programu ALFA Technologické agentury ČR. Stále je také možnost získat zvýhodněný úvěr v programu Mikropůjček Krajského úřadu Moravskoslezského kraje a programu Inostart České spořitelny.

## Operační program Podnikání a inovace (OPPI)

v rámci programu OPPI jsou aktivní výzvy:

- Inovace – inovační projekt (výzva IV. - III prodloužení): na výzvu je určeno 5 mld. Kč a předložit registrační žádost můžete do 22. 11. 2013. Jde o dotaci na uvedení inovovaných produktů do výroby a na trh nebo zavádění inovovaného výrobního procesu. Je určen jak pro MSP tak i velké podniky.
- Rozvoj (výzva III. - II prodloužení): na výzvu je určeno 2,5 mld. Kč a předložit registrační žádost můžete do 15. 11. 2013. Jde o finance na pořízení nových technologických zařízení pro malé a střední firmy.

Výzvy v OPPI si můžete otevřít na stránkách agentury Czechinvest.

---

## OP Výzkum a vývoj pro inovace (OPVaVpI)

v rámci programu OPVaVpI je aktivní:

- Výzva 2.1 – Posílení výzkumných kapacit VaV center: na výzvu je určena 1 mld. Kč a předložit žádost můžete do 17. 1. 2014. Jde o financování materiálového, technického a personálního zajištění určené pro vědecko-výzkumná centra.

Další informace na stránkách MŠMT.

---

## Program ALFA Technologické agentury ČR

Dne 1. 11. 2013 vyhlásila Technologická agentura ČR veřejnou soutěž ve výzkumu, experimentálním vývoji a inovacích Program na podporu aplikovaného výzkumu a experimentálního vývoje ALFA. Uzávěrka přijímání návrhů projektů je 20. 12. 2013, předpokládaná doba zahájení řešení projektů (poskytování podpory) je od 1. 7. 2014. Více informací naleznete v Informačním systému VaVaI - VES nebo na stránkách Technologické agentury České republiky.

Program ALFA se zaměřuje na podporu aplikovaného výzkumu a experimentálního vývoje zejména v oblasti progresivních technologií, materiálů a systémů, energetických zdrojů a ochrany a tvorby životního prostředí a dále v oblasti udržitelného rozvoje dopravy.

Uchazeči pak mohou být podniky a výzkumné organizace.

---

## Program Mikropůjčky – Moravskoslezský kraj

Program Mikropůjček poskytuje podnikatelům mladším než 3 roky finance na inovativní projekty formou zvýhodněných úvěrů, a to ve výši až 500.000 Kč s úročením 2 % p. a. Splatnost úvěru je max. 3 roky s možností odkladu až o 2 roky. O úvěr je možno žádat do 31. 12. 2013.

Bližší informace najdete na stránkách Krajského úřadu MSK.

---

## Program Inostart České spořitelny

Inostart je určen na zajištění realizace inovativních projektů zaměřených na tvorbu či zlepšování existujících výrobních technologií, výrobků či poskytovaných služeb. Firma může získat zvýhodněný úvěr ve výši 0,5 - 15 mil Kč se splatností max. 5 let (možnost odložení splátek jistiny až o 3 roky). Dále získá záruku ze strany ČMZRB do výše 60 % jistiny úvěru a také expertní poradenské služby ve všech oblastech podnikání. Podnik musí být mladší 3 let a s méně než 50 zaměstnanci.

Více informací na stránkách České spořitelny.

---

RIS-letter vydává Agentura pro regionální rozvoj, a.s., Na Jízdárně 7/1245, 702 00 Ostrava



## **BYLO BY DOBRÉ VĚDĚT**

### Vánoce

Opět se přiblížily Vánoce, které mnozí z nás mají zakódované jako svátky dobrého jídla a pití, a často se také podle toho chováme. Jako každý rok opět plánujeme festival přejídání, množství cukroví, bramborový salát, řízky, alkohol, atd.

Vždyť Vánoce jsou jednou ročně, tak proč si je neužít. K tomu pak ta sváteční pohoda u televizních obrazovek, kdy pasivně sledujeme televizi s představou smysluplně strávených svátečních dnů.

Přitom už během svátků se vlastně těšíme na to, až toto přejídání skončí. Každoročně si pak klademe nesplnitelná novoroční předsevzetí a nový rok zahajujeme nesmyslnými dietami. Ale přejídání a fyzická inaktivita nám opravdu neprospívá. Cítíme se slabí, unavení, malátní, bez energie.

Často pak jsou svátky doprovázeny zažívacími potížemi. Tu se ozve žlučnickový kámen, v horším případě pak spojený s akutním zánětem slinivky břišní, jindy zase z nadměry jídla nastávají potíže s pálením žáhy či vyprazdňováním. Prakticky se jedná o manifestaci dříve prokázaných zdravotních potíží, které odkládáme na pozdější řešení, vždyť do Vánoc to již nemá smysl a pak ty dobroty na stole a všechny ty investované peníze.

Příčinou potíží, ale nemusí být jen přejídání. Na vině mohou být i rychle se kazící potraviny, jako jsou majonézové saláty, nadbytek uzenin, chlebíčky, smažené pokrmy.

Chcete-li si udržet o Vánocích dobrou náladu a pevné zdraví jezte s mírou, po menších porcích, pomalu, sousta nehltejte, nejezte do pocitu plnosti. Nesnažte se ochutnat všechny dobroty na stole, nechte si něco na následující dny, dodržujte dostatečný příjem tekutin, omezte spotřebu alkoholu. Pivo a tvrdý alkohol užívejte jako pomocné digestivum, ne jako prostředek k vyplavení škodlivých látek.

Nezapomeňte ani na dostatek pohybu, běžte si zaplavat, zabruslit, zalyžovat, dělejte cokoli co vás těší, postačí i procházky na čerstvém vzduchu. Místo chipsů, slaných oříšků a tyčinek

a podobných lákadel dejte na stůl čerstvé ovoce nebo různé druhy sušeného ovoce. Pokud máte potřebu očistit tělo od nezdravého jídla pijte dostatek tekutin, vhodný je zelený čaj, udělejte si zeleninový salát a běžte ven.

Nekupujte před vánoci zbytečně mnoho jídla, raději se vraťte k duchovnímu odkazu vánočních svátků, které nespočívají v přejídání a rozdělování drahých dáreků.

Pokud se u vás dostaví nevolnost v souvislosti s nadměrným požíváním jídla nebo alkoholu, a pokud krátká domácí léčba nezabírá, navštivte svého obvodního lékaře či lékařskou pohotovost již během svátků. Nezapomeňte, že odkládání řešení vašich zdravotních potíží může mít pro vás v budoucnu následky ve smyslu komplikací v léčbě.

Pěkné Vánoce a vše nejlepší v novém roce 2014 Vám všem přeje kolektiv chirurgického oddělení Bohumínské městské nemocnice.

Jsme ti, kteří se o Vás vždy rádi, ochotně, dobře a profesionálně postarají.

prim. MUDr. Tomáš Sobalík  
chirurgické oddělení BMN, a.s.

---

### **Phishingové podvody pokračují - upozornění pro firmy a obchodní společnosti**

Zdroj: [www.policie.cz](http://www.policie.cz), článek ze zpravodaje „Prevence do každé rodiny“

ČESKÁ LÍPA - Českolipští kriminalisté bojují se skupinou pachatelů, která prostřednictvím fiktivních emailových zpráv infikuje počítače českých firem virem. Ten podvodníkům umožní zjistit citlivé údaje k jejich internetovému bankovníctví. Firmy pak přicházejí o miliony korun.

Ve středu kolem 12.30 zadrželi policisté na pobočce jednoho finančního ústavu v Liberci 37 letého cizince, který se právě u přepážky pokoušel vybrat z účtu větší finanční částku. Jednalo se o několik stovek tisíc korun. K jeho zadržení došlo ještě před výběrem peněz. Případ souvisí s phishingovými podvody, které má na svědomí skupina pachatelů, operující po celé Evropě. Ta ve středu vyvedla z bankovního účtu pražské firmy částku 3 320 000 korun. Ačkoliv českolipští kriminalisté vydali bezprostředně po této finanční transakci pokyn k blokaci účtů, na které byly peníze převedeny, všechny finanční prostředky se jim zajistit nepodařilo. Důvodem je skutečnost, že tyto účty byly založeny v zahraničí a tamní banky na vydaný pokyn nedokázaly dostatečně rychle zareagovat.

Zadržený 37 letý cizinec, občan Polské republiky, se nyní nachází v policejní cele. Jde o takzvaného "bílého koně", jehož úkolem bylo jen vybrat z připraveného účtu část odcizených peněz. Vyšetřovatelé ho ještě dnes obviní z přečinu podílnictví, za který se může dostat až na 4 roky do vězení. Stíhán bude na svobodě.

Českolipští kriminalisté řešili podobný případ i koncem září, kdy podvodníci vyvedli z bankovního účtu firmy se sídlem na Českolipsku částku 2 800 000 korun. V tomto případě se blokací účtů, na které byla suma po dílčích částkách převedena, zdařilo téměř všechny peníze zajistit, a to především proto, že se blokáce dotýkala účtů založených v České republice. Také v souvislosti s tímto případem zadrželi policisté "bílého koně", 38 letého muže z Lotyšska, který měl z účtu jedné pražské banky vybrat několikasettisícovou částku. Zadržen byl přímo o přepážky krátce před převzetím peněz. Ten se v této souvislosti rovněž zodpovídá z přečinu podílnictví.



Podvodníci, kteří působí v České republice, založili fiktivní internetové stránky České pošty a vytypovaným firmám rozesílají podvodné emaily, které mají vyvolat zdání, že je svým zákazníkům odeslala skutečná Česká pošta. Informují je v nich o tom, že je jim Českou poštou dopravovaná zásilka, kterou jsou povinni vyzvednout v termínu s tím, že pokud lhůtu nedodrží, budou sankciováni. Obsahují ale i odkaz, který má příjemcům umožnit sledování zásilky. Právě kliknutím na tento odkaz se do počítače firmy nainstaluje vir. Ten má schopnost monitorovat aktivitu klávesnice, včetně vkládání znaků na ní, čímž umožňuje přečtení jakéhokoliv textu psaného na počítači, nevyjímaje přístupových informací k internetovému bankovníctví. Jakmile se k nim pachatelé dostanou, provedou převod finančních prostředků firmy na své účty.

Závadný email lze rozpoznat podle adresy odesílatele, která zní následovně [epost@ceskaposta.net](mailto:epost@ceskaposta.net). Česká pošta tuto doménu neužívá. Kriminálníisté proto doporučují, aby si firmy pečlivě kontrolovaly došlou poštu. V případě, že se v ní objeví podvodný email identifikovatelný výše uvedenou adresou odesílatele, aby ho neotvíraly a především aby nereagovaly na jeho odkazy.

Obezřetnost firem je tedy stále na místě. Skupina, která napadá internetové bankovníctví jednotlivých subjektů, způsobila po celé Evropě již velké finanční ztráty a její aktivita stále narůstá.

por. Bc. Ivana Baláková  
11. října 2013

---

### *Vracejme odpady zpátky do života – má to smysl!*

*Víte, že jednomu obyvateli Moravskoslezského kraje trvá v průměru jen čtyři měsíce, aby ve své domácnosti vyprodukoval tolik odpadků, kolik sám váží? Kdybychom tento odpad ze všech domácností v kraji za celý rok naložili na nákladní vlak, jeho délka by dosahovala neuvěřitelných 150 kilometrů! Přitom by z těch „odpadků“ mohlo vzniknout tolik nových věcí!*

Zhruba polovinu z těchto odpadů lze totiž znovu smysluplně využít, dají se dále třídít a recyklovat. Z vytríděných PET lahví se dnes vyrábějí nové PET lahve. Z třiceti recyklovaných PET lahví vznikne jedna dětská fleecová mikina, na tričko jich stačí pouze deset. PET lahve - v nové podobě - jsou součástí mnoha dalších výrobků, se kterými přicházíme denně do styku a ani si neuvědomujeme, z čeho vznikly. Ze směsných plastů se vyrábějí například plastové chodníky, obrubníky, protihlukové stěny podél rychlostních silnic a dálnic, přepravní palety, plotové plaňky či zatravnovací dlažba. Ze stavebních prvků vznikají dětské klouzačky nebo prolézačky.

Z patnácti kartonů od džusů nebo mléka se v papírnách vyrobí tolik papíru, že vydá na jedno dětské leporelo, z deseti časopisů vznikne jedna kartonová krabice na televizi. Z pěti běžných skleněných lahví se dá vyrobit nová váza.

Z vytríděného skla se nejčastěji vyrábí sklo obalové – láhve na minerálky, alkohol a pivo, zavařovací sklenice a různé skleněné výrobky. Sklo se také používá jako přísada do speciálních druhů betonů, brusných hmot, tepelných izolací a podobně. Papír se nejčastěji recykluje v papírnách na nový papír. Tímto způsobem se může použít až sedmkrát. Další možností jeho recyklace je výroba tepelných izolací nebo příměsí do stavebních hmot. Dobře využitelný je i nápojový karton. Kromě nového papíru se z něj

vyrábí i lisované a izolační desky, které se používají ve stavebnictví jako alternativa sádkartonových desek nebo při výstavbě montovaných rodinných domů.

Možností, jak využít vytríděný odpad, je opravdu mnoho. Aby se dal odpad z našich domácností dále využít, je důležité, aby byl správně vytríděný. Pro jeho třídění slouží známé žluté, modré, zelené ale i bílé kontejnery, které jsou navíc označeny nálepkami podle toho, co do nich patří. Není tedy pochyb o tom, že třídění odpadů má smysl!

Více se o třídění a recyklaci: na [www.jaktridit.cz](http://www.jaktridit.cz) nebo [www.tonda-obal.cz](http://www.tonda-obal.cz).

## EKOLOGICKÁ PORADNA

### Dotaz: Jak snadno uklízet toalety?

Kategorie: Praní, mytí, čištění

Jak mohu ekologicky uklízet záchod či umývadla. Nechci používat zbytečnou chemii, ale ty prodávané „ekologické“, mi přijdou naopak drahé.

publikováno 29. 3. 2013

Pro čištění a dezinfekce toalet nebo koupelny použijte ocet nebo roztok kyseliny citrónové. Obyčejný neředěný kuchyňský ocet (8% roztok kyseliny octové) nalijte nejlépe do rozprašovače, který používáte například na květiny. Přidejte několik kapek ekologického „jaru“, který zajistí, že ocet lépe bude ulpívat na stěnách.

Nastříkejte na WC mísu a nechte působit co možná nejdéle, ideálně přes noc. Poté otřete štětkou či zvenku hadrem. Podobně lze uklízet umyvadla, kachličky a další sanitární zařízení, jenom už není třeba nechat tak dlouho působit. Stejný postup zvolte při použití roztoku kyseliny citrónové, kterou získáte tak, že smícháte dvě lžice s jedním litrem teplé vody. K tomuto roztoku opět přidejte trochu ekologického „jaru“ a používejte zase rozprašovač.

Takto za pár korun vyrobíte vlastní čistič, téměř stejný, který se draze prodává jako „ekologický“ např. v prodejnách zdravé výživy nebo na internetu.

### Environmentálně šetrné uklízení

Uklízení, praní či mytí nádobí jsou činnosti, které se každodenně dotýkají každého z nás. Přitom se potkáváme s chemikáliemi, které více nebo méně zatěžují životní prostředí. Navíc tyto prostředky ohrožují naše zdraví. Je pravda, že na každém rohu číhají zákeřné bakterie, které musíme okamžitě zahubit, nebo zahubí ony nás? A jak tedy uklízet a prát?



Ochrana životního prostředí je hlavním důvodem, proč se tímto tématem zabýváme. Látky obsažené v používaných prostředcích se dostávají do vzduchu, půdy a především s vodou do čistíren odpadních vod a dále do potoků, řek a jezer. Například v Rakousku se ročně jen v domácnostech spotřebuje okolo 70 000 tun pracích prostředků, 20 000 tun změkčovacích prostředků a 50 000 tun dalších čisticích prostředků. V České republice se podle Českého statistického úřadu utratí za čisticí a úklidové prostředky 580 Kč ročně na hlavu, což je celkem skoro 6 miliard Kč (poslední známé číslo je za rok 2011).

Kromě ochrany životního prostředí se téma úklidu dotýká také otázky bezpečnosti a ochrany zdraví při práci. Uklízeči a uklízečky jsou ti, kteří jsou nejvíce ohroženi kožními alergiemi. Alergie jsou jedny z nemocí, které se objevují u stále více lidí a jednou z možných příčin může být nárůst zatížení chemickými látkami našich domácností, mezi něž patří i používání úklidové a čisticí chemie. Ekologický úklid může přinést i finanční úspory, zde určitě neplatí, že „co je ekologické, je přece dražší“.

Ekologický úklid znamená především změnu myšlení a následně změnu postupů. Někdy si přitom vzpomeneme na naše babičky, jindy ekologické postupy znamenají použití moderních materiálů a prostředků, např. mikrovláknových mopů. V žádném případě nejde o návrat k velké dřině našich předků, rejžákům či valše.

Petr Ledvina  
ekologický institut Veronica

## ZÁKLADNÍ ŠKOLA ŠILHEŘOVICE

### *Akce Základní školy*

	Datum	Akce
<b>ŘÍJEN</b>	5.10.	Drakiáda – akce UR na hřišti TJ Sokol Šilheřovice
	9.10.	Dopravní výchova 8. tř. – výuka se uskutečnila na dopravním hřišti v Hlučíně
	9.10.	Divadlo loutek Ostrava – 4. a 5. třída navštívila představení <b>STARÉ POVĚST ČESKÉ</b>
	11.10.	Ochrana člověka za mimořádných událostí – žáci seznámí s tím, jak se zachovat v nečekaných těžkých situacích a živelných pohromách včetně zásad první pomoci.
	18.10.	Etiketa – 4. a 6. – 9. tř. byly zařazeny do programu o správném chování, žáci si vše vyzkoušeli formou improvizovaných scének a testů
	23.10.	Dopravní výchova 4. tř. – proběhla na dopravním hřišti v Hlučíně, děti musely pomocí dopravních značek zdolat všechny nástrahy, které se v průběhu jízdy na kole mohou vyskytnout.
	24.10.	Soutěž v Křanovicích: <b>SLEZSKÉ NÁŘEČÍ</b> - naši žáci získali 1. místo
	25.10.	5. a 9. tř. – odeslána výtvarná soutěž <b>AHOJ Z PRÁZDNIN</b>

Zpracovala Mgr. Silvie Žvaková

Podzimní měsíc říjen nám v letošním roce vytvořil vsuktku nejkrásnější paletu barev přírody.

I v naší škole nehýřily jen barvy podzimu, ale střídaly se i mnohé kulturní akce, jež prostupovaly celým vyučováním.

Začátkem listopadu navštívili žáci zdařile instalovanou interaktivní výstavu „Doba měst a hradů“ v Ostravě na Černé louce. Během mála okamžiků se ocitli v době gotiky, vyzkoušeli si rytířskou výzbroj a pracovali s velmi zajímavým textem

Jeden vyučovací den jsme věnovali tématům Ochrany člověka za mimořádných událostí, proběhl požární poplach na obou stupních škol.

Největším úkolem však byla příprava ve slezském (prajzském) nářečí. 10 škol příhraniční oblasti mezi sebou soutěžily v předem připravených scénkách na dané téma „svatba“. Naše škola si vybrala pečení svatebních koláčů.

Text, nácvik scénky a rekvizity zajistily Mgr. Válová, Mgr. Hluchníková a Mgr. Řehánková - a 7 žáků se učilo mluvit „po našemu“.

24. října jsme odjeli do polských Křanovic, kde probíhal již 7. ročník této soutěže. Náš výsledek předčil všechna očekávání. Zvítězili jsme!

Unavení, ale šťastní jsme se v odpoledních hodinách vraceli s odměnou domů.

Tímto programem jsme zpestřili i setkání seniorů v naší obci dne 9. listopadu.

Zpracovala Mgr. Mariána Válová

## **MATEŘSKÁ ŠKOLA ŠILHEŘOVICE**

Mateřská škola:

Od září, kdy nastoupilo do MŠ skoro všech 50 dětí, se ranní pláč dětí už neozývá a všechny děti jsou spokojené a chodí do školky rády. Pár dětí je v současné době nemocných a 2 děti jsou na delší dobu odhlášené. Někteří rodiče se diví, že jsou děti náchylnější k nemocem, ale tak to v kolektivu prostě je. Doma je dítě v klidu a v kontaktu s lidmi v nejbližším okolí. Ve školce je neustále v kontaktu s celou třídou a dětmi i z vedlejší třídy. Denně projde školkou 4 x denně 50 dospělých lidí. Ale zase to má svá pozitiva. Dítě ve školce získá obranné látky, které jej chrání před nemocí a většinou od 5 let věku již děti nejsou tak nemocné a po vstupu do základní školy je leccjaká nemoc neohroží.

Snažíme se dělat pro děti maximum – návštěvy solné jeskyně, kde dětem velmi prospívá ovzduší prosycené vlhkým solným oparem. Děti netrpí tolik kašlem a při rýmě se jim průběh nemoci urychluje. Kdyby ale solná jeskyně byla blíž, bylo by to pro nás výhodné. Cestovali jsme linkovým autobusem do Hlučína s předškoláky, kterých bylo vždy do 15. Zpáteční cesta byla komplikovanější, protože musíme přestupovat v Ludgeřovicích. A tak menší děti, kterých je 32 do solné jeskyně již jezdit nebudou. Ani bychom se nevešli do autobusu a bezpečnost dětí je na prvním místě.

Také další aktivity se bez problémů rozběhly. Již tradiční kroužky běží v odpoledních hodinách (Barvička, Majiček a od 2. pololetí Atletika), Jsme také rádi, že

rodiče mohou využít služeb klinického logopeda, který dojíždí každý pátek odpoledne do školky.

Školka uskutečnila a ještě do konce roku uskuteční mnoho akcí. Chci se zmínit o Pochodu broučků, kterému letos přálo krásné počasí a děti s rodiči se tak mohli projít na čerstvém vzduchu.

Již tradičně nás krásně přivítali zaměstnanci pekárny Lipinský a pohostili všechny děti pochoutkou – výborným koláčkem. Každým rokem se tady setkáváme s úsměvem a dobrou pohodou a hlavně ochotou majitelů pekárny. Za to jim patří velký dík. Děti v doprovodu rodičů přešly ke školce a zde je čekalo zábavné překvapení. Na návštěvu několika desítek dětí se připravil Brouk Pytlík (p. Smolková) za pomoci p. Klokové. V domečku u Rotschildovy cukrárny měl „brouk Pytlík“ nazdobenou chaloupku a připravoval se ke spánku. Děti jej zpěvem a recitací uspaly k zimnímu spánku. Následně jsme všichni vyzkoušeli kvalitu jejich spánku malým ohňostrojem. Brouka jsme ale už nevzbudili a tak děti počkají až do jara, kdy jej probudí sluníčko.

Byla už tma, když se všichni, včetně paní starostky a ředitelky ZŠ a MŠ rozcházeli. Myslím, že všichni „broučci“ byli spokojeni.

**Další akce do konce kalendářního roku:**

Zahajovací schůzka rodičů v MŠ
Setkání na hranici s PL s dětmi z Przedskola Chalupki
Divadlo Šternberk: pohádka „Když se čerti ženili „
Fotografování dětí Photodienst a p. Marcoulová
Den vzdělanosti PL
Přednáška pro děti: „ jak žijí zvířátka v zimě“
Ukázka golfu pro děti
KVIC a Ostravská universita – školení ped. zaměstnankyň MŠ
Den veteránů – delegace dětí a učitelek při pietě na místním hřbitově
Majiček – vystoupení jubilantům
24.11. Mikulášská nadílka v režii Sdružení rodičů při MŠ
3.12. Mikulášská nadílka v Przedskolu Chalupki
6.6. Mikulášská nadílka v MŠ s programem místního učiliště
Divadlo v MŠ - Šternberk
Zpívání u stromečku

Děti se ve školce nenudí, stále vymýšlejí nové věci a na nástěnkách v MŠ se můžete přesvědčit o jejich pili a nadání pro výtvarnou, pracovní a jinou činnost.

Naše mateřská škola v letošním roce zažívá krásné jubileum – 85. výročí vzniku. Pokud se podíváte do historických záznamů, pak zjistíte, že:

*byla založena Slezskou maticí osvěty lidové. Umístěna byla v domě pekaře Křikaly naproti poště. První učitelka se jmenovala Potýšová. Později se provdala za respicienta finanční*

stráže Cyprise. Náklad na mateřskou školu věcný i osobní nesla Slezská matice lidové ve Slezské Ostravě.

**Postátnění mateřské školy:** V roce 1935 byla mateřská škola postátněna a přemístěna do školní budovy, kde byla do osudného roku 1938.

**Rok 1938:** Rok 1938 byl v Šilheřovicích jako v jiných hlučínských obcích. Mnozí občané vystoupili do německých spolků, mnoho jich pak v nejtěžší chvíli uteklo do Německa. Posuzovati a odsuzovati nebudu, to patří vyšším místům. Část viny neseme sami. Co jsme chtěli od lidí, kteří skoro 200 roků byli pod jařmem německým. Vychováni v německých školách, muži vycvičení v německém vojsku. Za první republiky, kdy u nás byla nezaměstnanost, jezdili muži i ženy i dívky za prací do Německa. Tam nejenom, že žili v německém moři, kde neslyšeli svou mateřskou řeč a Němci užili veškeré své propagandy, aby si je plně získali. Výsledek známe. 18 roků nemohlo stačiti, zvláště za takových okolností, aby předělalo národní cítění zdejších lidí.

*Zapsala Marie Kravalová*

*(přepsáno z kroniky MŠ Šilheřovice – viz kopie okresního archivu v Opavě)*

pokud Vás zajímá další historie MŠ, jsou v mateřské škole k nahlédnutí kroniky a zajímavá historie vzniku budovy nynější školy a školky. Ta pochází z roku 1898 a byla postavena díky Anselmově nadaci v Šilheřovicích, kterou založil Baron Nathaniel v. Rotschild.

– přejeme mateřské škole do dalších let jen spokojené a šťastné děti!!!

**Jana Návrátová**  
MŠ Šilheřovice

## **POZVÁNKA**

Vážené a milé maminky, babičky a děti,

kulturní komise obce Šilheřovice Vás srdečně zve na

*již tradiční zdobení adventních věnců.*

**KDY:** v sobotu 30. 11. 2013

**V KOLIK:** v 15:00 hodin

**KDE:** v zasedací místnosti  
Obecního úřadu  
Šilheřovice



**Veškerý potřebný materiál je ve vlastní režii.**

**Drobné pohoštění všech zúčastněných bude zajištěno.**



Při příležitosti 300 let založení našeho kostela Nanebevzetí Panny Marie,  
bychom chtěli tuto událost oslavit

# KONCERTEM

naší Šilheřovické scholy

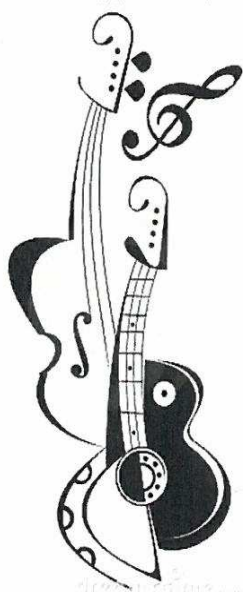
Kdy: 24. 11. 2013

V kolik: 15:00 hodin

Kde: kostel Nanebevzetí Panny Marie v Šilheřovicích

Na koncertě opět zazní skladby, které zaslechnete na mších, ale i známé  
písně s duchovním podtextem.

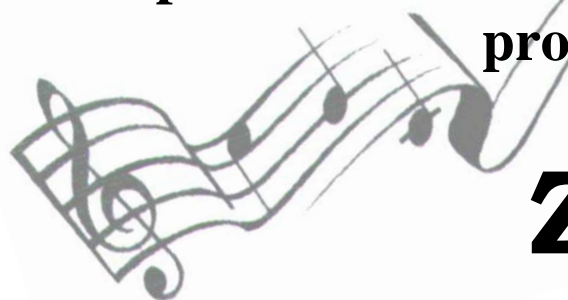
Naše pozvání přijala schola z Vřesiny a můžete se těšit i na společnou  
píseň.



Vstupné je dobrovolné

Těší se na Vás Schola Šilheřovice

**Dne 13. prosince 2013 od 17:00 hodin**  
před obecním úřadem a v hasičské zbrojnici  
proběhne tradiční



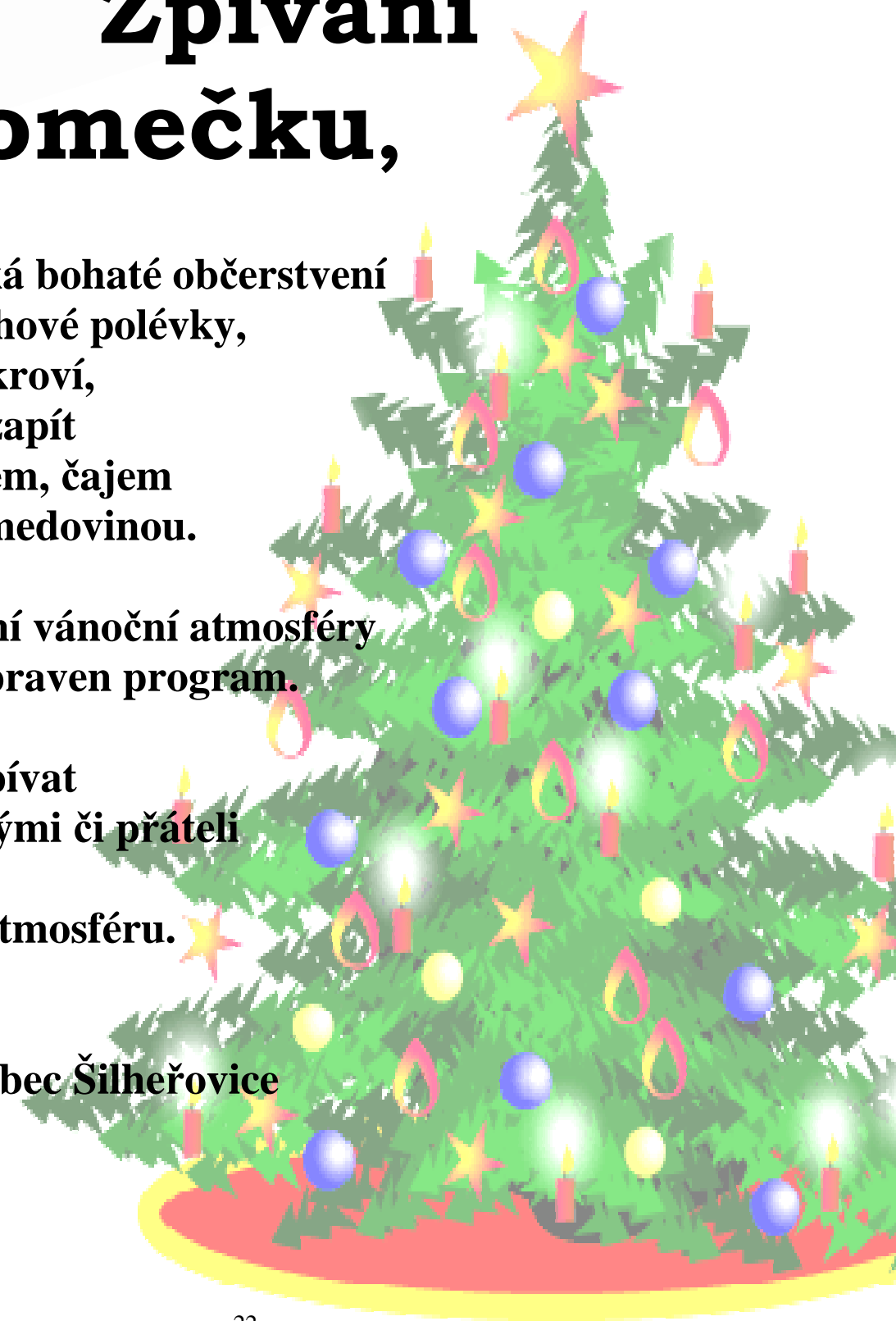
# **Zpívání u stromečku,**

kde na vás čeká bohaté občerstvení  
ve formě hrachové polévky,  
vánočky či cukroví,  
které můžete zapít  
svařeným vínem, čajem  
nebo horkou medovinou.

Ke zpříjemnění vánoční atmosféry  
je pro vás připraven program.

Přijďte si zazpívat  
se svými blízkými či přáteli  
a podpořit  
předvánoční atmosféru.

Srdečně zve Obec Šilheřovice



## DĚNÍ V OBCI

### Fotbalové mužstvo „Starší páni“ - rok 2013

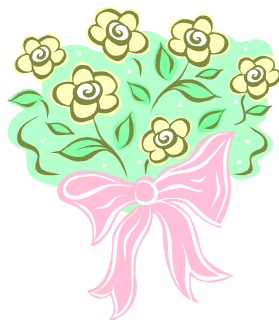
Dne 18. 10. 2013 jsme zdárně ukončili letní fotbalovou sezónu posledním fotbalem a společným závěrečným posezením. V průběhu tohoto roku jsme odehráli šest zápasů, v nichž jsme dvakrát porazili soupeře, a to ze sousedních Antošovic a ostravskou Hlubinu. Dále jsme se zúčastnili dvou turnajů „Starých pánů“ ve Frýdlantu nad Ostravicí, kde jsme získali první místo a mezinárodního turnaje v polském Owsiszczu. Tímto bychom rádi poděkovali radě obce Šilheřovice za podporu.

Michal Ziobro  
vedoucí mužstva

## SPOLEČENSKÁ KRONIKA

### Naši jubilanti

Všem našim občanům, kteří tento měsíc oslaví své narozeniny nebo životní jubilea, přeje obecní úřad do dalších let hodně zdraví, štěstí a osobní spokojenosti.



---

Vydal: Obecní úřad Šilheřovice, Střední 305, 747 15 Šilheřovice

Tel.: 595 054 120

Fax: 595 054 129

e-mail: [urad@silherovice.cz](mailto:urad@silherovice.cz)

Epodatelna: [epodatelna.silherovice@seznam.cz](mailto:epodatelna.silherovice@seznam.cz)

[www.silherovice.cz](http://www.silherovice.cz)

Redaktorka: Ing. Radmila Vrbická

Informační zpravodaj je distribuován zdarma do všech domácností v Šilheřovicích



**INZERCE**

## Vánoční cukroví

*Vážení naši zákazníci ...vánoční čas se kvapem blíží...  
proto jsme pro Vás připravili nabídku*

### DOMÁCÍHO VÁNOČNÍHO CUKROVÍ.



*V 1kg balení bude 20 druhů a cena 320,-kč/kg.  
Mysleli jsme i na diabetiky, takže máme i pro ně vánoční  
cukroví..., v 1kg balení 20 druhů a cena 320,-kč/kg.*

*Objednávky přijímáme do 30. 11. 2013.*

*Těšíme se na Vás ROTHSCHILDOVA CUKRÁRNA.*