

MASARYKOVA UNIVERZITA V BRNĚ

Fakulta sociálních studií
Katedra sociologie



**Jak se žije na Hlučínsku:
případová studie obce Bolatice**

Bakalářská práce

Brno 2008

Autorka práce:
Kateřina Malchárková

Vedoucí práce:
PhDr. Aleš Burjanek, Ph.D.

Prohlašuji, že jsem bakalářskou práci *Jak se žije na Hlučínsku: případová studie obce Bolatice* zpracovala samostatně a uvedla veškerou literaturu a ostatní zdroje, které jsem použila.

V Brně dne 15.5. 2008

Kateřina Malchárková

Děkuji vedoucímu mé práce PhDr. Aleši Burjankovi, Ph.D. za cenné rady a věnovaný čas, starostovi obce Bolatice Mgr. Herbertu Paverovi za ochotu a také všem, kteří mě inspirovali a podporovali.

Obsah

1. Úvod.....	- 5 -
2. Identita v sociologické teorii.....	- 7 -
2.1 Esencialismus	- 7 -
2.2 Konstruktivismus	- 8 -
2.3 Orientace v sociálním světě	- 9 -
3. Hlučínsko	- 10 -
4. Historie obce Bolatice	- 12 -
4.1 Nejstarší osídlení.....	- 12 -
4.2 První písemná zmínka o Bolaticích a vývoj obce do roku 1741.....	- 12 -
4.3 Přelomový rok 1742 a následná Pruská éra	- 14 -
4.4 První světová válka, připojení k ČSR.....	- 18 -
4.5 Druhá světová válka, poválečné období (1945 -1948)	- 21 -
4.6 Vývoj v letech 1948 - 1989.....	- 23 -
4.7 Vývoj po roce 1989.....	- 25 -
5. Bolatice dnes	- 28 -
5.1 Dimenze ekonomická.....	- 29 -
5.1.1 Podnikatelská činnost.....	- 29 -
5.1.2 Zaměstnanost (nezaměstnanost)	- 29 -
5.1.3 Problémy v ekonomické dimenzi a jejich souvislosti.....	- 30 -
5.2 Dimenze politická	- 31 -
5.2.1 Volební chování	- 31 -
5.3 Dimenze sociální.....	- 31 -
5.3.1 Bezpečnost v obci	- 31 -
5.4 Dimenze kulturní	- 32 -
5.4.1 Společenský život	- 32 -
5.4.2 Národnost	- 34 -
5.5 Dimenze náboženská	- 35 -
5.5 Vyústění formování identity	- 37 -
6. Bolatice v budoucnu	- 39 -
7. Závěr	- 40 -
Literatura.....	- 42 -
Jmenný rejstřík.....	- 46 -
Seznam obrázků, tabulek a grafů	- 46 -7
Anotace	- 48 -
Abstract	- 49 -

1. Úvod

Hlučinske kořeně

*Hlučinska rovina v kutečku skrčena,
zostala za vodum s posměškem u mena.*

*Věc razy plakala, bo byla bita,
dycky tu zostala, co zrnko žita.*

*Pod dachem doškovým pěsnička žila,
jak v polu chudobka skromňučka byla.*

*Poručal pan i grof a ved s ňum hadky.
Sama se vracela do chalup zpatky.*

*Je smutna, vesela tak jak se žilo.
Jak Pan Buh dopuščil, tak temu bylo.*

Tato píseň ve zkratce vystihuje osud Hlučínska a mnohdy nelehký život jeho obyvatel, kteří se s ním však vždy dokázali vypořádat. Je to písnička o regionu, ve kterém žiji a který je mi blízký, a proto mi právě ona vnukla myšlenku na to, o čem bych chtěla napsat svou bakalářskou práci. Jako svůj cíl jsem si vytyčila představit to, jak se žije na Hlučínsku, v malé části České republiky, v oblasti se specifickou a zajímavou historií. Ke své analýze jsem si vybrala konkrétně obec Bolatice, protože je to místo, o kterém je slyšet, místo, které je podle mého názoru představitelem toho, jak se obec může vyvíjet s ohledem ke své historii.

Nejprve jsem se tedy zaměřila na historický vývoj Bolatic, který jsem spojila s vývojem regionu Hlučínska. Poté jsem se zabývala současným životem v obci. Tato práce má však být prací sociologickou, a proto jsou její jednotlivé části propojeny pomocí konceptu identity. Z historického vývoje Bolatic a Hlučínska by mělo vyjít najevo, jak docházelo k formování identity místních obyvatel, jaké události na ni měly vliv a co ji měnilo. Analýza hlavních dimenzí života občanů Bolatic (dimenze ekonomická, politická, sociální, kulturní a náboženská) by měla ukázat, kam dospěl vývoj v obci a následně i to, jaká je současná identita místních lidí. Díky těmto zjištěním o Bolaticích jsem dospěla k odpovědi na hlavní otázku této práce, která se skrývá již v jejím samotném názvu, a která zní: „Jak se žije na Hlučínsku?“.

Zpracování bakalářské práce jsem založila na analýze dostupných zdrojů informací o Hlučínsku a Bolaticích a na informacích poskytnutých starostou obce panem Herbertem Paverou. Nedílnou součástí bylo také mé vlastní pozorování a účast na některých společenských akcích konaných v obci.

O historii Hlučínska a Bolatic byla napsána celá řada publikací. Pro vznik této práce však byla nejvíce přínosná kniha Josefa Plačka *Prajzáci aneb k osudům Hlučínska 1742-1960*, která vyšla v roce 2000 u příležitosti 80. výročí připojení Hlučínska k Československé republice. Dále to byla kniha Josefa Drozda *Almanach – z historie a současnosti obce Bolatic 1250-2000*, která vznikla u příležitosti 750. výročí prvního zápisu dokládající existenci obce. Další informace mi poskytly také publikace *Encyklopedie Slezska* vydané Ostravskou univerzitou a kniha Daniela Gawreckého *Dějiny Českého Slezska 1740-2000*. Ta se sice věnuje především rakouské části Slezska, ale neopomínají zmínit významné události také na straně pruské a na Hlučínsku. Výraznou mírou k mému poznání života na Hlučínsku přispěl také Marcel Mečiar se svou disertační prací *Sociální identity autochtonních obyvatel Hlučínska: mezigenerační proměny*. Do určité míry mi posloužily také tři dokumentární filmy o Hlučínsku z produkce České televize.

Rozbor současného života obyvatel Bolatic jsem založila především na analýze dokumentů a oficiálních statistik. Důležitý a cenný materiál, který vypovídá o historii, ale i o současnosti obce byla kronika Bolatic. Především mi pak velmi pomohla nejnovější část kroniky z let 2000-2006. Výrazný podíl informací o Bolaticích jsem našla na oficiálních stránkách obce, které jsou velmi kvalitně zpracovány. Obsahují všechny důležité dokumenty týkající se obce, výroční zprávy starosty, usnesení obecního zastupitelstva, elektronickou formu místního zpravodaje, informace spolků a zprávy z kultury, sportu, farnosti atd. Zajímavým zdrojem informací byla také regionální internetová televize, ve které se Bolatice prezentují reportážemi o dění v obci. Další tituly, prameny a zdroje, které mi byly přínosem pak uvádím v seznamu v závěrečné části této práce.

2. Identita v sociologické teorii

Slovo identita pochází z latinského výrazu „identicus“, což znamená totožný, stejný a jako koncept se objevuje nejen v psychologii, pro kterou je jedním z klíčových témat, ale také v sociologii, sociální antropologii, politologii nebo filozofii. V sociálních vědách¹ se používá v různých významových variantách, a proto neexistuje její jednotná univerzální teorie nebo její jediná definice. Žádná vědecká disciplína sama o sobě neumí poskytnout vysvětlení všech aspektů identity.

Sociologie identitu chápe obecně jako „jednotu vnitřního psychického života a jednání, která bývá též nazývána autentickým bytím“ [Nakonečný 1996: 414]. Identita je tedy chápána jako „symbolické vyjádření jádra individuálního bytí“ [Szaló, Nosál 2003: 17]. Protože je sociologie vědou multiparadigmatickou, neexistuje ani uvnitř samotné disciplíny pouze jedna perspektiva nahlížení na tento fenomén. Přesto je ale možné nalézt dva obecné přístupy k tématu identity, a to esencialismus a konstruktivismus [Calhoun 1994].

2.1 Esencialismus²

Esencialismus v sociálních vědách je označením pro takové teorie, které tvrdí, že za sociálními jevy stojí vždy nějaké přirozené jádro, nějaká fixní esence³ a které chtějí tuto esenci poznat. Esencialismus tedy předpokládá, že existence významů věcí, jevů nebo událostí vyplývá z nich samotných, z jejich podstaty.

Také identita je založena na esenci, která je jak jádrem identity individuální, tak identity kolektivní. Individuální identita má univerzální základ, je to pevně daná vlastnost jedince, něco samozřejmého a přirozeného, něco, co jedinec „má“ či „vlastní“. Kolektivní identita je založena na určitých společných charakteristikách, na etnické skupině, národnosti a národu. Esence je v tomto případě vlastní pouze dané kolektivitě. Esencialismus chápe identitu jako jev, který je jednotný, stabilní a ve společnosti plní integrační funkci. [Ferencová 2005]

¹ Identita není pouze analytickým konceptem sociálních věd, ale je přítomna a užívána v každodenním životě. Jak vědecký tak laický pohled se v chápání významu pojmu identita navzájem ovlivňují. [Jenkins 1996; Berger, Luckmann 1999]

² Označuje se také jako sociologický objektivismus nebo naturalismus.

³ Esenci můžeme chápat také jako pravou povahu věcí nebo jejich skrytou skutečnost.

2.2 Konstruktivismus⁴

Konstruktivismus se vytvořil jako opozice vůči esencialismu. Vymezuje se vůči univerzalistickým koncepcím lidských hodnot a lidského vědění a oproti nim zdůrazňuje, že „sociální svět není sociálnímu aktéru jako aktivnímu účastníkovi společenského života objektivně dán jako fakt, ale je neustále znovu, kontinuálně konstruován v procesu sociální interakce a sociální komunikace“ [Petrušek 1996: 524].

Identita je podle konstruktivismu utvářena v průběhu socializace, je konstruována a vyjednávána v sociálních interakcích probíhajících v určitém konkrétním kulturním a historickém kontextu [Calhoun 1994]. Na identitu tedy není názíráno jako na výraz bezčasé esence, ale jako na „proměnlivé vědění o jiných a o nás samotných – identita osoby není objeovávána, ale konstituována dynamickým procesem produkce vědění“ [Szaló, Nosál 2003: 18].

Jedním z významných představitelů sociálního konstruktivismu byli P.L. Berger a T. Luckmann. Ti ve své knize Sociální konstrukce reality [1999] prokázali, že „každé vědění je konstrukcí a tedy i sociální skutečnost jako obsah vědění je konstrukcí dvojího druhu – konstrukcí objektivní skutečnosti a konstrukcí subjektivní skutečnosti“ [Hubík 1999: 177]. Pro tyto autory je identita klíčový prvek subjektivní reality. „Chápu problém vytvoření totožnosti individua jako určitý dialektický proces, ve kterém hrají roli biologicko-fyziologické předpoklady individua, rozvoj jeho vědomí a společenské struktury a instituce.“ [Urbánek 1988: 108] Identita se vytváří v průběhu sociálních procesů, je nestabilní, proměnlivá a zůstává nesrozumitelná, pokud není umístěná v určitém světě. Povaha identity člověka má pluralitní charakter,⁵ což znamená, že se „vztahuje nejen k jednotlivcům, sociálním subjektům, skupinám, hodnotám, vzorcům, kulturám, ale také k různým událostem, fyzickému prostředí a různým hmotným objektům“ [Zich 2003: 21]. Identita je tedy chápána jako „simultánní existence mnoha kulturních světů v jednom člověku“ [Hlaváč 2004].

Podle Bergera s Luckmannem je dobré rozlišovat mezi sebe-identitami, které odkazují k formám sebepoznání osob utvářeného reflexivními diskursivními praktikami

⁴ Do tohoto směru se řadí symbolický interakcionismus (Cooley, Mead, Berger, Luckmann), fenomenologická sociologie (Schutz), etnometodologie (Garfinkel) a existencialistická sociologie.

⁵ Taková identita je založena na mnohosti vzájemně se překrývajících vztahů. „Plurální identitu tedy můžeme pochopit jako vztah. Identita (individua či sociální skupiny) je vždy vztahová, neboť je performována, vytvářena a konstruována ve vztazích k jiným identitám, jednotlivcům či skupinám, čímž je akcentováno současné obývání více světů a mnohost příslušností, jimiž je jedinec zapojen do vzájemně se křížících sociálních sítí: jakákoli identita tvářící se jako univerzální či prezentující se jako esenciálně ukotvená je tak deterritorializována a pluralizována.“ [Hlaváč 2004]

a typy identit, které odkazují k formám vědění utvářeného diskursivními praktikami budujícími typifikační schémata vztahující se k lidem obecně“ [Szaló, Nosál 2003: 16]. Sociální identity, neboli identity kolektivní, jsou pak „specifické typy identit, které typifikují osoby tak, že je vztahují ke kolektivitám“ [Berger, Luckmann podle Szaló, Nosál 2003: 16]. „Dochází ke společné shodě členů o podstatných rysech skupiny, o tom, kdo do ní patří a kdo nikoli, a co by skupina měla a neměla dělat.“ [Jandourek 2007: 105]

Esencialismus i konstruktivismus tedy rozlišují mezi osobní identitou jedince (sebe-identitou) a identitou kolektivní. Robert Jenkins [1996, 2000] také navrhuje rozlišovat mezi identitou kolektivní a individuální, zároveň ale poukazuje na to, že oba typy identity mohou být chápány podobně, protože obě identity jsou vnitřně sociální a procesy kterými jsou produkovány, reprodukovány a měněny jsou analogické. Tyto identity tedy vůči sobě nestojí v opozici, ale doplňují se.

Tam, kde bude identita zmíněna, budu vycházet z jejího konstruktivistického pojetí a nebudu striktně oddělovat identitu individuální od identity kolektivní, protože je chápu jako fenomény, které jsou ve vzájemném vztahu. Individuální identita totiž může být také hledána a prosazována prostřednictvím identit kolektivních.

2.3 Orientace v sociálním světě

Lidé mají potřebu vyznat se ve světě, ve kterém se zcela bez vlastního přičinění ocitli. Tato potřeba se projevuje napříč dějinami společností. V souvislosti s identitami je důležité uvědomit si, že „dějiny jsou vytvářeny lidmi s určitou identitou a zároveň v nich určité identity vznikají“ [Berger, Luckmann 1999: 171]. Co se však děje, pokud je dějinný vývoj nějakým způsobem změněn? „Lidé nemohou dostatečně a přijatelně uspokojit potřebu porozumění světu a vznikají těžkosti s přizpůsobením se prostředí, zvládnutím měnících se situací, s vybudováním pocitu vlastní identity.“ [Keller 2004: 34] Tato situace nastala na Hlučínsku a v Bolaticích několikrát.

V následující části se budu věnovat tomu, jak se Hlučínsko a Bolatice historicky vyvíjely, jak byli obyvatelé obce ovlivněni podstatnými historickými událostmi a jak tyto události poznamenaly, či nepoznamenaly jejich identitu.

3. Hlučínsko

Hlučínsko je část Moravskoslezského kraje, která se rozkládá mezi řekou Opavou a hranicí s Polskem na úseku mezi městy Opavou a Ostravou. Má téměř 72 000 obyvatel a jeho správní centrum se nachází v městě Hlučíně. [Ostravská 2002a] Z hlediska rozlohy (316 km²) je toto území celkem zanedbatelné, v moderních českých dějinách však představuje region se specifickou minulostí. „Toto specifikum nebylo dáno pouze tím, že hlučínské území (spolu s větší částí Slezska) bylo v roce 1742 odtrženo od zbytku České koruny, ale především tím, že se jako jediná částička této velké územní ztráty v roce 1920 za dosti zvláštních okolností vrátilo ke své mateřské zemi.“ [Myška 1995] Osudy zdejších lidí nenacházejí obdobu v žádném jiném koutě naší republiky.

Ze správního hlediska není Hlučínsko jednotným územím, tvoří ho obce okresu Opava a některé městské části Ostravy. Tak zvaná „Prajzská“ zahrnuje 34 sídel⁶ a její vývoj stejně jako vývoj podmínek života jejich obyvatel byl ovlivněn celou řadou různých činitelů. „Důležitou roli hrála zeměpisná poloha území, která způsobila, že Hlučínsko bylo místem, v němž se prolínalo několik národních společenství. Střetávaly se zde zájmy různých států, což mnohdy tragicky poznamenalo místní obyvatele. [...] Neméně důležitou roli hrálo silné náboženské cítění lidí a tradiční příklon k římskokatolickému vyznání.“ [Drozd 2000: 6]

Obec Bolatice se řadí k větším a starším obcím na Hlučínsku. Leží asi 12 km od Hlučina, 20 km od Opavy a 30 km od Ostravy, v jižní části Hlučínské pahorkatiny nedaleko hranic s Polskem. Pod bolatickou správou spadá osada Borová, vzdálená 2 km od obce. V bezprostředním okolí se nachází osada Albertovec a obce Dolní Benešov, Chuchelná, Kobeřice, Kravaře-Kouty a Štěpánkovice.

⁶ Antošovice, Bělá, Bobrovníky, Bohuslavice, Bolatice, Darkovice, Dolní Benešov, Hať, Hlučín, Hněvošice, Hošťálkovice, Chlebičov, Chuchelná, Kobeřice, Koblov, Kozmice, Kravaře, Lhotka, Ludgeřovice, Malé Hoštice, Markvartovice, Oldřišov, Petřkovice, Píšť, Rohov, Služovice, Strahovice, Sudice, Šilheřovice, Štěpánkovice, Třebom, Velké Hoštice, Vřesina a Závada. [Sdružení obcí Hlučínska 2008]

Obrázek 1: Vymezení Hlučínska v rámci Moravskoslezského kraje



Zdroj: mapy Google, zvýrazněno autorkou

Obrázek 2: Poloha Bolatic a Borové v rámci Hlučínska



Zdroj: mapy Google, zvýrazněno autorkou

4. Historie obce Bolatic

Historie Bolatic, stejně jako celého Hlučínska, je velmi bohatá a pestrá. „Vedle období klidu a pokojného rozvoje v ní ale často dominují spory o moc a území, války a lidské utrpení.“ [Drozd 2000: 6]

4.1 Nejstarší osídlení

Hmotné památky dokládají skutečnost, že lidská obydlí vyrůstala na území Bolatic od pradávných dob. Svá přechodná bydliště zde zakládali neolitictí zemědělci od druhé poloviny 6. tisíciletí do poloviny 5. tisíciletí př. n. l., potvrdila se také přítomnost „lidu popelnicových polí“ z počátku 1. tisíciletí př. n. l., vliv keltských kmenů okolo roku 400 př. n. l. a vlna germánského osídlení počátkem našeho letopočtu. Koncem 5. století n. l. se na území obce dostaly slovanské kmeny. [Malohlava 1960, Drozd 2000]

V dalších několika staletích prameny o historii Bolatic mlčí. Pokud zde žili lidé, jejich osudy byly určovány celkovým mocenským vývojem. V 10. století zde zasahovala říše českých knížat, v 11. století v důsledku bojů mezi Přemyslovci tato říše zeslábla a Hlučínsko bylo stejně jako celá Morava ovládnuto polskými Piastovci. V polovině 11. století Přemyslovci získali svůj vliv zpět a udrželi si jej až do roku 1306. V letech 1203 až 1318 tedy bylo území Hlučínska součástí markrabství moravského.⁷ [Malohlava 1960, Drozd 2000, Plaček 2000, Ostravská 2002a] V tomto období pak má původ první písemná zpráva o Bolaticích.

4.2 První písemná zmínka o Bolaticích a vývoj obce do roku 1741

„První ověřená zpráva o Bolaticích pochází z roku 1250, kdy papež Inocenc IV. ve svém listu potvrzuje, že statek Bolatice náleží k majetku cisterciáckého kláštera na Velehradě.“⁸ [Drozd 2000: 11] Doložený původ obce tak spadá do rušného období velké vnější kolonizace v době vlády krále Václava I. Spolu s kolonizací docházelo

⁷ Podle Plačka [2000] si proto obyvatelé tohoto území ještě po celá další staletí říkali Moravci.

⁸ „V listině o založení farnosti Bolatice z 12.8. 1785 se uvádí, že již v roce 1198 patřil statek Bolatice velehradskému cisterciáckému klášteru. Tento údaj však není ničím doložen. [...] Přesto se však lze domnívat, že statek opravdu existoval již před rokem 1250 a Bolatice tedy patří k nejstarším obcím Hlučínska.“ [Drozd 2000: 11]

k rozmachu zemědělské výroby, nastal rozvoj důlního podnikání, uskutečnila se mincovní reforma a mohutněl dálkový obchod. Těžba stříbra a rozšiřování výměry obdělávané půdy se staly základem hospodářského rozkvětu. [Drozd 2000, Semotanová 2002] Dále docházelo ke vzniku nových měst a vesnic, což bylo potvrzením úspěchů a zároveň impulsem pro posilování hospodářských pozic. „Církev [...] hledala pro své mocenské ambice hospodářskou základnu a zapojovala se do tehdejší hospodářské konjunktury v českém království. Pro církevní řády bylo zakládání nových osad zdrojem stálých příjmů, přičemž se zaměřily na kolonizaci a kultivaci nových, zvláště pak pohraničních území.“ [Drozd 2000: 11] Počáteční rozvoj obce Bolatice v polovině 13. století se tedy odehrával zcela v rámci procesů, které byly určující pro vývoj českého státu v tomto období. Na začátku 14. století se vazby s Moravou začaly rozvolňovat. Došlo k odklonu opavského knížectví, jehož součástí bylo také území Hlučínska, směrem ke Slezsku. [Plaček 2000, Ostravská 2002b]

Období husitství poznamenalo celou zemi. Zanikly mnohé vesnice, byly ničeny kláštery, vypálena řada měst a přerušeno osídlování nových území. [Semotanová 2002] Přestože území Slezska bylo stranou od hlavního dění v Čechách, došlo i zde k velkým změnám, zejména ve vlastnictví církevních statků. Jak píše Drozd [2000], majetkovou držbu velehradských cisterciáků a Bolatice v té době získal Jindřich z Děhylova, nárok na ni si činili také Otík z Rohova nebo Čuta ze Šimonic. Okolo roku 1466 byly Bolatice dány do zástavy opavským vévodům Viktorínovi a Jindřichovi, synům českého krále Jiřího z Poděbrad. V roce 1520 je pak jako zástavu získal Jindřich Donát z Velké Polomi. V Bolaticích v té době existovalo dědičné fojtství se svobodným dvorem a rybníkem, které nepodléhalo zástavnímu držiteli Bolatic. Mezi zástavními majiteli a majiteli svobodného fojtství docházelo k vleklým sporům, které skončily tím, že se Bolatice dostaly do držení panského rodu Tvorkovských z Kravař.

Důležitým mezníkem se stal rok 1526, kdy v bitvě u Moháče padl Ludvík Jagellonský. Protože neměl nástupce „na trůn Přemyslovců, Lucemburků a Jagellonců usedl Habsburk, Ferdinand I. Habsburský“ [Hora-Hořejš 1997: 445-446]. Následující období se pak vyvíjí v souvislosti s vládou Habsburků. Významnou událostí se stala třicetiletá válka a následná etapa dlouhodobého zacelování ztrát a hospodářské obnovy. [Hora-Hořejš 1998]

V roce 1536, nedlouho po nástupu Habsburků na český trůn, využil velehradský klášter příznivé situace a získal od krále Ferdinanda I. právo na vyplacení Bolatic ze zástavy. Díky tomu v roce 1554 obec přešla do jeho správy. Definitivní návrat

do majetku kláštera však přinesla až porážka českého stavovského povstání v bitvě na Bílé hoře roku 1620. [Drozd 2000] Během třicetileté války pak Bolatice, stejně jako většina vesnic na Hlučínsku, utrpěly velké ztráty. Po překonání krize, způsobené následky války, došlo k rozkvětu bolatického statku. Zasloužil se o to především Kristián B. Hirschmentzel. Za jeho působení se obec začala rozvíjet a zvelebovat. „O schopnosti bolatického dvora poskytnout pohostinství i nejvzácnějším hostům svědčí mimo jiné i skutečnost, že opavský zemský sněm svěřil do péče bolatického správce polského krále Jana III. Sobieského, jenž tudy se synem projížděl v roce 1682 na svém tažení proti Turkům, kteří v té době obléhali Vídeň.“ [Drozd 2000:14]

Na počátku 18. století se v Bolaticích rozvíjela především stavitelská činnost. V roce 1724 byla dokončena stavba kostela, který je zasvěcený svatému Stanislavu, polskému patronovi, právě na památku toho, že Bolatice navštívil polský král Jan Sobieski. Roku 1729 byl dokončen ranně barokní zámek s kamenným portálem, který sloužil pro důstojné bydlení proboštů. V tomto období vznikla také barokní kaple panny Marie a barokní kaple svatého Jan Nepomuckého. [Drozd 2000]

Podle Myšky [1995], Plačka [2000] i Semotanové [2003] se nová etapa hlučínských dějin začala odvíjet v polovině 18. století. Slezsko bylo v té době stále součástí habsburské říše a nástup Marie Terezie na vídeňský císařský trůn se stal záminkou k vyvolání rakousko-pruského válečného konfliktu. V prosinci roku 1740 pruský král Fridrich II. se svým vojskem překročil hranice Slezska, aby uplatnil své nároky na tuto zemi.

4.3 Přelomový rok 1742 a následná Pruská éra

První Slezská válka dopadla v neprospěch Marie Terezie a na základě mírové smlouvy z 28. července 1742 připadlo Fridrichu II. Kladsko, Dolní Slezsko a Horní Slezsko s výjimkou knížectví Těšínského, města Opavy a oblasti na pravé straně řeky Opavy. Mezi územím, které připadlo Prusku se tedy nacházela i polovina knížectví Opavského – dnešní Hlučínsko. Následovalo období válek, ve kterém se Marie Terezie pokusila získat ztracené území zpět. Boje, které trvaly až do roku 1763, ale výsledek nezměnily. [Malohlava 1960, Kolektiv 1992, Plaček 2000, Semotanová 2003]

Nové státní uspořádání, které bylo zavedeno na území Pruska, lze označit pojmem osvícenský absolutismus. Je to „typ absolutní monarchie, který se projevoval

širokou státní reformní činností s cílem upevnit státní moc a autoritu. Zároveň usiloval o ekonomický vzestup a o rozvoj moderní vědy a kultury.“ [Semotanová 2003: 14] Toto uspořádání nebralo ohledy na dřívější poměry a způsobilo řadu změn jak ve sféře politické, tak v hospodářském a kulturním životě.

„Na obsazeném území byla zavedena pruská správa, která měla vojenský charakter. [...] Bylo odstraněno české úřadování a nahrazeno německým. [...] Byly zřízeny nové zákony a došlo k omezení osobních svobod. Omezené bylo také volné nakládání s majetkem, docházelo i k omezování pohybu mimo zemi a stěhování se ze země.“ [Plaček 2000: 9]

Nová hranice rozdělila tehdejší opavské a krnovské knížectví a nebrala ohled ani na hranice olomoucké diecéze. Dětila některá panství a vsi. Kvůli vzniku nové hranice bylo Hlučínsko „odtrženo od nejbližších měst (Opava, Ostrava) a ocitlo se na periferii Pruského Slezska.“⁹ [Plaček 2000: 10] Silný zásah do hospodářství představovalo přeložení tradiční obchodní cesty na pravou stranu řeky Opavy. Proto, že Slezská provincie byla takto odloučena od důležitých obchodních sítí, došlo k poklesu v ekonomické prosperitě tohoto území. Značné zásahy do hospodářské struktury a izolovanost Hlučínska pak přivodily i změny sociální. [Plaček 2000]

Po připojení Hlučínska k Prusku byl změněn obvod hlučínského děkanátu i samotné hlučínské farnosti. „Protože téměř celý soukromý a společenský život se tehdy odehrával podle scénáře katolické církve, přinesly tyto změny zásah do původních tradic.“ [Plaček 2000: 10] Záležitostí církve bylo také školství, které se připojením k Prusku stalo záležitostí státu. Školské reformy však výrazně přispěly ke zlepšení vzdělanosti v oblasti Hlučínska.

Změny nastaly také z jazykového hlediska. V převážné části Hlučínska se mluvilo moravsky,¹⁰ ale po jeho připojení k Prusku začalo docházet k procesu odnárodňování a germanizace obyvatel, který trval téměř 180 let.¹¹ „Čeština, respektive moravština byla vytlačena z úřadů a držela se jen v kostelech a na školách. Mezi lidmi se tradovalo, že němčina je potřebná pro pány, nikoliv pro prostý lid, a proto se moravština udržela také v domácím prostředí.“ [Plaček 2000: 10] Odpor proti němčině

⁹ To, že se Hlučínsko stalo okrajovým pohraničním územím se spolu ve spojení s náboženskými a národnostními poměry projevilo jako činitel izolacionismu obyvatelstva. „Do tohoto období pak sahají kořeny označení obcí a jejich obyvatel, kteří připadli k Prusku – ‚prajzáci‘ a těch, kteří byli poddanými rakouských císařů – ‚čisaraci‘.“ [Drozd 2000: 17]

¹⁰ Moravština je nářečí češtiny, pro kterou bylo charakteristické velké množství polonismů a germanismů.

¹¹ „Germanizace vyvolávala sociální a politický neklid ve vrstvách těch, kteří byli postiženi, a indukovala ve slovanských menšinách proces národnostní sebeidentifikace ještě před vlnou občanských revolucí 1848/49.“ [Ostravská 2002a: 17]

byl i nábožensky motivovaný, jako odpor proti řeči vládnoucího národa. To bylo dáno tím, že Prusko bylo převážně protestantské, ale na Hlučínsku stále převažovala katolická víra. Moravština však neprocházela přirozeným vývojem a postupně se začala projevovat jako strnulá instituce. Ani snahy o povznesení českého jazyka se nemohly na Hlučínsku kvůli novým poměrům prosadit, a proto se němčina pomalu stávala běžnou řečí. Celá mocenská řídicí a informační síť byla založena na základech německého jazyka. [Plaček 2000]

Bolatice byly zasaženy všemi událostmi, které se odehrály od roku 1742, ale v plné míře se dopady pruského záboru projeví až později. To souvisí s jejich příslušností k majetku velehradského kláštera, který je vlastnil i po rozdělení Slezska. Dne 27. září 1784 byl však velehradský klášter zrušen a později byly Bolatice prodány bratrům baronům Eugenovi a Aloisovi Hennům z Henneberku. Noví majitelé pak 3. června 1786 založili osadu Heneberky.¹² Henneberkové drželi Bolatice téměř čtyřicet let, ale v roce 1822 byly prodány knížeti Eduardu Lichnovskému, který je připojil k fideikomisnímu panství v Chuchelné. [Drozd 2000]

Za vlády Fridricha Viléma IV. došlo v Prusku k proměnám tehdejších poměrů. Revoluční rok 1848 přinesl průlom v postavení venkovského obyvatelstva. Docházelo k likvidaci posledních zbytků feudální závislosti. Jedním z důsledků bylo zrušení nevolnictví a roboty. Lid se stal svobodným a volným. Mnozí Hlučíňané díky tomu začali odcházet za prací do Horního Slezska, Německa a Ostravy. Tato možnost se ovšem zároveň stala předpokladem pro další odnárodňování hlučínského obyvatelstva. [Drozd 2000, Plaček 2000, Ostravská univerzita 2002a] To, že i po revoluci nabyl převahy král a krajně konzervativní kruhy znamenalo, že „na jedné straně byl tento (hlučínský – pozn. autorky) lid odsouzen k politickému mlčení, na straně druhé, že dosavadní poměrně příznivé postavení [...] Moravců, jakož i katolické církve, zůstalo v Pruském Slezsku zachováno.“ [Plaček 2000: 16] Obecně tak 40. až 60. léta 19. století znamenala na Hlučínsku jak pro katolickou církev, tak pro Moravce „zlatý věk“. „Soudilo se, že náboženství a národnost patří k sobě a že jakékoliv násilné změny v těchto dvou oblastech jsou nejjistější cestou k revolučnímu radikalismu.“ [Plaček 2000: 16]

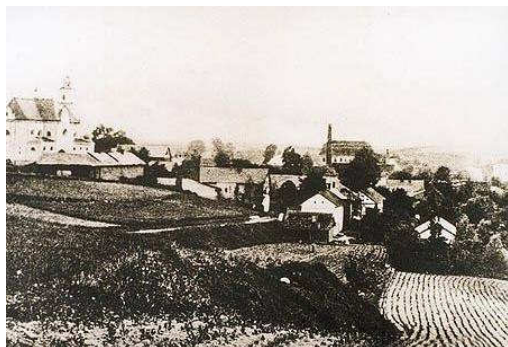
Zlom přineslo období 70. let 19. století, po prusko-rakouské válce (1866) a prusko-francouzské válce (1870-1871). V obou případech Prusko porazilo své soupeře,

¹² Tato osada byla v roce 1893 připojena k Bolaticím a od roku 1949 se nazývá Borová.

což znamenalo nepříznivý posun v postavení a užívání českého jazyka na Hlučínsku. „Prusko se přetvořilo v mohutnou německou říši a kancléř Bismarck zahájil roku 1871 otevřený boj proti opozičním silám v zemi, zvláště proti katolické církvi. Protože ‚Moravci‘ na Hlučínsku byli převážně katolického vyznání, postihla také je tíha tohoto kulturkampfu.“ [Myška 1995] Vznikem německého císařství začala poslední etapa germanizace obyvatel Hlučínska. Svou roli v tomto směru sehrál také fakt, že mnoho Hlučičanů odcházelo do vnitrozemí Pruska za prací, jako zedníci, podomní obchodníci nebo sezónní pracovníci. Díky tomu se do popředí dostala němčina a moravský jazyk ztrácel na významu. „[...] většina z obyvatel již ztratila povědomí o dřívější spojitosti s českým prostředím. Lidé sami se považovali za poddané pruského krále a německého císaře [...].“ [Drozd 2000: 21] „Tak se v průběhu druhé poloviny 19. a na počátku 20. století prosadila z historických alternativ zapojení širokých vrstev občanů Hlučínska do politického vývoje ta, která směřovala k splynutí se státně politickým národem pruským.“ [Myška 1995]

Podle Plačka [2000: 7] pruská éra „představovala na Hlučínsku dobu osmi až devíti generací a byla vyplněna převratnými změnami v oblasti hospodářské, politické i národotvorné. Zasáhla hluboko do života Hlučičanů a zanechala v něm trvalé stopy.“ Tato éra skončila 28. července 1914, kdy vypukla první světová válka.

Obrázek 3: Bolatice (1914)



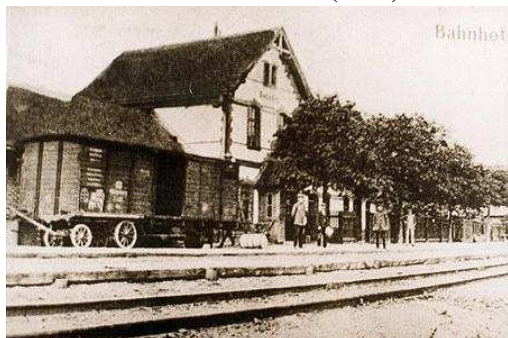
Zdroj: OÚ Bolatice

Obrázek 4: Křeménky (1914)



Zdroj: OÚ Bolatice

Obrázek 5: vlakové nádraží (1914)



Zdroj: OÚ Bolatice

Obrázek 6: kostel (1918)
s Bolalitz



Zdroj: OÚ Bolatice

4.4 První světová válka, připojení k ČSR

První světová válka zpusťovala celou Evropu, otrásla všemi hodnotami a narušila starou sociální skladbu. Zasáhla do všech oblastí lidského života a podmínila dalekosáhlé politické, hospodářské, územní, národnostní a společensko-kulturní proměny. Závěr války byl spojen s rozsáhlými změnami, které významně poznamenaly poražené země. Rozpadaly se celé státy a jiné výrazně měnily své hranice. Národy, které žily na území Rakousko-uherské monarchie si vytvořily vlastní, tzv. nástupnické státy. [Kolektiv 1992, Pokorný 1994, Kuklíkovi 2002, Ort 2004] Tak vznikla také Československá republika, která „představuje krátkou, ale svébytnou etapu historického vývoje. Roku 1918 vznikl zcela nový státní útvar, který na jedné straně převzal mnohé starší struktury, na druhé straně vytvářel nový rámec pro vývoj politický, hospodářský, kulturní i společenský.“ [Semotanová 2003: 44] Těžké období prožívalo i samotné Německo. Poválečné revoluční dění přispělo ke zrušení monarchie a vzniku republiky. Vítězné mocnosti pak uložily ve Versailles Německu vysoké válečné náhrady, vojenská omezení a zbavily ho i některých území. To se týkalo také Hlučínska, které v roce 1920 připadlo nově vzniklé Československé republice. [Drozd 2000, Kuklíkovi 2002, Ostravská univerzita 2002a]

Důvody československé vlády pro připojení Hlučínska ke svému území adresované Versailleské konferenci se opíraly vedle hospodářských a strategických důvodů hlavně o skutečnost, že místní obyvatelstvo je slovanského původu, a že se prokazatelně hlásí k moravštině jako ke svému mateřskému jazyku. „Protože se tehdy mateřský jazyk uznával za hlavní znak národa, pokládali se pruští Moravci za nedílnou větev českého národa.“ [Plaček 2000: 35] Versailleská konference tyto důvody akceptovala a Německo se tak muselo vzdát Hlučínska ve prospěch Československa. [Plaček 2000, Vykoupil 2000, Ostravská 2002a]

Na první pohled se celá situace „znovupřipojení“ může jevit jako bezkonfliktní. „Připojení Hlučínska k Československu a odpojení od dosavadní vlasti – Německa – přineslo tomuto regionu a jeho obyvatelům na jedné straně šanci spojit se s původním národním kmenem, na straně druhé však také mnoho nových problémů.“ [Plaček 2000: 33] Hlučínsko prodělalo v rámci Pruského Slezska zcela odlišný vývoj od českých zemí a jeho obyvatelstvo bylo díky modernímu nacionalismu integrováno do nově se tvořícího německého národa, s nímž se v podstatě ztotožnilo. „Před rokem 1920 bylo celkové smýšlení obyvatelstva na Hlučínsku německé. Hlučíňané o sobě říkali, že jsou

Moravci, smýšlením ale byli Němci. Hlásili se ke své moravské mateřské řeči, ale používali ji jen v rodině a kostele, kdežto na úřadech a ve školách mluvili německy.“ [Plaček 2000: 35] I když si obyvatelstvo podrželo svůj jazyk a své tradice, bylo silně ovlivněno pruským životním stylem, změnilo nejen svou politickou orientaci, ale také vztah ke své výchozí mateřské zemi. Problematicky se projevila také katolická víra obyvatelstva. Na stranu nové státní moci se nepostavilo katolické duchovenstvo, které mělo na Hlučínsku silný vliv a které požadovalo právo na sebeurčení. [Myška 1995, Plaček 2000] Lidé se tedy necítili jako součást českého národa a připojení přijímali s nedůvěrou. Po prvních oficiálních zprávách o připojení Hlučínska k Československu proto byla na jeho území rozšířena proněmecká kampaň a během celého období první republiky byla tato oblast oblastí neklidu. Lidé zde totiž neměli takové pracovní příležitosti a existenční jistotu, jakou měli v předchozím státě. [Plaček 2000, Nyklová 2008] „Realizací závěrů Versailleské mírové smlouvy, tj. předáním Hlučínska nově vzniklému československému státu, vznikl problém začlenění, který jsme si navykli označovat jako hlučínskou otázku.“ [Myška 1995]

Vládní nařízení z roku 1920 připravilo v mnoha směrech mimořádné podmínky zejména v otázce obecní samosprávy, v oblasti školství, v užívání jazyka a kultuře. Hlučínsko se stalo samostatnou správní jednotkou, byl zřízen správní okres Hlučín. Do hlučínských vesnic s novou státní správou vstoupily také nové poměry. „Dělalo se vše pro to, aby česká kniha, české slovo a česká škola probudily Hlučínsko ,ze staletého spánku k novému národnímu životu‘.“ [Plaček 2000: 46]

Podle Drozda [2000] se také život lidí v Bolaticích odehrával v souvislosti s vládním nařízením. V roce 1924 byla v obci založena Matice slezská pro osvětu a povznesení lidu. V roce 1926 začala výstavba školy na Heneberkách a v roce 1929 byla zřízená státní škola také v Bolaticích. Od poloviny 20. let se datují počátky ochotnického divadla a souborů, které se zajímají o hlučínský folklór. Významnou událostí tohoto období se stalo mimo jiné také úmrtí knížete K.M. Lichnovského v roce 1928.

Koncem 20. let do života lidí zasáhla především světová hospodářská krize. Prudce klesla výroba ve všech odvětvích, rostla nezaměstnanost a snižovala se životní úroveň. [Kolektiv 1992, Ort 2004] Krize postihla také ČSR a její dopad se projevil i na Hlučínsku, které bylo zvláště citelně postiženo. Až na dva kamenouhelné doly v Petřkovicích a několik malých závodů bylo totiž Hlučínsko bez většího průmyslu. Jak píše Drozd [2000] a Plaček [2000], doly prodělaly odbytovou krizi provázenou

omezováním těžby a propouštěním horníků. Hospodářský pokles se projevil také ve stavebnictví a výrazně tak zasáhl poměrně velkou část hlučínských rodin, jejichž živitelé v těchto oborech pracovali. Proto docházelo k omezování možností nalezení obživy doma, v nejbližším okolí nebo mimo hlučínský okres. Velký počet nezaměstnaných¹³ si jen těžce mohl najít v nejbližší době jinou práci. Všechny zmíněné skutečnosti pak vedly ke snaze lidí nalézt práci v Německu. Tomu se již od roku 1932 dařilo snižovat podíl nezaměstnanosti a mohlo tak přijímat cizí pracovní síly. Díky zájmu o dělníky a sezónní pracovníky a proto, že se Československu zatím nepodařilo vyprostit z hospodářské krize rostl počet lidí, kteří do Německa za prací odešli. V tomto státě však došlo v období krize k výrazným vnitropolitickým změnám, které vynesly k moci Adolfa Hitlera a v duchu záměrů a cílů Německa, bylo vedeno působení také na obyvatele Hlučínska, kteří zde pracovali. Mnozí z nich uvěřili propagandě henleinovců a naděje na lepší život spojovali s připojením k této zemi. [Drozd 2000, Plaček 2000, Ort 2004] „Hlučínsko se v meziválečném období stalo oblastí napětí, kde hospodářských obtíží a nedostatečně rozvinutého národnostního vědomí využily německé iredentistické organizace.“ [Ostravská 2002a: 101] Hospodářská krize tak měla svůj podíl na úspěchu německého nacismu a henleinismu v této oblasti.¹⁴ [Drozd 2000, Kárník 2003]

V druhé polovině 30. let se Československo připravovalo na možný válečný konflikt. „Republika se hlásila ke ‚světu, bezpečnému pro demokracii‘, ale zároveň byla obklopena sousedními státy, které právě tuto ideu napadaly. Pro jejich hlavního mluvčího Adolfa Hitlera se stala pověstným zplozencem ‚versailleského systému‘¹⁵ a tento ‚nepřirozený útvar‘ mu vadil [...] v realizaci soudobé německé rozpínavosti.“ [Gebhart, Kuklík 2004: 6] Hitler požadoval odstoupení pohraničí Československa, kde žilo převážně německé obyvatelstvo Německu. [Vykoupil 2000, Gebhart, Kuklík 2004] V roce 1938 pak přistoupil Hitler k realizaci svých plánů. „29. září 1938 se sešla v Mnichově konference zástupců velmocí [...] k jednání o německých požadavcích. Byla podepsána dohoda, která plně akceptovala německé představy. Československo, jehož zástupci nebyli k jednání přizváni, bylo donuceno diktátem evropských velmocí

¹³ V roce 1930 bylo na Hlučínsku 1329 nezaměstnaných, v roce 1933 to již bylo téměř 4000 nezaměstnaných osob a v roce 1938 pak 7000 nezaměstnaných. [Plaček 2000]

¹⁴ Dokreslují to i výsledky voleb z roku 1935, kdy 73,5 % voličů z Hlučínska dalo hlas německým nacionalistickým stranám. [Plaček 2000]

¹⁵ „Poražené státy (z první světové války) versailleský systém pokládaly za nespravedlivý a úpravu jeho podmínek si často neuměly představit jinak než prostřednictvím nového konfliktu.“ [Gebhart, Kuklík 2004: 5]

odstoupit své pohraničí Německu.“ [Kolektiv 1992: 188-189] Výsledky této konference znamenaly přesun Československa do mocensko-politické a hospodářské sféry nacistické říše. [Ostravská 2002a, Průcha a kolektiv 2004] Hlučínsko však „nebylo přiřčeno ani k Sudetům, ani k Protektorátu Čechy a Morava, ale stalo se přímou součástí Velkoněmecké říše jako tzv. Altreich.¹⁶“ [Nyklová 2008] „V rámci tzv. pátého pásma bylo obsazeno německým vojskem a výkonu správy se ujal ratibořský landát.“ [Gawrecki 2003: 371] Samostatné Československo přestalo po dvou desetiletích existovat. Na podzim roku 1939 vypukla druhá světová válka.

Obrázek 7: Bolatice (1930)



Zdroj: OÚ Bolatice

Obrázek 8: Bolatice (1930)



Zdroj: OÚ Bolatice

4.5 Druhá světová válka, poválečné období (1945 - 1948)

Na Hlučínsku se nejvýznamněji válečné dění projevilo v tom, že místní muži odcházeli na frontu. Protože toto území bylo připojeno k říši jako Altreich, museli muži jako říšští občané bojovat v německé armádě. Řada z nich se již z války nevrátila domů. Starost o rodinu a její zabezpečení tak zůstávala na ženách. [Drozd 2000, Gawrecki 2003, Nyklová 2008] Kvůli válečnému stavu byly také na Hlučínsku zlikvidovány české školy. Český kulturní život zde neexistoval. Veškeré dění bylo úzce spjato s nacistickou propagandou. [Plaček 2000, Gawrecki 2003]

Od září 1944 dochází k postupnému osvobození země, které lidé vítali s nadšením. „Nepřipouštěli si ale, že za osvobození na ‚sovětský způsob‘ budou muset i zaplatit.“ [Kuklíkovi 2002: 121] Poválečná Československá republika nebyla obnovena ve své původní podobě, jakou měla před zářím 1938. Bývalá Podkarpatská

¹⁶ Altreich (Stará říše) je označení, které bylo používáno v letech 1938-1945 pro území připojené k Třetí říši. Na tomto území platila všechna práva a povinnosti říšských občanů.

Rus byla připojena k Sovětskému svazu, docházelo k odsunu Němců za hranice republiky a v nové vládě obsadili klíčová místa komunisté. [Pokorný 1994]

Bolatice byly osvobozeny v rámci Ostravské operace v noci z 16. na 17. dubna 1945 vojáky 4. ukrajinského frontu sovětské armády a příslušníky samostatné 1. československé tankové brigády. Osvobozovací akce však byly provázeny násilím a daň, kterou obec zaplatila válce, byla velmi vysoká. Bolatice byly zničeny z 80 % a vedle materiálních škod to byly velké ztráty na lidských životech a zdraví. [Drozd 2000, Plaček 2000]

Obrázek 9: Bolatice (10.10. 1938)



Zdroj: OÚ Bolatice

Obrázek 10: Bolatice (1945)



Zdroj: OÚ Bolatice

Po roce 1945 se celé Hlučínsko již natrvalo vrátilo k území Československa. „Do válkou poznamenaných obcí se pomalu vracel život, ale sociální a zdravotní poměry nebyly dobré. Lidé trpěli nedostatkem potravin, nemocemi, ale i obavami z nejisté budoucnosti. Chybělo šatstvo a základní vybavení, o které přišly mnohé rodiny po přechodu fronty nebo při předchozím leteckém bombardování či dělostřelecké palbě.“ [Plaček 2000: 101] Velké množství lidí nemělo kde bydlet, domy byly zničené, vyhořelé či vyrabované. Mnohé problémy byly umocněny tím, že postižené rodiny zůstaly bez jakýchkoliv finančních prostředků i bez svých živitelů. [Drozd 2000, Plaček 2000]

„Druhá světová válka svým průběhem i svými důsledky do značné míry určila tvář světa druhé poloviny 20. století. Nezabavila jej však řady problémů, které po sobě zanechal již předchozí světový konflikt.“ [Kuklíkovi 2002: 111] Na Hlučínsku se v této době opět vynořil tzv. hlučínský problém, jehož „jádrum bylo určování národnosti a státní příslušnosti u značné části hlučínského obyvatelstva, na němž závisely další životně důležité skutečnosti, jako bylo zásobování, konfiskace majetku nebo odsun Němců.“ [Gawrecki 2003: 424] Bylo problematické rozeznat, kdo je Čech a kdo

Němec. Bezprostředně po skončení války převládaly v místních politických kruzích tendence pokládat téměř všechny rodáky z Hlučínska za Němce. „Nikoho tehdy nezajímalo, že rodilí Hlučíňané ztratili v říjnu 1938 automaticky československou státní příslušnost a stejně automaticky získali německou.“ [Plaček 2000: 105] Tento názor se však postupem času změnil. Drozd [2000], Plaček [2000] i Gawrecki [2003] se shodují na tom, že celkem bylo z Hlučínska odsunuto necelých 3 tisíce Hlučíňanů, kteří byli za Němce uznáni, a že odsun Němců se tak Hlučínska dotkl jen v minimální míře. Z Bolatic bylo odsunuto 20 osob.

V Bolaticích a na celém Hlučínsku se v dalších letech postupně zlepšovala hospodářská a sociální situace. Docházelo k odstraňování válečných škod a zajištění normálního chodu života. Rekonstruovaly se poškozené budovy, školství se dostávalo do normálních kolejí¹⁷ a ke slovu se dostávala i kultura a osvěta. V obcích byly zřizovány místní knihovny, zakládaly se osvětové a lidové školy, v nichž se mládež seznamovala se základy českého jazyka. Začaly se zakládat pěvecké a divadelní kroužky, pozornost se věnovala zvykům a tradicím. Vznikaly tělovýchovné a sportovní jednoty i jiné společenské a zájmové spolky. [Drozd 2000, Plaček 2000]

Hospodářská krize, válka a fašistický útlak spolu s poválečným strádáním vyvolaly v Evropě radikalizaci, která se projevila politickým posunem doleva. Tento posun se projevil také v ČSR. V roce 1946 významně ovlivnily další vývoj československé společnosti výsledky voleb: nejsilnější stranou se stala Komunistická strana Československa. Země se stala součástí sféry vlivu Sovětského svazu. [Mencl 1990, Fialová 1998, Ort 2004]

4.6 Vývoj v letech 1948 - 1989

Únor 1948 přinesl pro celou Československou republikou naprosto novou situaci spočívající v nastolení totalitního politického režimu spojeného s utvrzováním centralismu ve všech sférách života společnosti. Následovala radikální transformace ekonomické, sociální i politické oblasti. Došlo k likvidaci soukromého sektoru v průmyslu a ve službách, kolektivizaci zemědělství, odtržení od světových trhů a

¹⁷ „Ve školách se z počátku procvičovala především česká výslovnost, protože děti češtinu neovládaly. [...] Za nacistické okupace se na Hlučínsku mluvilo nářečím doma jen skrytě a většina žáků [...] po celou dobu svého života spisovnou češtinu vůbec neslyšela.“ [Plaček 2000: 114]

trendů, přetržení kulturního vývoje, úpadku školství aj. [Ostravská 2002a, Semotanová 2003, Cuhra 2006]

Jak píše Plaček [2000], na Hlučínsku v 50. letech došlo k nucenému přechodu zemědělců a řemeslníků do řízených struktur, nastal pohyb obyvatelstva za prací a do nových sídlišť mimo Hlučínsko, pokračovalo počesťování obyvatelstva. Problémem se stal tradiční příklon zdejších lidí k náboženství a katolickému vyznání, který je dostal do rozporu s vládnoucí komunistickou stranou.¹⁸

Obrázek 11: zámek (1950)



Zdroj: OÚ Bolatice

Obrázek 12: Bolatice (1961)



Zdroj: OÚ Bolatice

V roce 1960, zároveň se vznikem Československé socialistické republiky, končí čtyřicetiletá éra okresu Hlučín, jehož obce byly začleněny do nového okresu Opava a do města Ostravy. „Mělo se za to, že likvidací hlučínského okresu přestane existovat Hlučínsko a tím i jeho specifické problémy.“ [Plaček 2000: 134] „Postupně se prosadila marxistická koncepce tzv. socialistického vlastnictví, která každou identifikaci s historickým celkem odsoudila jako buržoazně nacionalistickou úchylku. [...] Povědomí o Slezsku (tím pádem i o Hlučínsku – pozn. autorky) se vytrácelo a nebylo nahrazeno jinou identifikační hodnotou, který by vytvářela a fixovala vztah obyvatel k regionu.“ [Ostravská 2002a: 32-33] Docházelo k rozrušování dosavadního způsobu života Hlučíňanů a jejich začleňování do jednotné centrálně a totalitně řízené společnosti.

V první polovině 60. let došlo k částečnému uvolnění totalitního režimu a k probuzení občanské společnosti. Rozvíjela se činnost různých organizací, svazů a spolků, veřejně se stále více projevovaly nekomunistické strany a církve. „Kroky nového vedení, vedoucí k uvolnění ovzduší, aktivizaci politického a spolkového života

¹⁸ Na školách zde byl zkoumán a hlídán počet dětí docházejících do náboženství a v mnoha případech došlo i k různému stupni administrativních zásahů, zvláště při volbě studijních oborů. [Plaček 2000]

a zrušení cenzury [...] vyvolaly obavy vedení ostatních komunistických stran sovětského bloku.“ [Ort 2004: 228] Reformní hnutí v KSČ i ve společnosti vyvrcholilo v roce 1968. V srpnu téhož roku však bylo násilně potlačeno intervencí ozbrojených sil Varšavské smlouvy. Tato porážka a „[...] následující tvrdá sedmdesátá a osmdesátá léta sovětské okupace a tzv. normalizace způsobily, že stagnace civilizačního a kulturního vývoje se stala základní tendencí národního vývoje.“ [Mlčoch, Machonin, Sojka 2000: 108] Normalizační akty přinesly pro lidi ztrátu posledních iluzí o možnosti změnit neperspektivní systém. Každodenní život poznamenal nedostatek možností seberealizace obyvatel. Nucená pasivita vyústila v určitém návratu zpět k rodině a přátelům. [Fialová 1998, Semotanová 2003, Ort 2004, Cuhra 2006]

Mimo výše uvedeného dění na Hlučínsku, kterým byly Bolatice zasaženy, jsou v tomto období pro obec charakteristické také stavební práce a rekonstrukce. Bylo postaveno velké množství rodinných domů, nová základní i mateřská škola, zdravotní středisko, koupaliště, kulturní dům, autobusové nádraží a nákupní středisko. Rekonstrukcí prošly budovy místního národního výboru, pošta, knihovna i kostel. Vzniklo zde zemědělské družstvo a průmyslová provaznická výroba (dnešní závod Lanex a.s.), díky čemuž došlo k rozšíření počtu pracovních příležitostí nejen pro občany obce, ale i pro obyvatele okolních vesnic.

Od druhé poloviny 80. let byl ve společnosti stále zřetelnější sociální pohyb. Podle Gawreckého [2003: 470] k tomu kromě obecných politických změn v sovětském bloku přispívaly i další komponenty – „větší informovanost o okolním světě i vnitřních, stále vlivnějších opozičních proudech, nespokojenost s dosavadními výsledky ‚společenské smlouvy‘ mezi režimem a občany, evidentní strnulost mocenských politických špiček, představa o nutnosti reforem a obecné liberalizace apod.“ Tyto a další skutečnosti uvedly na sklonku 80. let do chodu pohyb, který v roce 1989 během několika týdnů eliminoval komunistický totalitní systém.

4.7 Vývoj po roce 1989

V období po listopadu 1989 došlo ke znovunavrácení státní suverenity, formoval se pluralitní politický systém demokratické společnosti, konaly se demokratické volby. Změna politického systému přinesla výrazné posuny i v oblasti ekonomické a sociální.

Velmi podstatné bylo otevření hranic i konvertibility české koruny. Došlo k výrazné polarizaci sociální struktury. Dřívější nivelizace a uniformita postupně mizely. Nové možnosti seberealizace, svoboda rozhodování, ale i existenční nejistota se promítly do chování a myšlení všech skupin obyvatelstva. [Pokorný 1994, Fialová 1998, Gawrecki 2003, Semotanová 2003]

Podle Machonina [2002] probíhala postsocialistická transformace v několika fázích. V první polovině 90. let měl těžiště proces sociální diferenciacce. Snahy o nastolení komplexního kapitalistického systému pod autoritární vládou české pravice pak vedly k oddělení Slovenska. Pro druhou polovinu 90. let byla charakteristická ekonomická krize, pokračující prudká sociální diferenciacce, střet levice a pravice či růst sociálního napětí mezi společenskými třídami.

Tato situace se ustálila na začátku roku 2001. Došlo k intenzivnímu industriálnímu rozvoji a následnému rychlému postupu postindustriálních trendů. Mezníkem se stal vstup České republiky do Evropské unie (v květnu 2004) a následné funkční začleňování země do jejího hospodářského, politického a bezpečnostního organismu. [Centrum 2001] Vývoj v posledních letech je tak spjat s vývojem v Evropě a její debatou o postmoderní době. „Do popředí se dostávají otázky věcné povahy, tj. problémy reálné modernizace výroby i způsobu života, a v souvislosti s tím klasické sociální vztahy a levo-pravé vztahy politické ustupují nezbytnosti vypořádat se s hlouběji věcnými vztahy rodů, generací, teritorií a etnik, sídel různé velikosti a funkcionálního uspořádání atp.“ [Machonin 2002: 22]

V Bolaticích v tomto období došlo k plynofikaci, budování a obnově komunikací a zavádění telefonů. Pokračovala výstavba v obci i rekonstrukce, rozvíjela se činnost závodu Lanex. Zemědělské družstvo bylo transformováno na družstvo vlastníků a později vznikla akciová společnost Opavice. Práci lidé nacházeli nejen v rámci okresu či kraje, ale také v Německu a Rakousku. Výrazně narostl počet soukromých aktivit občanů, spolků a zájmových seskupení. Nově byly zřízeny některé obchody a pohostinská zařízení.¹⁹ Bolatice nastoupily cestu směrem k ekonomickému, společenskému a urbanistickému rozvoji.

Je zřejmé, že se identita obyvatel Hlučínska postupně měnila a vyvíjela. Nejvýrazněji k tomu přispěly změny v příslušnosti k „domovskému“ státu. Mečiar [2007: 91] pro tento stav používá pojem „hraniční vymístění“ [...], kdy jsou lidé

¹⁹ Výsledky práce byly natolik výrazné, že v roce 1999 obec získala v soutěži Vesnice roku (na severní Moravě) 1. místo. [Bolatice 2008]

zbaveni své domoviny změnami hranic.“ Tyto změny pak kromě jiného zasáhly také každodenní život mnoha lidí.

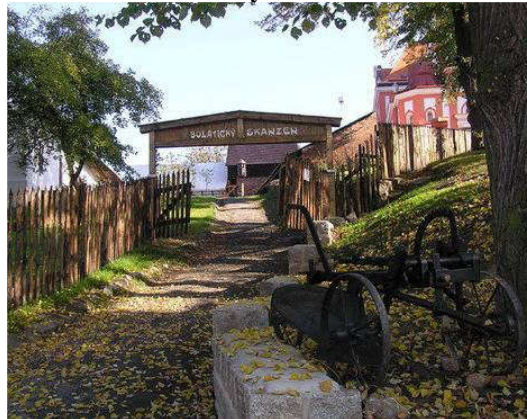
Jak to však Hlučínsku vypadá dnes? Jak se zde žije? Toto bych chtěla ukázat tak, že zmapuji hlavní dimenze současného života obyvatel Bolatic.

Obrázek 13: zámek, sídlo obecního úřadu



Zdroj: OÚ Bolatice

Obrázek 14: Bolatický skanzen



Zdroj: OÚ Bolatice

Obrázek 15: kostel



Zdroj: OÚ Bolatice

Obrázek 16: koupaliště



Zdroj: OÚ Bolatice

Obrázek 17: Křeménky



Zdroj: OÚ Bolatice

Obrázek 18: vlakové nádraží



Zdroj: OÚ Bolatice

5. Bolatice dnes

Obrázek 19: Bolatice, celkový pohled



Zdroj: OÚ Bolatice

Obrázek 20: Bolatice, pohled na „centrum“ obce



Zdroj: OÚ Bolatice

Jak již bylo řečeno obec Bolatice patří mezi nejstarší a počtem obyvatel mezi největší obce Hlučínska. V současné době zde žije 4269 lidí²⁰ z toho 2178 žen a 2091 mužů. [ČSÚ 2007a] Každým rokem se zde zvyšuje počet obyvatel.²¹ V Bolaticích tedy nedochází k vylidňování. Obec dokáže přilákat lidi především proto, že nabízí možnosti k zajištění kvalitního života.

Život v obci budu sledovat prostřednictvím pěti dimenzí – ekonomické, politické, sociální, kulturní a náboženské. Zaměřím se na jejich konkrétní projevy.

²⁰ Stav k 31.12. 2007. K tomuto datu v Bolaticích žije také 17 cizinců, z toho 7 Poláků, 4 Němci, 2 Ukrajinci, Slovák, Ruska, Etiopka a Jihoafričan.

²¹ Pro srovnání uvádím údaj platný k 31.12. 2002, kdy v Bolaticích žilo 4164 lidí. [Obecní 2007b]

5.1 Dimenze ekonomická

5.1.1 Podnikatelská činnost

V Bolaticích je kladen velký důraz na podporu podnikatelského prostředí. Nejvýznamněji se tato podpora projevila při realizaci výstavby nové průmyslové zóny. Podnikatelská infrastruktura se rozkládá na ploše 16 hektarů a v současné době zde působí 22 subjektů. V této části je tedy soustředěna největší část podnikatelů. Další významné podnikatelské subjekty pak působí přímo v obci. Mezi největší patří podnik Lanex a.s., který zaměstnává 500 lidí a podnik Opavice a.s., který zaměstnává 70 lidí. [Obecní 2007b] Dále zde pak funguje řada drobných podnikatelů, řemeslníků, rozvíjí se maloobchodní síť a služby.²²

Obecní úřad pravidelně informuje místní podnikatele o možnostech čerpání dotací na provoz i rozvoj podnikání z Evropské unie i od státu a v rámci možností zapojuje některé místní podnikatele do výstavby v obci. Většina firem se podílí na sponzorování společenských a kulturních aktivit obce a na podpoře činnosti místních spolků a organizací.

Obrázek 21: Lanex a.s.



Zdroj: OÚ Bolatice

Obrázek 22: průmyslová zóna v Bolaticích



Zdroj: autorka

5.1.2 Zaměstnanost (nezaměstnanost)

V obci je 57 % produktivního, 26 % předproduktivního a 17 % poproduktivního obyvatelstva. 2132 lidí je ekonomicky aktivních z toho je 1942 zaměstnaných. Za prací mimo Bolatice vyjíždí 60 % zaměstnaných osob. Ekonomicky neaktivních je 1995 lidí. [ČSÚ 2001] Současná míra nezaměstnanosti je 7,3 %, v roce 2007 to bylo 9,8 % a

²² Mezi nejvýznamnější služby patří existence pobočky České spořitelny. Dále pak například knihovna, cestovní kancelář, kadeřnictví, kosmetické salony, koupaliště, restaurace a pohostinská zařízení.

v roce 2006 10,8 %. [Ministerstvo 2008] V porovnání s jinými roky, tedy míra nezaměstnanosti v Bolaticích klesá a je srovnatelná s průměrem celého kraje i okresu. V porovnání s mírou nezaměstnanosti celé České republiky je však mírně větší (viz. tabulka 1).

Tabulka 1: Srovnání míry nezaměstnanosti v České republice, Moravskoslezském kraji, okrese Opava a v Bolaticích, březen 2008

Česká republika	5,6 %
Moravskoslezský kraj	8,9 %
okres Opava	7,8 %
Bolatice	7,3 %

Zdroj: Ministerstvo práce a sociálních věcí 2008

Hodnota míry nezaměstnanosti by mohla být i vyšší, ale po vstupu České republiky do Evropské unie si řada občanů, v případě ztráty zaměstnání, našla práci v Německu, Rakousku a v poslední době také například ve Velké Británii, či Nizozemí.²³ „V posledních letech bylo zaznamenáno jen velmi mírné zlepšení situace nezaměstnaných hlavně díky vzniku průmyslové zóny v obci, rozvoji místních podnikatelských aktivit a příchodu několika nových investorů [...]“ [Obecní 2007b: 10]

5.1.3 Problémy v ekonomické dimenzi a jejich souvislosti

Kromě nezaměstnanosti se jako další problém jeví nedostatek kvalifikované pracovní síly. Na ekonomickou situaci v obci má vliv také nedostatečně rozvinutá infrastruktura. Především se jedná o neuspokojivé dopravní napojení obce na významnější trasy, které by umožnilo příliv významných investorů do průmyslové zóny. Dále i přes rozvoj služeb, nedochází k podnikatelskému využití příležitostí v oblasti cestovního ruchu. [Obecní 2007c]

²³ Před vstupem do EU lidé také mohli pracovat v zahraničí. To bylo dáno především tím, že jich celá řada získala německé občanství. Za prací se díky tomu jezdilo především do Německa, Rakouska a Holandska.

5.2 Dimenze politická

5.2.1 Volební chování

V říjnu 2006 se konaly volby do zastupitelstva obce, ve kterých kandidovaly tři strany a sdružení a to Občanská demokratická strana (ODS) s 9 kandidáty, Sdružení nezávislých (SNK ED) se 17 kandidáty a Komunistická strana Čech a Moravy (KSČM) s 10 kandidáty. Zastupitelstvo bylo zvoleno v sestavě 16 členů za SNK ED a 1 člen za KSČM. Voleb se zúčastnilo 1651 voličů, tj. 47,40 % oprávněných voličů. Největší počet hlasů získal Mgr. Herbert Pavera (za SNK ED), který je v současnosti starostou obce.²⁴ Život v obci mají tedy „v ruce“ nezávislí. Tento trend lze pozorovat již od roku 1998. Ve volbách do zastupitelstva obce uskutečněných v roce 1998 i ve všech volbách poté získali nejvíce hlasů kandidáti Sdružení nezávislých, z jejichž řad vzešla většina zastupitelstva a starosta obce. [ČSÚ 2006]

5.3 Dimenze sociální

5.3.1 Bezpečnost v obci

Bolatice se snaží zajistit, aby se lidé v obci cítili bezpečně. Je zde průběžně prováděn dohled nad bezpečností a plynulostí silničního provozu, který se zaměřuje především na problém nesprávného parkování vozidel a nerespektování dopravního značení. Při dohledu nad veřejným pořádkem a ochranou majetku je věnována zvýšená pozornost místům, kde se schází mládež a místům, kde probíhají společenské akce. Obecní úřad spolupracuje s obvodním oddělením Policie ČR a s bezpečnostní agenturou.

V Bolaticích funguje několik výborů a komisí, které se starají o různé oblasti v rámci obce. Existuje zde Finanční výbor, Kontrolní výbor, Zdravotní a sociální komise, Komise pro občanské záležitosti, Komise mládeže, sportu a pro volný čas a Přestupková komise. V roce 2006 dostala tato komise k projednání 26 přestupků, z toho jich bylo zpracováno 16 (7 jich bylo postoupeno pro nepříslušnost jinam a 3 byly odloženy). Nejčastěji se objevují provinění proti majetku, poté proti občanskému soužití a nakonec proti bezpečnosti a plynulosti silničního provozu. Podobnou skladbu mají také trestné činy. V roce 2006 jich bylo v Bolaticích spácháno 18, z toho jich bylo 14

²⁴ Mgr. Herbert Pavera je starostou již od roku 1998.

objasněno. Nejčastěji to byly trestné činy majetkové (krádeže), poté trestné činy proti rodině (zanedbání povinné výživy), proti životu a zdraví (ublížení na zdraví z nedbalosti) nebo proti svobodě (omezování osobní svobody). [Obecní 2007a] Pro porovnání uvádím tabulku, ve které je počet trestných činů přepočten na 1000 obyvatel.

Tabulka 2: Zjištěné trestné činy, rok 2006

	počet celkem	na 1000 obyvatel
Česká republika	335 851	32,8
Moravskoslezský kraj	36 732	29,4
okres Opava	3197	18,1
Bolatice	18	4,2

Zdroj: ČSÚ 2007b, OÚ Bolatice

5.4 Dimenze kulturní

5.4.1 Společenský život

Bohatost každého regionu je viditelná v jeho kultuře a tradicích, do kterých se promítá především historický vývoj. Hlučínsko je oblastí specifickou a tato osobitost se promítla zejména do místního folklóru. Tento jev je dobře pozorovatelný také v Bolaticích. V kulturním vyžití tvoří výrazný podíl akce, které mají sloužit k obnovení starých tradic. Patří zde například *Rozloučení s masopustem*, *Stavění máje*, *Kácení máje*, *Bolatické dožínky*, *Odpust*, *Karmaš*²⁵ nebo *Koledy/Velikonoce ve skanzenu*.²⁶ Kromě těchto tradičních akcí se v obci pořádají také akce „nové“ jako například *Den země*, *Den strašidel*, *Pálení čarodějnic*, *Vítání jara*, *Štrasenfest na Borové* nebo *Country festival*. Poslední kategorie akcí se pak vztahuje k činnosti spolků a sportovců. Je to *Bolatická*

²⁵ Dožínky jsou oslava úrody. Jako poděkování se pořádá průvod, kterého se zúčastňují především zemědělci, ale také zástupci obce, hasiči, myslivci a další organizace a občané obce. Nedílnou součástí je mše svatá v kostele. Odpust je slavení svátku svatého, kterému je zasvěcen kostel dané obce. Karmaš je slavnost připomínající den vysvěcení kostela v obci.

²⁶ Bolatický skanzen byl vybudován v roce 2002 v jednom z mála dosud zachovalých tradičních vesnických stavení z přelomu 19. a 20. století. Ve skanzenu je zachycen život v obci před sedmdesátí a více lety. Na výstavbě se podíleli ve velké míře občané Bolatic, kteří také věnovali většinu exponátů. Návštěvníci si zde mohou prohlédnout obytné části domu (jizbu, kuchyň, místnost služky), prádelnu, stáj pro koně, chlév pro krávy nebo srubek (špýchar). V dalších dvou místnostech, kůlně a stodole se mohou seznámit s řemeslnými nástroji, zemědělskými stroji a nářadím, používaným v domácnosti a při práci na statku. [Obecní 2004]

„20“, *Sportovní slavnost, Myslivecká slavnost, Hasičská slavnost, Výstava zahrádkářů a kutilů a Výstava podnikatelů a řemeslníků*. Uskutečňuje se také řada hudebních akcí či tanečních zábav. Obyvatelé Bolatice mají o všechny tyto akce zájem o čemž svědčí to, že od roku 2001 každoročně narůstá jejich počet.

Kulturně-společenský život v obci je založen především na kooperaci Obecního úřadu s různými spolky a organizacemi.²⁷ Každoročně se spolupráce spolků a obce zlepšuje. Obec informuje organizace o možnostech vzájemné spolupráce a pomoci a snaží se každému spolku a sdružení přispět určitou finanční částkou na jejich provoz. Spolky kromě toho, že podporují rozvoj talentu občanů, pomáhají jim smysluplně vyplňovat volný čas, také pomáhají při údržbě obecního majetku, při výsadbě zeleně, při pořádání různých akcí.

Obrázek 23: Bolatické dožínky



Zdroj: OÚ Bolatice

Obrázek 24: Svatba ve skanzenu



Zdroj: OÚ Bolatice

Obrázek 25: Masopustní průvod



Zdroj: OÚ Bolatice

Obrázek 26: Den země



Zdroj: OÚ Bolatice

²⁷ Celkem je těchto organizací 22, a to: *Sdružení dobrovolných hasičů Bolatice, SDH Borová, Fotbalový klub Bolatice, Volejbalový klub, Hokejový klub, Oddíl stolního tenisu, Oddíl košíkové, Oddíl florbalu, Futsalový klub, Letečtí modeláři, Šachový klub, Český zahrádkářský svaz, Myslivecká společnost Křeménky, Svaz chovatelů holubů, Český svaz chovatelů včel, Klub seniorů, Dětská organizace Kondor, Tábornický oddíl Orion Bolatice, Soubor Burianky (folklorní soubor), Klub českých turistů, Slezsko-německý svaz, Klub živnostníků a podnikatelů*. [Obecní 2007a, Obecní 2007b]

5.4.2 Národnost

Pokud bychom se podívali na složení obyvatelstva Bolatic podle národnosti, zjistili bychom, že nejvíce lidí se hlásí k národnosti české (3533 lidí – 85,5 %), na druhém místě ke slezské (220 lidí – 5,3%) a na třetím místě německé (180 lidí – 4,4 %). [ČSÚ 2001] Na celém Hlučínsku se k německé národnosti přihlásilo několikanásobně více lidí, než je celostátní průměr (viz. tabulka 3) a Bolatice patří mezi obce, ve které je to nejvýraznější.

Tabulka 3: Počet obyvatel hlásící se k německé národnosti v ČR, Moravskoslezském kraji, na Hlučínsku a v Bolaticích podle censu 2001

	počet obyvatel	hlásí se k německé národnosti	%
Česká republika	10 230 060	39 106	0,38 %
Moravskoslezský kraj	1 269 467	4255	0,33 %
Hlučínsko	65 120	1679	2,59 %
Bolatice	4134	180	4,35 %

Zdroj: ČSÚ 2001

Bylo by také zajímavé sledovat jakou národnost by lidé uvedli, pokud by nemuseli uvádět pouze jednu. Podle Nestrojové a Janků [2007] „není na místě pokládat otázku typu buď-anebo ve smyslu toho, zda se obyvatelé Hlučínska cítí jako Němci, nebo jako Češi/Moravané/Slezané [...]“. To z toho důvodu, že na Hlučínsku „nová doba“ přinesla možnou paralelní produkci jak pročeského, tak proněmeckého diskurzu (Klub přátel Německa) bez toho, aby docházelo k ‚řinčení zbraní‘ v podobě negativně uchopených nacionalizmů.“ [Mečiar 2007: 117]

Mnozí lidé z Bolatic mají právo na získání německého občanství. To je poskytnuto každému zájemci, který prokáže německý původ z otcovy linie do roku 1914.²⁸ „Všichni obyvatelé Hlučínska, kteří získali německé občanství, mají duální česko-německé občanství, jejich právo na české občanství nezaniká, neboť se de facto nejedná o nabytí, ale jen znovu-registraci německého občanství.“ [Nestrojová, Janků 2007] Většina těch, kteří o německý pas požádali, však nemělo potřebu „vracet

²⁸ „To prakticky znamená dokázat německou národnost jednoho z rodičů – prokázat, že navštěvoval německé školy, pracoval v Německu, německy také hovořil, byl členem německé armády a jako mateřský jazyk v požadovaných formulářích uváděl němčinu. Podstatné jsou kulturní kořeny a především to, že se cítil a myslel jako Němec.“ [Nestrojová, Janků 2007]

historii“, ale mělo spíše ekonomické důvody. Díky německému občanství mohli vstoupit na západoevropský trh práce, a to mnohem dříve než ostatní obyvatelé České republiky.

Ze spolků, které v Bolaticích působí, je pro tuto dimenzi nejvýznamnější již zmíněný Slezsko-německý svaz, který si klade za úkol „seznamovat své členy i občany s německou kulturou jako příspěvku k vzájemnému porozumění a sblížení.“ [Obecní 2006] Tato organizace spolupracuje se Základní školou v Bolaticích při šíření znalosti německého jazyka v kurzech a konverzacích a zajišťuje a finančně podporuje večerní kurzy německého jazyka pro dospělé. Svaz zajišťuje pobyt v prázdninových táborech dětem, které se učí německý jazyk. Mládežníci svazu jsou zváni na různé semináře u nás i v zahraničí. Svaz udržuje přátelské styky s německými kroužky přátelství v Ratiboři, Vídni a s dalšími kroužky v Německu. [Obecní 2006]

5.5 Dimenze náboženská

V Bolaticích je religiozita nedílný element života mnoha místních lidí. Podle údajů z roku 2001 se 3440 osob označuje za věřící, z toho se 3377 osob hlásí k Římskokatolické církvi. [ČSÚ 2001] To je výrazně vyšší podíl religiozity oproti státnímu průměru (viz. tabulka 4). Výrazný je také podíl církevních obřadů. Například v roce 2006 bylo z 19 sňatků 17 uzavřeno jako sňatek církevní. Ve stejném roce šlo ke svému prvnímu svatému přijímání 32 dětí, což je 73 % potencionálních účastníků.²⁹

Tabulka 4: Počet obyvatel hlásících se k Římskokatolické církvi v ČR, Moravskoslezském kraji a v Bolaticích podle censu 2001³⁰

	počet obyvatel	hlásí se ŘK církvi	%
Česká republika	10 230 060	2 740 780	26,8 %
Moravskoslezský kraj	1 269 467	413 059	32,5 %
Bolatice	4134	3377	81,7 %

Zdroj: ČSÚ 2001

²⁹ Je pravidlem, že prvního svatého přijímání se účastní děti třetích tříd. V roce 2006 jich bylo 44.

³⁰ Do tabulky uvádím pouze lidi hlásící se k Římskokatolické církvi, protože ta je na Hlučínsku a v Bolaticích historicky zakotvena a patří k významným znakům tvořících identitu místních obyvatel.

Nesmíme zapomínat na to, že „kvantitativní data [...] nemohou nechat vyjevit podstatné nuance a jevy probíhající ‚pod povrchem‘.“ [Mečiar 2007: 85] Z těchto čísel ale můžeme vyčíst, že náboženské chování (návštěvy bohoslužeb a svatostánků, modlitby, vykonávání rituálů) se, jako jeden z projevů víry,³¹ ze života občanů Bolatic v žádném případě nevytrácí. Do povědomí lidí se dostaly pravidelné aktivity farnosti jako například mše pro rodiny s dětmi, setkání *Společenství matek*, setkání seniorů *La vie Montante*, *Společenství středoškolské mládeže*, *Společenství vysokoškoláků a pracujících*, katecheze pro dospělé nebo farní ples či dětský farní tábor. Přesto, že je farnost v Bolaticích činorodá, větší množství lidí, kteří se zapojují do náboženského života v obci patří mezi starší. Přesto, že mladí lidé do kostela chodí (aspoň v neděli), není tato kategorie zastoupena tak výrazně jako ostatní. Jak píše Mečiar [2007: 85], „náboženská socializace je nezbytný proces pro celoživotní zachování náboženské identity. Pokud byla něčím narušena či spíše oslabena absencí některých podpůrných institucí (hodiny náboženství) či subjektů (jeden z rodičů bez vyznání), docházelo k jejímu narušení i v další generaci.“ Přesto všechno „religiozita na Hlučínsku zůstává v širokém segmentu populace významnou součástí identit jeho obyvatel.“ [Mečiar 2007: 85]

Obrázek 27 a 28: Bolatický kostel



Zdroj: OÚ Bolatice



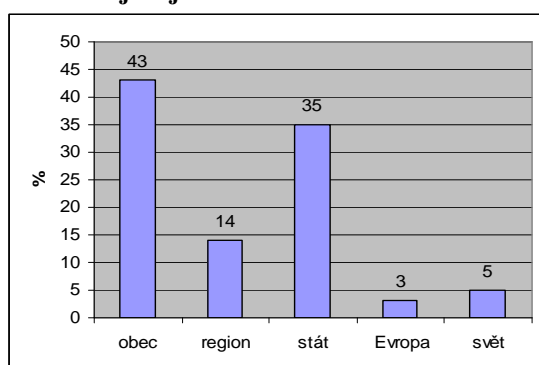
³¹ Mezi další viditelné a institucionalizované projevy křesťanské víry podle Vida [2007] patří „náboženské vědění (znalost Desatera, biblických příběhů, základních teologických pouček a zásad víry apod.), náboženská víra ve smyslu kognitivním (v co a jak věříme, jak si co představujeme, jaké máme postoje) a náboženské prožitky (to, co o svých vnitřních zkušenostech a prožitcích říkáme, jakými slovy je popisujeme).“ Analýza těchto projevů by však vydala na samostatný výzkum. Proto nejsou v této práci reflektovány.

5.6 Vyústění formování identity

Nezbývá než objasnit, kam dospělo formování identity obyvatel Bolatic. Připomínám, že identitu individuální chápu jako úzce spjatou s identitou kolektivní a že změny v jedné se odráží v druhé a naopak. Každý člověk má také více než jednu kolektivní identitu, patří k místní komunitě, zemi, etniku, k náboženství. Pomocí některých těchto „sub-identit“ se pokusím ukázat, jaká tedy je současná identita obyvatel Bolatic.

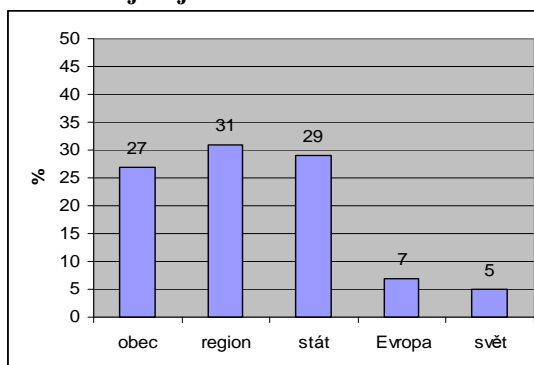
Na přelomu let 1999 a 2000 byl proveden výzkum *The European Values Study*. Jedna ze sérií otázek se zabývala identifikací obyvatel s jednotlivými územními celky. Pro tuto práci bude podstatný výsledek občanů České Republiky (graf 1 a 2), který ukazuje, že nejvíce lidí se identifikuje s obcí (43 %), na druhém místě s regionem (31 %). [Halman, 2001]

Graf 1: Celky, se kterými se obyvatelé ČR identifikují nejvíce



Zdroj: Halman 2001

Graf 2: Celky, se kterými se obyvatelé ČR identifikují nejvíce na druhém místě



Zdroj: Halman 2001

Tyto výsledky můžeme vztáhnout také na obyvatele Bolatic a region Hlučínska. I tuto podobu identifikace však lze prozkoumat hlouběji. Vztah k místu může nabývat různých podob. Mečiar [2007: 63] vyzdvihuje dvě. První pojímá jako „geograficky chápanou vazbu“ vyjádřenou slovy: „mám to tady rád/a, protože jsem se tu narodil/a a vyrostl/a“. Druhá podoba pak je vzácnější a chápe místo jako kulturně specifické území, místo s pohnutou historií. „Tento typ identity je charakteristický zachováváním hodnotových orientací a identifikací souvisejících s kulturní tradicí (alespoň formální zachovávání sociálních praktik vázaných na katolickou víru, respektování nedělního pracovního klidu, časté a pravidelné společné rodinné slavnosti, pro užší skupinu [...] mladší a střední generace zachováváním folklórních tradic – písní, tanců a pohádek).“

Z těchto dvou základních podob identifikace s územím tedy lze vyvodit a pojmenovat identitu občanů Bolatic. Obě podoby jsou totiž v Bolaticích dostatečně patrné.

Identita občanů Bolatic je **vztažená k obci, k místní komunitě**. Tento (podle Mečiara první) typ identifikace není neobvyklý. Lidé se většinou ztotožňují s místem, kde žijí, s místem, které je jim blízké, s místními lidmi. Skupinová identita je totiž neoddělitelná od osobní. Člověk se chápe jako neopakovatelné individuum, ale zároveň je toto jeho chápání doplněno jeho vnímáním sebe jako příslušníka té či oné skupiny. V tomto případě se jedinec tedy chápe jako příslušník obce, obecní komunity. Posilováním této identity „dochází k prohlubování možnosti širší účasti lidí na veřejném životě a tedy k praktickému naplňování vize občanské společnosti.“ [Vencálek 1998: 91] Součástí této vize jsou také spolky a organizace působící v obci.

V Bolaticích funguje intenzivní spolkový život. Do toho je zapojeno velké množství občanů a to nejen středního a staršího věku, ale i děti a mladých. Díky angažovanosti ve spolcích se uspokojují potřeby občanů sdružovat se. Dochází také k rozšiřování sociálního kapitálu jednotlivců, k poznávání nových lidí, kteří v obci žijí. Spolky plní integrační funkci a v občanech pěstují pocit přináležitosti k obci. Identita místních lidí je tedy **identitou společenskou či spolkovou**.

Identita „bolaticáků“ je také **identitou náboženskou**. Náboženství, v případě Bolatic katolictví, zde hraje významnou roli, protože je podstatným pojítkem mezi jedincem a širší sociální skupinou. Náboženství tak významně přispívá k sociální integraci (kohezi) komunity. „Náboženská skupina a její výkladové vzorce jsou zdrojem životního řádu, zakotvení, identifikace a integrace.“ [Krejsová 2001: 26]

Identita obyvatel obce je **identitou poznamenanou dějinným vývojem a historií místa, ve kterém žijí**. Nejde jen o náboženství a tradice, které mají v Bolaticích hluboké kořeny. Z historie pramení i označení některých vlastností, či některé stereotypy o „Prajzácích“, se kterými se dá setkat. Častý je názor, že místní lidé mají v sobě cosi „pruského“. Z mentality obyvatel je vyzdvihován jejich smysl pro pořádek a pracovitost. Lze se setkat s názory, že lidé z „Prajzské“ jsou šetrnější, pečlivější, pilnější, příčinlivější než jiní obyvatelé Česka. Lidé se starají o své domy i zahrady, uklízejí veřejná prostranství.³² Podle Tvrdé [2007] mají místní intenzivní vztah

³² Jako příklad lze uvést sobotní zametání cest a chodníků, které patří k nedílnému koloritu obecního života nejen v Bolaticích, ale i v ostatních obcích Hlučínska.

k majetku,³³ a to hlavně svému. Kdysi tvrdý život je naučil si vzájemně pomáhat, což přetrvalo v jisté podobě dodnes. Umění zabezpečit vlastní rodinu a ochránit ji před nepohodou v materiálním slova smyslu bylo na Hlučínsku vždycky považováno za úctyhodné.

Identita občanů je **identitou, která reflektuje současnost a její projevy**. Také v Bolaticích dochází k modernizaci, ke snaze přiblížit obec městu. Mezi obyvateli obce se postupně prosazuje spotřební a individualistický životní styl. Přesto však jsou ale vysoko ceněny výhody života na venkově.

Obrázek 29: ulice Hornická



Zdroj: autorka

Obrázek 30: nová obytná část Bolatic



Zdroj: autorka

6. Bolatice v budoucnu

Zabývala jsem se historií Bolatic i jejich současností a proto se na tomto místě nabízí otázka: Jak to v Bolaticích bude vypadat v budoucnu? To je otázka záludná, na kterou se dá jen těžko odpovědět. Můžeme si však ukázat, jakým směrem se obec hodlá vydat. Podle rozvojového plánu si v Bolaticích kladou cíl „vytvořit z obce Bolatice aktivní, dynamickou, prosperující, trvale se rozvíjející obec, s čistotou, pořádkem a estetickým vzhledem všech svých částí a to vše ve spolupráci s občany, pro které budou vyváženě rozvíjeny a dlouhodobě stabilizovány všechny hlavní složky představující kvalitu života v obci – kvalitní management obce, vysoká úroveň služeb pro obyvatelstvo, dostatečně dimenzovaná infrastruktura, pestrá nabídka trávení volného času a kvalitní životní prostředí.“ (Obecní 2007c: 12) Podle starosty H. Pavery obec vycítila obrovskou příležitost posunout svůj celkový rozvoj o další

³³ „Získat bohatství na Hlučínsku nebylo snadné a pokud někdo něco chtěl mít, musel o to velmi usilovat. Z toho pramenila až nábožná úcta zdejších lidí k materiálním hodnotám.“ [Tvrda 2007] Tato vlastnost je pak v mnoha případech otočena a je na ni nazíráno jako na skrblictví.

stupínky kupředu, a to tak, aby si nejen občané Bolatic, ale i ti z okolí říkali, že v Bolaticích stojí za to žít.

7. Závěr

V samotném závěru této práce už nezbyvá nic jiného než odpovědět na otázku jak se žije na Hlučínsku, konkrétně pak v Bolaticích. Na první pohled to vypadá, že se zde žije, jako jinde v České republice. Lidé mají podobné starosti i podobné radosti. Po pohledu bližším se ale ukáže, že to není tak úplně pravda. Na Hlučínsku se žije trošičku jinak, a to především kvůli tomu, že historický vývoj tohoto území byl svým způsobem osobitý. Hlučínsko prošlo neobvyklou historickou cestou a každý ze „státních převratů“ zde zanechal své stopy. Střídání politického uspořádání – od pruského k československému, německému a k českému – způsobilo, že i dnes jsou zdejší lidé jiní z hlediska národnostního, náboženského, ale třeba i z hlediska pracovního. Oproti jiným částím České republiky zde existují rozdíly v tom, jak se formovala a kam dospěla identita zdejších lidí. Na Hlučínsku se tedy žije se specifickým historickým odkazem. Ten se projevuje v silné religiozitě místních obyvatel, pro které je náboženství nedílnou součástí jejich života. Dále je to specifický přístup k národnosti, který má také kořeny v dějinách. Vyznačuje se tím, že češství a němectví zde koexistuje. Lidé se hlásí nejen k české národnosti, ale také k německé. K udržování tohoto historického dědictví přispívá i zachovávání některých tradic a sepětí lidí s regionem, ve kterém žijí. „Genius loci“ je na Hlučínsku prodchnut určitou esencí zvláštnosti, která je dána právě tím, jak se tento region vyvíjel. Bolatice, které patří do tohoto regionu, toho pak mohou být důkazem. V této obci se ke všemu ale ještě přidává „punc kvality“. O Bolaticích platí, že lidé si zde nejsou lhostejní. Velikou mírou k tomuto přispívá především přístup obecního úřadu, který se snaží maximálně podporovat místní obyvatelstvo v jeho aktivitách, snaží se občanům vyjít vstříc v mnoha záležitostech, pomáhat jim a především jim naslouchat. Lidé na oplátku nejsou neteční vůči tomu, co pro ně obec dělá a dokáží to ocenit. Tento vzájemný vztah pak funguje jako základ hodnotného soužití obyvatel obce. Lidé se snaží z Bolatic vybudovat místo pro kvalitní život, místo, které přitáhne lidi při uspokojování jejich zájmů.

V tomto závěru bych také ráda reflektovala některé problémy, které se při psaní této práce vyskytly. Především to byly problémy s dostupností, či spíše nedostupností

některých statistických údajů. Například se mi nepodařilo zjistit, kolik lidí z Bolatic má německé občanství. Některá čísla dostupná byla, ale nebyla aktuální či nejnovější. Také některé dokumenty, jako zprávy o obci za rok 2007 a Výroční zpráva starosty obce za rok 2007, byly vydány až po dopsání a odevzdání této práce. Nemohla jsem tedy použít informace z roku 2007 a proto jsem se snažila získat ty nejaktuálnější z roku předchozího. Tento způsob jsem uplatnila například v části o bezpečnosti v obci. V práci se tak vyskytují údaje z různých let, které poněkud narušují její jednotnost. Uvědomuji si také některé limity vlastního postupu. Nepodařilo se mi získat některé statistické údaje, které by odkazovaly k náboženskému chování (např. četnost některých rituálů). Z časových důvodů jsem nemohla navštívit archiv, ve kterém by se dalo získat množství hodnotných informací. Nemohla jsem uskutečnit rozhovory s některými pamětníky. Získala jsem také velké množství zajímavých doplňujících informací, které jsem ale nemohla použít s ohledem na rozsah práce.

Při získávání a zpracovávání informací o Bolaticích se také objevila některá témata, kterým by se dal věnovat samostatný výzkum. Je to především téma religiozity. V Bolaticích se téměř 82 % lidí prohlašuje za věřící, což je v dnešní společnosti vysoké číslo. Bylo by jistě zajímavé zjistit o tom více, zjistit proč tomu tak je a jestli to něco znamená.

V poslední době roste zájem o poznání Hlučínska. Tento region přitahuje jak spisovatele, tak novináře a filmaře. Dokladem toho mohou být aktivity obcí, které se snaží přispívat k poznání vydáváním almanachů a také některé knihy či dokumentární filmy, jejichž počet neustále narůstá.³⁴ O Bolatice však mají zájem také studenti ve svých závěrečných pracích a věřím, že i ta má přispěla svým střípkem do mozaiky poznatků o Hlučínsku.

Počet slov: 11 278

³⁴ Knih o Hlučínsku je opravdu velké množství a dokumenty jsou zatím natočeny tři (jsou uvedeny v seznamu zdrojů). Na podzim tohoto roku by měl být v televizi uveden další, ve kterém budou vypovídat pamětníci o svém životě před válkou, za války a po ní.

Literatura:

- 1) Berger, P.L. Luckmann, T. 1999. *Sociální konstrukce reality*. Brno: CDK.
- 2) Calhoun, C. 1994. *Social Theory and the Politics of Identity*. Oxford: Blackwell.
- 3) Centrum pro sociální a ekonomické strategie, Univerzita Karlova v Praze. 2001. *Vize rozvoje České republiky do roku 2015*. Praha: Gutenberg.
- 4) Cuhra, J. 2006. *České země v evropských dějinách. Díl čtvrtý, od roku 1918*. Praha: Paseka.
- 5) Drozd, J. 2000. *Almanach – z historie a současnosti obce Bolatice 1250-2000*. Kravaře: Kulturní středisko zámek Kravaře.
- 6) Ferencová, M. 2005: in Marušiak, J. (ed.): *Teoretické prístupy k identitám a ich praktické aplikácie*. Bratislava: Veda.
- 7) Fialová, L. 1998. *Dějiny obyvatelstva českých zemí*. Praha: Mladá fronta.
- 8) Gawrecki, D. a kol. 2003. *Dějiny Českého Slezska 1740-2000 II*. Opava: Slezská univerzita.
- 9) Gebhart, J. J. Kuklík. 2004. *Druhá republika 1938-1939*. Praha: Paseka.
- 10) Halman, L. 2001. *The European Values Study: A Third Wave*. Tilburg: Tilburg University.
- 11) Hora-Hořejš, P. 1997. *Toulky českou minulostí 2*. Praha: Baronet.
- 12) Hora-Hořejš, P. 1998. *Toulky českou minulostí 3*. Praha: Baronet.
- 13) Hubík, S. 1999. *Sociologie vědění*. Praha: Slon.
- 14) Jandourek, J. 2007. *Sociologický slovník*. Praha: Portál.
- 15) Jenkins, R. 1996. *Social Identity*. London: Routledge.
- 16) Jenkins, R. 2000. „Categorization: Identity, Social Process and Epistemology.“ *Current Sociology* 48 (3): 7–25.
- 17) Kárník, Z. 2003. *České země v éře první republiky (1918-1938)*. Praha: Libri.
- 18) Keller, J. 2004. *Úvod do sociologie*. Praha: Slon.
- 19) Kolektiv. 1992. *Dějiny zemí Koruny české II. Od nástupu osvícenství po naši dobu*. Praha: Paseka.
- 20) Krejsová, J. 2001. *Religiozita a formování identity adolescentů*. Bakalářská práce. Brno: Masarykova univerzita.

- 21) Kuklíkovi, J a J. 2002. *Dějepis pro gymnázia a střední školy 4. Nejnovější dějiny*. Praha: SPN.
- 22) Machonin, P. 2002. „Proměny sociálních nerovností v postsocialistické transformaci středoevropského typu a jejich možné teoretické implikace.“ Pp. 11-30 in Tuček, M. Z. Mansfeldová (eds.). *Současná česká společnost: sociologické studie*. Praha: Sociologický ústav AV ČR.
- 23) Malohlava, R. 1960. *Stručný přehled vývoje Hlučínska*. Ostrava: s.n.
- 24) Mečiar, M. 2007. *Sociální identity autochtonních obyvatel Hlučínska: mezigenerační proměny*. Disertační práce. Brno: Masarykova univerzita.
- 25) Mencl, V. 1990. *Křížovatky 20. století. Světlo na bílá místa v nejnovějších dějinách*. Praha: Naše vojsko.
- 26) Mlčoch, L. P. Machonin, M. Sojka. 2000. *Ekonomické a společenské změny v české společnosti po roce 1989*. Praha: Karolinum.
- 27) Nakonečný, M. 1996. *Velký sociologický slovník – heslo identita*. Praha: Karolinum.
- 28) Obec Bolatice. *Kronika obce Bolatice*, uložena na Obecním úřadě v Bolaticích.
- 29) Ort, A. 2004. *Evropa 20. století*. Plzeň: Vydavatelství a nakladatelství Aleš Čeněk s.r.o.
- 30) Ostravská univerzita. 2002a. *Encyklopedie Slezska. Díl I*. Ostrava: Ostravská univerzita, Moravská expedice.
- 31) Ostravská univerzita. 2002b. *Encyklopedie Slezska. Díl II*. Ostrava: Ostravská univerzita, Moravská expedice.
- 32) Petrusek, M. 1996. *Velký sociologický slovník – heslo konstruktivismus*. Praha: Karolinum.
- 33) Plaček, V. 2000. *Prajzáci aneb k osudům Hlučínska 1742-1960*. Kravaře: Kulturní středisko zámek Kravaře.
- 34) Pokorný, J. 1994. *České země 1918-1994*. Praha: Práh.
- 35) Průcha V. a kolektiv. 2004. *Hospodářské a sociální dějiny Československa 1918-1992 I.díl*. Brno: Doplněk.
- 36) Semotanová, E. 2002. *Atlas českých dějin. 1. díl – do r. 1618*. Praha: Kartografie Praha.
- 37) Semotanová, E. 2003. *Atlas českých dějin. 2. díl – od r. 1618*. Praha: Kartografie Praha.

- 38) Szaló, C. Nosál, I. 2003. *Mozaika v re-konstrukci*. Brno: MU IIPS.
- 39) Urbánek, E. 1989. *Kritika fenomenologické sociologie*. Praha: Univerzita Karlova.
- 40) Vencálek, J. 1998. *Protisměry územní identity*. Český Těšín: Olza.
- 41) Vykoupil, L. 2000. *Slovník českých dějin*. Brno: Julius Zirkus.
- 42) Zich, F. (ed.) 2003. Regionální identita obyvatel v pohraničí, in: *Regionální identita obyvatel Euroregionu Nisa*. Praha: Sociologický ústav AV ČR. Str. 17-57.

Elektronické zdroje:

- 43) Český statistický úřad. 2001. „Sčítání lidí, domů a bytů 2001.“ ČSÚ [online] [cit.10.4. 2008]. Dostupné z: <<http://www.czso.cz/sldb/sldb2001.nsf/index>>.
- 44) Český statistický úřad. 2006. „Výsledky voleb – zastupitelstva obcí.“ ČSÚ [online] [cit. 10.5. 2008]. Dostupné z: <<http://www.volby.cz/>>.
- 45) Český statistický úřad. 2007a. „Počet obyvatel v obcích České republiky k 1.1. 2007.“ ČSÚ [online] [cit.11.4. 2008]. Dostupné z: <[http://www.czso.cz/csu/2007edicniplan.nsf/t/3E00353568/\\$File/13010703.pdf](http://www.czso.cz/csu/2007edicniplan.nsf/t/3E00353568/$File/13010703.pdf)>.
- 46) Český statistický úřad. 2007b. „Okresy České republiky v roce 2006 – kriminalita a požáry.“ ČSÚ [online] [cit.11.5. 2008]. Dostupné z: <[http://www.czso.cz/csu/2007edicniplan.nsf/t/7D0023CDDA/\\$File/130307911.xls](http://www.czso.cz/csu/2007edicniplan.nsf/t/7D0023CDDA/$File/130307911.xls)>.
- 47) Hlaváč, I. 2000. „Identita jako sociální konstrukce.“ *Profil* [online] 4 [cit. 3.12. 2007]. Dostupné z: <http://profil.muni.cz/04_2000/hlavac_identita.html>.
- 48) Ministerstvo práce a sociálních věcí. 2008. „Statistiky nezaměstnanosti z územního hlediska.“ *Portál MPSV* [online] [cit. 11.4. 2008]. Dostupné z: <http://portal.mpsv.cz/sz/stat/nz/uzem/?_piref37_240429_37_240428_240428.statse=2000000000011&_piref37_240429_37_240428_240428.stat=200000000000013&_piref37_240429_37_240428_240428.send=&_piref37_240429_37_240428_240428.stat=2000000000053&_piref37_240429_37_240428_240428.obdob=D&_piref37_240429_37_240428_240428.rok=2008&_piref37_240429_37_240428_240428.uzemi=0149000>.
- 49) Myška, M. 1995. „Historie Hlučínska.“ *Kozmice, oficiální stránky obce* [online] [cit. 17.2. 2008]. Dostupné z: <<http://www.kozmice.cz/historie/hlucin.php>>.
- 50) Nestrojová, Z., K.S. Janků. 2007. „Výlet za onklem Fridrichem: Obyvatelé Hlučínska znovu-nabývají německé občanství a pracují v západní Evropě bez omezení.“ *Migrace online* [online] [cit. 15.4.2008]. Dostupné z: <<http://migraceonline.cz/e-knihovna/?x=2035884>>.

- 51) Nyklová, M. 2008. „Kalendárium.“ *Rádio Praha, Český rozhlas 7* [online] [cit. 14.2. 2008]. Dostupné z: <<http://www.radio.cz/cz/clanek/100521>>.
- 52) Obecní úřad Bolatice. 2004. „Bolatický skanzen lidových tradic.“ [online] [cit.10.4. 2008]. Dostupné z: <<http://www.bolatice.cz/bolatice/czech/text.asp?sysID=398>>.
- 53) Obecní úřad Bolatice. 2006. „Slezsko-německý svaz.“ [online] [cit.10.4. 2008]. Dostupné z: <<http://www.bolatice.cz/bolatice/czech/text.asp?sysID=191>>.
- 54) Obecní úřad Bolatice. 2007a. „Výroční zpráva starosty obce Bolatice za rok 2006.“ [online] [cit.11.4. 2008]. Dostupné z: <http://bolatice.cz/bolatice/download/vyrocní_zpravy/bolatice_vyrocní_zprava_2006.pdf>.
- 55) Obecní úřad Bolatice. 2007b. „Sociálně-ekonomická analýza obce Bolatice.“ [online] [cit.12.4. 2008]. Dostupné z: <http://bolatice.cz/bolatice/download/strategie_bolatice/socialne_ekonomicka_a_nalyza_bolatice.pdf>.
- 56) Obecní úřad Bolatice. 2007c. „Strategický plán rozvoje obce Bolatice.“ [online] [cit.12.4. 2008]. Dostupné z: <http://bolatice.cz/bolatice/download/strategie_bolatice/strategicky_plan_rozvoje_obce_bolatice.pdf>.
- 57) Obecní úřad Bolatice. 2008. „Fotografie obce Bolatice.“ OÚ Bolatice. [online] [cit. 10.5. 2008]. Dostupné z: <<http://www.bolatice.cz/bolatice/czech/photogallery.asp>>.
- 58) Sdružení obcí Hlučínska. [online] [cit.15.2. 2008]. Dostupné z: <<http://www.hlucinsko.info/index.php>>.
- 59) Tvrdá, E. 2007. „Prajzská povaha fajná je součástí Dědictví.“ [online] [cit. 8.5. 2008]. Dostupné z: <<http://www.evativrda.cz/?co=ztisku#1>>.
- 60) Vido, R. 2007. „Lze měřit náboženskou víru?“ *Blog* [online] [cit. 15.4. 2008]. Dostupné z: <<http://vido.blog.respekt.cz/c/8896/Lze-merit-nabozenskou-viru.html>>.

Dokumentární filmy:

- 61) Krzywón, D. 2006. *Hlučínsko, Prajzsko, Prajzáci... aneb tam, kde kule letají*. (58 min.) Hlučín: Město Hlučín.
- 62) Sklář, M. 2001. *Babička, Hlučíňáci, kráva a já*. (29 min.) Ostrava: Televizní studio Ostrava.
- 63) Sklář, M. 2007. *Porazily jsme Hitlera aji Stalina*. (29 min.) Ostrava: Televizní studio Ostrava.

Jmenný rejstřík

B

Berger 7, 8, 9
Bismarck 18

C

Calhoun 7, 8, 44
Cooley 8
Cuhra 25, 27

Č

Čuta ze Šimonic 14

D

Drozd... 6, 10, 12, 13, 14, 16, 17, 18, 19, 21, 22,
23, 24, 25

F

Ferdinand I. Habsburský 14
Ferencová 7
Fialová 25, 27, 28
Fridrich II. 15
Fridrich Vilém IV. 7

G

Garfinkel 8
Gawrecki 6, 22, 23, 24, 27, 28
Gebhart 22

H

Henneberkové 17
Hirschmentzel 14
Hitler 21, 22
Hlaváč 8, 9
Hora-Hořejš 14
Hubík 8

I

Inocenc IV. 13

J

Jan III. Sobieski 15
Jandourek 9
Janků 38
Jenkins 7, 9
Jindřich Donát z Velké Polomi 14
Jindřich z Děhylova 14
Jindřich, vévoda 14
Jiří z Poděbrad 14

K

Kárník 22
Keller 10
Krejsová 40
Kuklík 22
Kuklíkovi 19, 23, 24

L

Lichnovský 17, 21
Luckmann 7, 8, 9
Ludvík Jagellonský 14

M

Machonin 27, 28
Malohlava 12, 13, 15
Marie Terezie 15
Mead 8
Mečiar 6, 28, 36, 37, 38, 39, 40
Mencl 25
Mlčoch 27
Myška 10, 15, 18, 20

N

Nakonečný 7
Nestrojová 38
Nosál 7, 8, 9
Nyklová 20, 22, 23

O

Ort 19, 21, 25, 26, 27
Otík z Rohova 14

P

Pavera 6, 33, 42
Petrušek 8
Plaček... 6, 13, 15, 16, 17, 18, 19, 20, 21, 22, 23,
24, 25, 26
Pokorný 19, 23, 28
Průcha 22

S

Semotanová 13, 14, 15, 19, 25, 27, 28
Schutz 8
Sojka 27
Sv. Stanislav 15
Szaló 7, 8, 9

T

Tvrdá 41

U

Urbánek 8

V

Václav I. 13
Vencálek 40
Vido 36
Viktorín, vévoda 14
Vykoupil 20, 22

Z

Zich 9

Seznam obrázků, tabulek, grafů

Obrázek 1: Vymezení Hlučínska v rámci Moravskoslezského kraje	11
Obrázek 2: Poloha Bolatic a Borové v rámci Hlučínska	11
Obrázek 3: Bolatice (1914)	17
Obrázek 4: Křeménky (1914)	17
Obrázek 5: vlakové nádraží (1914)	17
Obrázek 6: kostel (1918)	17
Obrázek 7: Bolatice (1930)	21
Obrázek 8: Bolatice (1930)	21
Obrázek 9: Bolatice (10.10. 1938)	22
Obrázek 10: Bolatice (1945)	22
Obrázek 11: zámek (1950)	24
Obrázek 12: Bolatice (1961)	24
Obrázek 13: zámek, sídlo obecního úřadu	27
Obrázek 14: Bolatický skanzen	27
Obrázek 15: kostel	27
Obrázek 16: koupaliště	27
Obrázek 17: Křeménky	27
Obrázek 18: vlakové nádraží	27
Obrázek 19: Bolatice, celkový pohled	28
Obrázek 20: Bolatice, pohled na „centrum“ obce	28
Obrázek 21: Lanex a.s.	29
Obrázek 22: průmyslová zóna v Bolaticích	29
Obrázek 23: Bolatické dožínky	33
Obrázek 24: Svatba ve skanzenu	33
Obrázek 25: Masopustní průvod	33
Obrázek 26: Den země	33
Obrázek 27: Bolatický kostel	36
Obrázek 28: Bolatický kostel	36
Obrázek 29: ulice Hornická	39
Obrázek 30: nová obytná část Bolatic	39
Tabulka 1: Srovnání míry nezaměstnanosti v České republice, Moravskoslezském kraji, okrese Opava a v Bolaticích, březen 2008	30
Tabulka 2: Zjištěné trestné činy, rok 2006	32
Tabulka 3: Počet obyvatel hlásící se k německé národnosti v ČR, Moravskoslezském kraji, na Hlučínsku a v Bolaticích podle censu 2001	34
Tabulka 4: Počet obyvatel hlásících se k Římskokatolické církvi v ČR, Moravskoslezském kraji a v Bolaticích podle censu 2001	35
Graf 1: Celky, se kterými se obyvatelé ČR identifikují nejvíce	37
Graf 2: Celky, se kterými se obyvatelé ČR identifikují nejvíce na druhém místě	37

Anotace

Bakalářská práce „Jak se žije na Hlučínsku: případová studie obce Bolatice“ je monografií obce Bolatice. Její jednotlivé části propojuje sociologický koncept identity, tak jak jej chápe konstruktivistická teorie, tedy jako něco konstruovaného v sociálním a historickém kontextu. Nejprve se práce zabývá historickým vývojem Bolatic a to v souvislosti s vývojem regionu Hlučínsko. Oblast Hlučínska byla v roce 1742 odtržena od své původní vlasti a připadla Prusku, v roce 1920 se vrátila zpět a stala se součástí Československé republiky, během druhé světové války připadla Německu a teprve až od roku 1945 se natrvalo vrátila k území našeho státu. Tento vývoj zasáhl také každodenní život obyvatel Bolatic a svou specifičností poznamenal formování jejich identit. V současné době jsou některé aspekty tohoto historického vlivu na identitu stále zřetelné. Dále se proto práce zabývá analýzou hlavních dimenzí současného života občanů Bolatic. Zaměřuje se na oblast ekonomickou, politickou, sociální, kulturní a náboženskou. V poslední části pak ukazuje to, kam dospělo formování identity obyvatel Bolatic. Mezi základní zjištění patří, že současná identita občanů obce je identitou, která reflektuje historii území, identitou místní a regionální, identitou náboženskou, společenskou i identitou současnou. Prostřednictvím těchto zjištění pak práce dospívá k odpovědi na otázku jak se žije na Hlučínsku.

Klíčová slova: historie, současnost, identita, Hlučínsko, Bolatice

Abstract

The bachelor's thesis "How people live in the Hlučínsko region: a case study of the Bolatice community" is a monograph on the Bolatice community. The individual sections connect the sociological concept of identity as understood in the constructivist theory i.e. as something devised in a social and historical context. Foremost, this paper addresses the historical development of Bolatice, particularly in relation to the development of the Hlučínsko region. The Hlučínsko district was separated from its original homeland in 1742 and devolved to Prussia. In 1920 it was returned and formed part of the Czechoslovak Republic. However it fell to Germany during the Second World War and only since 1945 has it been a permanent part of our country. This development has affected the everyday life of the inhabitants of Bolatice and the specificity of this case has made a mark on the formation of their identities. Today certain aspects of this historical impact on their identities are still evident. For that reason this paper then continues to analyse the main dimensions of the present lives of the citizens of the Bolatice community and concentrates on the economic, political, social, cultural and religious sectors. The last section discusses what influence this shaping of the identities has had on the inhabitants of Bolatice. The fundamental discoveries are that the current identity of the inhabitants of the community is an identity which reflects the history of the area, it is a local and regional identity, it is a religious and social identity and a modern identity. By means of these findings this paper reaches a conclusion to the question about life in the Hlučínsko region.

Keywords: history, present, identity, Hlučínsko region, Bolatice community